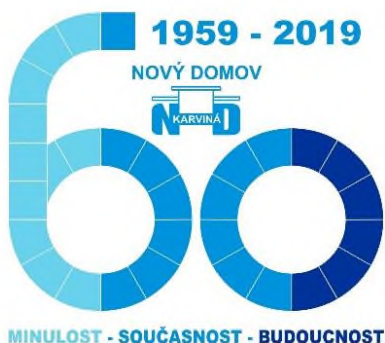


ZPRÁVA O ČINNOSTI

Nový domov, příspěvková organizace





Úvodní slovo

Milí přátelé Nového domova,
nahlížíte do výroční zprávy o činnosti naší organizace.

Hodnocený rok 2019, byl pro nás rokem dosti náročným, ale současně i rokem velmi významným. V tomto roce jsme si připomínali významné výročí v životě organizace, a to 60 let činnosti Domova.

Po celý rok byly realizovány akce spojené s tímto výročím. Seznam realizovaných aktivit, by byl dlouhý. Mezi nejvýznamnějších lze zařadit např. lednový Ples uživatelů, Zahradní letní slavnost, na kterou byli zváni nejenom uživatelé, ale i jejich rodiny, dobrovolníci, spřátelené domovy a spolupracující školy. Oslavy pak vyvrcholily Slavnostní výroční konferencí, za účasti našich zaměstnanců a významných hostů.

Tyto události byly doplňovány spoustou dalších činností, které probíhaly jak na jednotlivých částech služby, tak i mimo náš Domov. A toto vše se dělo při plnění běžných každodenní pracovních povinností, které byly navíc prokládány mimořádnými a dosti náročnými úkoly. Byla zahájena velká investiční akce „Rekonstrukce a přístavba ubytovací části pavilonu D“, stěhovali jsme uživatelé této části služby na detašované pracoviště, za plného provozu se měnil informační systém pro sociální služby. Výčet plněných úkolů je široký. Přesto se nám i za těchto náročných podmínek podařilo obhájit certifikát Vážka, úspěšně jsme prošli šetřením Spojené akreditační komise a splnili tak kritéria pro řízení a kontinuální zvyšování kvality dle národních akreditačních standardů, zabývali jsme se konceptem Bazální stimulace a vzpomněli i na významné výročí „30 let od sametu“.

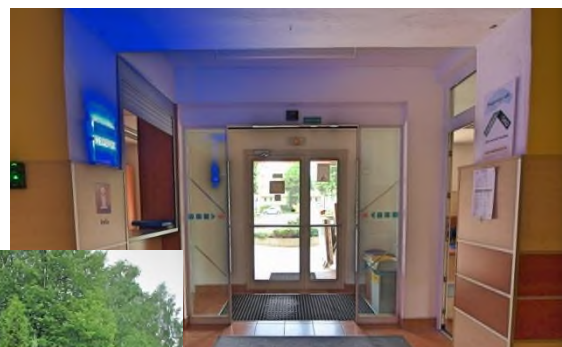
Aktivity roku 2019, se vždy konaly pod názvem „Žijeme s Vámi 60 let“. A v duchu této myšlenky, jsme si s vděčností i hrdostí připomněli, jak dlouho již patříme k velké rodině poskytovatelů sociálních služeb a jak důležitá je pro nás kvalita služeb, jež poskytujeme.

Děkujeme proto všem, kteří nás po celou tuto dobu provázeli, všem, kteří mají porozumění věci a ochotu pomoci.

Ing. Eva Cholewová
ředitelka



Vítejte u nás



Nový domov. ie dřispěvkovou organizač Moravskoslezského kraie.

Sídlo organizač se nachází v Karviné, na ulici U Bažantnice 1564/15, v městské části Nové Město.

Jedná se o okrajovou část města. Život v Domově je nedílnou součástí života ve městě. Potřebná veřejná zařízení a instituce jsou dobře dosažitelná městskou autobusovou dopravou i pěšky. Zastávky pro oba směry městské autobusové dopravy jsou umístěné přímo před vjezdem do areálu. Dostupnost zařízení umožňuje dobrou komunikaci uživatelů služeb se svými blízkými i okolím.

Součástí areálu je i rozlehlá zahrada, která nabízí uživatelům služeb možnost procházek a posezení.

Zařízení provozuje vlastní stravovací provoz. Stravování probíhá na jídelnách na každé části služby, nebo dle přání nebo potřeby uživatelů i na pokojích.

Budova je dvoupodlažní, vytápěna dálkovodem. Zařízení má také možnost v době havárií, popř. výluky z důvodu oprav, využít vlastní záložní plynovou kotelnu.

V budově je k dispozici osobní i lůžkový výtah, technické zázemí tvoří rovněž údržbářská dílna a prádelna.

3



Celý objekt domova se skládá z 6 navzájem spojených budov, které jsou pro lepší orientaci označeny na části A, B, C, D, E, F. Objekt je postupně humanizován tak, aby stavebně i provozně odpovídal charakteru služeb a potřebám uživatelů, pro které jsou určeny. V roce 2019 byla zahájena rozsáhlá investiční akce „Rekonstrukce ubytovací části a přístavby budovy D“. Předmětem realizace investiční akce je zvýšení kvality poskytované sociální služby, souběžně se zvýšením kvality bydlení. Současně přístavbou budovy D, dojde k navýšení stávající kapacity o 25 uživatelů služby Domova se zvláštním režimem.

Z důvodu probíhající rekonstrukce poskytuje organizace službu do doby ukončení stavby v náhradní prostorách bytového domu V Karviné, U Svobodáren č. p. 1300/8 a č. p.1303/10. Půjčitelem ubytovacích prostor je statutární město Karviná.

Vlastníkem stávajícího objektu je Moravskoslezský kraj.



Účel zařízení a poskytované služby

Hlavním účelem zařízení Nový domov, příspěvková organizace je účelové poslání spočívající v poskytování sociálních služeb podle zákona č.108/2006 Sb., o sociálních službách, ve znění pozdějších předpisů, v souladu s rozhodnutím o registraci, jakož i zajišťování fakultativních činností s poskytováním sociálních služeb souvisejících.

Rozhodnutím čj. MSK 101280/2007 Moravskoslezského kraje, odboru sociálních věcí, ze dne 24. 7. 2007 došlo k registraci služby Domova pro seniory a Domova se zvláštním režimem.





Domov pro seniory

Číslo registrace: 7909359

Kapacita služby: 62 míst

Forma poskytování: pobytová, celoroční služba

Poslání

Posláním domova pro seniory je zajistit klidný a důstojný život osobám, které potřebují

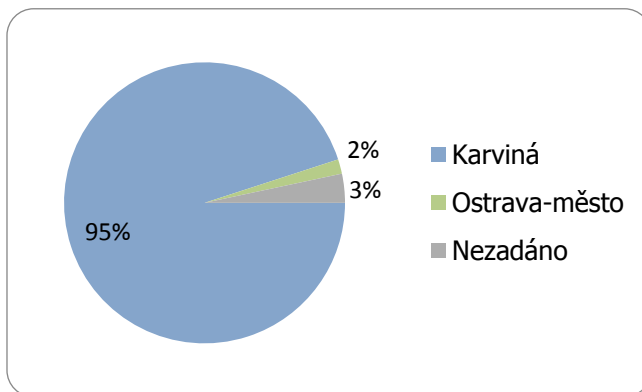
vzhledem ke své nepříznivé sociální situaci pravidelnou pomoc a podporu, která jim nemůže být zajištěna v domácím prostředí. Nepříznivou sociální situací se rozumí zhoršený zdravotní stav, který vede ke snížení nebo ztrátě soběstačnosti a k osamělosti.

Cílová skupina – pro koho jsme určeni

Služba je určena osobám od 65 let, které vzhledem ke svému věku a zdravotnímu stavu jsou odkázáni na pravidelnou pomoc nebo podporu přizpůsobenou jejich individuálním potřebám.

Celková kapacita služby Domova pro seniory je 62 míst, kde služba je poskytována na dvou odděleních.

Okres dřívějšího bydliště ke dni 31.12.2019



Okres	Počet klientů
Karviná	57
Ostrava-město	1
Nezdáno	2



Oddělení DS A poskytuje ošetrovatelskou péči uživatelům se sníženou soběstačností, s kapacitou služby 30 míst.

Oddělení DS B poskytuje komplexní ošetrovatelskou péči uživatelům se ztrátou soběstačností, disponuje kapacitou 32 míst.

Tato služba v návaznosti na kvalitu poskytované péče pracuje s konceptem Bazální stimulace a Paliativní péče. Tyto koncepty jsou využívány na všech odděleních Domova.

Oddělení DS B obdrželo ocenění za kvalitně poskytovanou péči - Cenu kvality.

Cíle služby

- Podpora uživatele při příchodu do Domova
 - Pomoc při přizpůsobení pokoje domácímu prostředí
 - Pomoc lépe přijímat změnu prostředí
- Podpora uživatele při zachování stávajících schopností a dovedností
 - Motivace k soběstačnosti
 - Vytváření podmínek pro aktivní způsob života
- Podpora uživatele při udržování sociálních kontaktů
 - Podpora v kontaktu s rodinou a přáteli
 - Podpora při navazování vztahů s dalšími uživateli v Domově
 - Podpora ve využívání služeb a aktivit v Domově i mimo Domov
- Naplňování duchovních potřeb uživatele
 - Respektovat individuální duchovní potřeby uživatele
 - Citlivě doprovázet uživatele v závěru života

Zásady poskytované služby

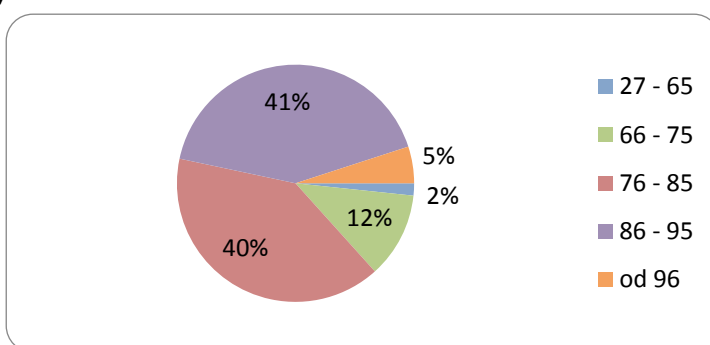
- Individuální přístup – zaměstnanci při poskytování služby postupují podle individuálních potřeb uživatele
- Dodržování práv uživatelů – zaměstnanci při poskytování služby dodržují a respektují práva uživatelů



- Respektování volby uživatele – zaměstnanci při poskytování služby respektují vlastní rozhodnutí a přání uživatele
- Týmová spolupráce – zaměstnanci při poskytování služby uživateli navzájem spolupracují a předávají si informace
- Poskytování odborné služby – zaměstnanci mají odborné vzdělání, které si pravidelně zvyšují

Průměrný věk uživatelů v roce 2019 byl 84,7 let.

Věková pásma	Počet klientů
27 - 65	1
66 - 75	7
76 - 85	24
86 - 95	25
od 96	3



V roce 2019 byla stanovená kapacita Domova pro seniory využita na 96,91 %.



Domov se zvláštním režimem

Číslo registrace: 4403070

Kapacita služby: 88 míst

Forma poskytování: pobytová, celoroční služba

Poslání

Posláním domova se zvláštním režimem je zajistit bezpečné prostředí a důstojný život osobám, které potřebují vzhledem ke své nepříznivé sociální situaci pravidelnou pomoc a podporu, která jim nemůže být zajištěna v domácím prostředí. Nepříznivou sociální situací se rozumí zhoršený zdravotní stav vlivem chronického duševního onemocnění nebo demence, který vede ke snížení nebo ztrátě soběstačnosti.



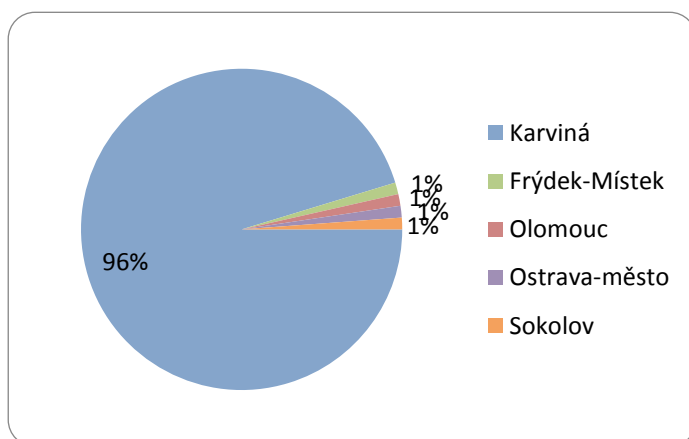
Cílová skupina – pro koho jsme určeni

Služba je určena osobám od 50 let, které vzhledem k chronickému duševnímu onemocnění (schizofrenie, organický psychosyndrom) nebo demenci (Alzheimerova, vaskulární a ostatní typy demencí) jsou odkázáni na pravidelnou pomoc nebo podporu přizpůsobenou jejich individuálním potřebám.

Celková kapacita služby Domova se zvláštním režimem se v průběhu roku 2019 změnila se stávajících 104 míst na 88. Služba je poskytována na 3 odděleních.

Okres dřívějšího bydliště ke dni 31. 12. 2019

Okres	Počet klientů
Karviná	81
Frýdek-Místek	1
Olomouc	1
Ostrava-město	1
Sokolov	1



Oddělení DZR A poskytuje péči uživatelům se schizofrenií nebo organickým psychosyndromem, s kapacitou 26 míst.

Oddělení DZR B poskytuje komplexní péči uživatelům s těžkou formou demence (Alzheimerova demence a jiné typy demence), kapacita služby je 30 míst.

Z důvodu zahájení investiční akce „Rekonstrukce ubytovací části a přístavba budovy D“, v srpnu roku 2019, bylo rozhodnuto Usnesením zastupitelstva kraje přerušit příjem nových uživatelů do ukončení realizace projektu.





NOVÝ DOMOV
PŘÍSPĚVKOVÁ ORGANIZACE

Domov se zvláštním režimem



Služba oddělení DZR D je po dobu rekonstrukce poskytována v náhradních prostorách bytového domu pro 28 uživatelů v prostorách bytového domu v Karviné, U Svobodáren 1300 a 1303.

Náhradní prostory se nacházejí v těsné blízkosti Domova a umožňují tak po celou dobu probíhající rekonstrukce a přístavby pavilonu D, zajištění úzkého kontaktu se stávajícím Domovem.

4 uživatelé služby DZR D jsou ubytováni v náhradních prostorách Domova.

Cíle služby

- Podpora uživatele při příchodu do Domova
 - Pomoc při přizpůsobení pokoje domácímu a bezpečnému prostředí
 - Pomoc lépe přijímat změnu prostředí

- Podpora uživatele při zachování stávajících schopností a dovedností
 - Motivace a podpora k soběstačnosti
 - Vytváření podmínek a nabízení činností pro aktivní trávení času

- Podpora uživatele při udržování sociálních kontaktů
 - Podpora v kontaktu s rodinou a přáteli
 - Podpora při navazování vztahů s dalšími uživateli v Domově
 - Podpora ve využívání služeb a aktivit v Domově i mimo Domov

- Naplňování duchovních potřeb uživatele
 - Respektování individuální duchovní potřeby uživatele
 - Citlivé doprovázení uživatele v závěru života



Zásady poskytované služby

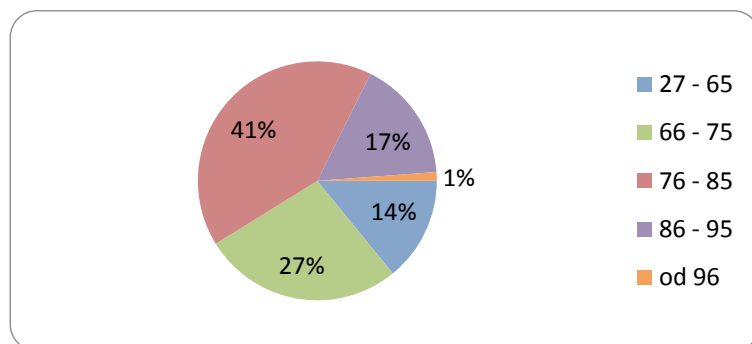
- Individuální přístup – zaměstnanci při poskytování služby postupují podle individuálních potřeb uživatele
- Dodržování práv uživatelů – zaměstnanci při poskytování služby dodržují a respektují práva uživatelů
- Respektování volby uživatele – zaměstnanci při poskytování služby respektují vlastní rozhodnutí a přání uživatele
- Týmová spolupráce – zaměstnanci při poskytování služby uživateli navzájem spolupracují a předávají si informace
- Poskytování odborné služby – zaměstnanci mají odborné vzdělání, které si pravidelně zvyšují

V roce 2019 byla stanovená kapacita Domova se zvláštním režimem využita na 96,54 %.

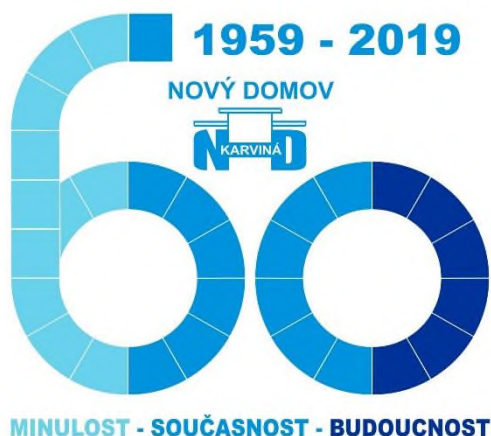
Průměrný věk uživatelů byl 77,2 let.

27 - 65
66 - 75
76 - 85
86 - 95
od 96

12
23
35
14
1



Významné události roku 2019



V období dalších let Domov prochází obrovskými změnami, které se zaměřují především na přípravu bydlení a vytvoření bezpečných a vhodných společných prostor pro uživatele služeb. Za velké podpory a spolupráce se zřizovatelem, jsou financovány zaplňované velké investiční akce, které vedou ke zmodernizování prostředí Domova, dochází k postupné humanizaci části ubytovacích prostorů a vytváření jedno a dvouložkových pokojů s vlastním, či dostupným sociálním zázemím. Větší plánované opravy vedou k poskytování kvalitní a bezpečné služby. Kapacita domova se snižuje na současných 166 míst, kde Domov pro seniory má stávající kapacitu 62 míst a Domov se zvláštním režimem 104 míst. O tyto uživatele služeb přímo pečuje 99 zaměstnanců.



Nový domov, příspěvková organizace se tak v současnosti odvíjí společnou cestou života ve městě, spolupráce a řada dalších navazujících veřejných a státních institucí, dobrovolnických organizací, škol a ostatních podporovatelů, spolkových organizací, rodinných příslušníků a blízkých osobních uživatelů.



Závěrem krátkého shrnutí historie, patří všem, kteří prožili i prožívají společný život v našem Domově, srdečné poděkování s přáním, aby smysl naší společné práce byl i nadále zachován minimálně v dalších 60 letech.
Ing. Eva Cholewová
ředitelka



➤ výročí 60 let činnosti Domova

v duchu této myšlenky se nesly aktivity v průběhu celého roku rok 2019: vzájemná setkávání, výroční konference, workshopy a další aktivity určené pro uživatele, rodinné příslušníky, sympatanty, stážisty, spolupracující organizace, dobrovolníky apod.

- reprezentační ples ve stylu Velkého Gatsbyho.
- zahradní akce, pořádána pro naše uživatele, jejich rodinné příslušníky a blízké. V rámci společensky odpovědných aktivit MSK, vypomohli pracovníci z řad KÚ, pěvecké vystoupení Přípravného sboru Permoník, výpomoc pedagogů a studentů Gymnázia Karviná, nejenom při zajištění kulturního programu, ale i při přípravě a úklidu celé akce.
- oslava 60. výročí formou pořádání slavnostní konference, určené především pro zaměstnance Domova, stávající, i bývalé, pro zástupce zřizovatele, dobrovolníky a ostatní významné pozvané hosty z okolních měst a obcí.
- Aktivity spojené s výročím „ Žijeme s Vámi 60 let“, které probíhaly jak na jednotlivých částech služby, tak i mimo náš Domov.



➤ **obhajoba akreditace zdravotní péče**

zařízení úspěšně prošlo šetřením Spojené akreditační komise a splnilo tak kritéria pro řízení a kontinuální zvyšování kvality, dle národních akreditačních standardů. Splnění požadavků se hodnotilo v oblasti zvyšování kvality péče i bezpečí uživatelů, a to v:

- řízení kvality a bezpečí zdravotní péče,
- zdravotní péče,
- dostupnost a kontinuita zdravotní péče,
- hygiena prostředí a protiepidemická opatření,
- řízení lidských zdrojů.

Průměr hodnocení ze všech standardů je 9,82 z 10 možných bodů.

➤ **obhajoba certifikátu Vážka**



Re-audit certifikátu Vážka byl realizován na oddělení služby Domova se zvláštním režimem, které usiluje o udržení či zlepšení kvality života lidí s demencí. Přezkumný audit certifikátu Vážka, proběhl na službě dne 23. 10. 2019, kdy se komise zaměřila na posun v péči o lidi s Alzheimerovou demencí na této části služby. V souladu s Pravidly pro udělování certifikátu

Vážka, byl tento certifikát zařízení již po čtvrté udělen.

➤ **Rozšíření vozového parku o nové vozidlo na alternativní pohon CNG.**

S podporou zřizovatele, který na základě žádosti, podpořil nákup vozidla investičním příspěvkem z rozpočtu kraje, se tak organizace zařadila do modelového konceptu SMART regionu MSK. Kdy používání vozidel na CNG pohon, která produkují výrazně méně škodlivin než vozidla s klasickým pohonem, dochází nejen ke zlepšení životního prostředí, ale i zlepšení celkové kvality života v regionu. Vozidlo dopomáhá ke každodenní aktivizaci uživatelů a plnění jejich individuálních cílů, při kontaktu se společenským prostředím. Rovněž je vozidlo využíváno pro zajišťování i provozních potřeb organizace, jako je třeba sociální šetření, jednání se zájemci o službu, apod.

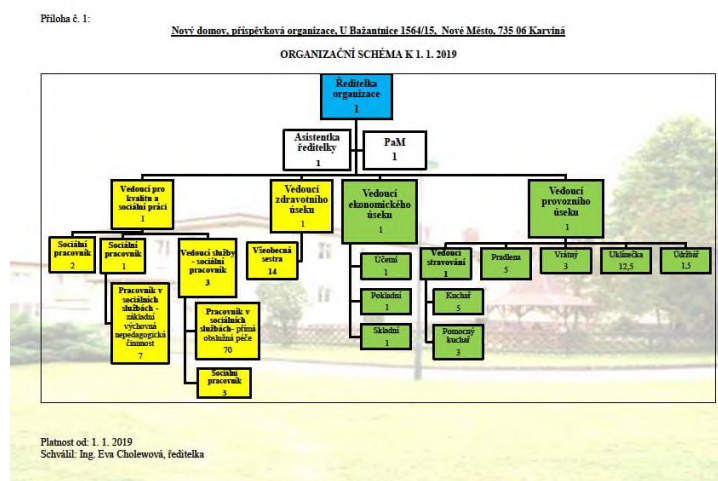
➤ **Závěr roku opětovně patřil projektu „Ježíškova vnučata“.**

Myšlenku vzpomenout si na osamělé seniory a vytvořit jim vánoční svátky krásnější a radostnější, jsme podporovali intenzivní spolupráci s těmito uživateli na celém Domově. Dělat radost lidem ve starším věku, si zaslouží hluboký obdiv a úctu všem, kteří se o toto zasloužili. Výsledek přináší nejenom samotný splněný dárek, ale také pocit, že na našich uživatelích někomu záleží, že nejsou na světě zbyteční a jaksí navíc.



Personální zajištění služby

Personální zajištění služeb vychází z analýzy potřeb uživatelů a z Vnitřního řádu pro organizaci Nový domov, příspěvková organizace, kde je písemně stanovena struktura a počet pracovníků.



Personální a organizační zajištění poskytování sociálních služeb popisuje aktuální stav počtu kvalifikovaného personálu. Platná organizační struktura služby je k dispozici ve Vnitřním řádu pro organizaci, v Registru poskytovatelů sociálních služeb a je vyvěšena na veřejné desce v zařízení.

Služba Domova pro seniory a Domova se zvláštním režimem je zajišťována zaměstnanci rozčleněnými na dané režimy a části služby. Každou část službu vede vedoucí služby, která spolupracuje se sociální pracovníci dané služby.

Úsek přímé péče je úzce propojen s úsekem zdravotním, kde je rovněž zabezpečována potřebná kvalitní zdravotní a ošetrovatelské péče prostřednictvím kvalifikovaných zdravotnických pracovníků. Výkony ošetrovatelské péče pro odbornost 913 – všeobecná sestra v sociálních službách jsou ordinovány ošetřujícím lékařem a hrazeny zdravotní pojišťovnou.

Zdravotní stav našich uživatelů je ovlivněn poruchou soběstačnosti, poruchou rozumových a poznávacích funkcí a zejména četnými chronickými chorobami. Mnoho uživatelů si přeje doprovodit v závěru svého života. Zdravotní úsek ve spolupráci s multidisciplinárním týmem pracovníků, je pak schopen poskytnout kvalitní paliativní péči uživatelům. Ošetrovatelské úkony jsou uživatelům poskytovány individuálně, dle ordinace lékaře, podle potřeb a požadavků uživatele služby.



Práce s kvalitou poskytovaných služeb

Současný nastavený Systém zajištění kvality péče vychází z poslání Domova, zajistit a poskytnout uživatelům bezpečné a důstojné prostředí a zacházení. K dosažení tohoto cíle sociální služby, je nastaveno individuálním přístupem směrem k uživatelům. Jakým způsobem je kvalita péče o uživatele naplňována, sledují především nastavené kontrolní mechanismy, jejíž součástí je Plán kontrolní činnosti na daný rok, který se pravidelně reviduje a dle potřeby upravuje. Systém zajištění kvality péče je na odděleních nastaven tak, aby informace potřebné pro poskytování individuální péče měl vždy celý multidisciplinární tým.

➤ **Vzájemná součinnost a předávání aktuálních informací o poskytované péči** na daném oddělení se řeší i uvnitř multidisciplinárního týmu každého oddělení přímé péče. V Domově je uplatňován systém pravidelných porad pracovních týmů tak, aby byla zajištěna informovanost o běžných provozních záležitostech a pracovníci se dozvěděli i o nastavených změnách v poskytování služeb jednotlivým uživatelům. Porady multidisciplinárního týmu probíhají dle stanovených pravidel organizace a jsou primárně směřovány ke kvalitě poskytované péče.

➤ Vedení Domova uskutečnilo v dubnu a říjnu **setkání s uživateli, za účasti rodinných příslušníků a blízkých**. Na těchto setkáních byli přítomní informováni o současném dění v Domově, o připravovaných aktivitách i akcích, případně o plánovaných opravách, které by mohly eventuálně přechodně ovlivnit způsob či rozsah poskytovaných služeb. Na těchto setkáních mají uživatelé, či jejich blízcí rovněž prostor pro přímé vyjádření k poskytované péči. Kvalitu poskytované služby, zjišťování spokojenosti, zjišťoval Domov i formou dotazníkového šetření prováděného u uživatelů služby, rodinných příslušníků a blízkých osob, spolupracujících osob či organizací, které v Domově působí. Zpětnou vazbu rovněž poskytují dobrovolníci, praktikanti a studenti.

➤ Materiály, které Domov používá v alternativní formě, v souvislosti s předáváním **informací souvisejících s naplňováním lidských práv uživatelů**, byly vyhodnoceny v rámci auditu, který byl zrealizován v roce 2019 odborně způsobilou osobou, jako smysluplné a srozumitelné. Na základě žádosti, byla tato pravidla poskytnuta dále, se záměrem šířit dobrou praxi Domova dále v republice.



➤ **Dříve vyslovená přání** - každá dospělá lidská bytost jasně myslí má právo určit, co se bude dít s jejím vlastním tělem. Organizace pracuje s myšlenkou Institutu - Dříve vyslovená přání. Ideou je, aby si uživatel zvolil sám, které ošetrovatelské postupy, léčebné výkony a jiné intervence (např. resuscitace, umělá výživa, hospitalizace v závěru života atd.) si v závěru svého života nepřeje. Myšlenka dříve vysloveného přání je pokroková v tom, že umožňuje uživateli do jeho posledních dnů zachovat si svou autonomii a důstojnost.

Institut dříve vyslovených přání ovlivňuje individuální plánování služby, ale také plánování zdravotní péče v době, kdy uživatel již není schopen o péči o sebe sama rozhodovat, například z důvodu změny zdravotního stavu.

Dá se říci, že dokument pomáhá nejen uživateli, ale také všem členům paliativního týmu, kterým je pak vodítkem, jakou péči poskytovat či nikoliv.

➤ V roce 2019 organizace rovněž prohloubila spolupráci s příspěvkovou organizací Gymnázium Karviná, jehož žáci navštěvují Domov nejen v rámci praxe, ale vykonávají zde i dobrovolnickou činnost. Dochází tak k **podpoře přirozené vzájemného střetávání generací**. Ohlasy na tuto spolupráci z řad uživatelů, studentů, jejich pedagogů, ale i samotných rodičů žáků jsou velmi pozitivní a přispívají k rozvíjení vzájemné mezigenerační komunikaci. Ve stejném duchu se nese spolupráce se Střední školou Havířov - Prostřední Suchá, příspěvková organizace, s jejíž podporou se podařilo zorganizovat především pro dámskou část Domova dvě ryze dámská setkání, na kterých mladé začínající kadeřnice a kosmetičky lícily a česaly naše uživatelky, což přineslo nevšední zážitky a vzpomínky na obou stranách.

➤ **Standardizace zdravotní péče**, kterou lze chápat jako jeden z interních nástrojů hodnocení kvality péče. Vedoucí pracovník pak dle stanovených kritérií hodnotí nastavené zdravotní postupy v péči o uživatele služby, s důrazem nejen na procesní stránku, ale také na dodržení lidských práv, důstojnosti a autonomie. Řízení kvality a bezpečí zdravotní péče probíhá formou sledování četnosti pádů, malnutrice a dekubitů. Sledování je vyhodnocováno 1 x měsíčně. Na snížení incidence zmiňovaných rizik pracují všichni pracovníci domova a spolupráce se tak stává multioborovou.



Plány na rok 2020

- **Dokončení investiční akce Rekonstrukce ubytovací části a přístavba budovy D.**

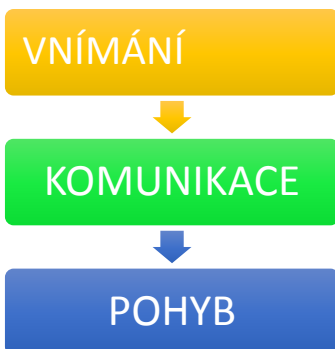


Dokončením investiční akce, dojde primárně ke zvýšení standardu bydlení pro uživatele služby. Přístavba ke stávající budově řeší současně i navýšení ubytovací kapacity o dalších 25 míst, zefektivní se využití stávajícího prostoru a budou vybudovány i nové společenské prostory. V rámci nové přístavby bude rovněž zřízen výtah s požární odolností a na nově vybudovanou místnost určenou pro oddech a společné volnočasové aktivity, bude vybudována návazná terasa s přímým výstupem na zahradu, která bude nabízet příjemné venkovní posezení.

- **Nastavení konceptu Bazální stimulace, pod záštitou Mezinárodní asociace Bazální stimulace.**

V rámci neustálého zkvalitňování služeb proškolit další zaměstnance v nových přístupech péče, konkrétně v Konceptu bazální stimulace, který prokazatelně zkvalitňuje život našich uživatelů.





V současné době je v organizace již několik desítek proškolených pracovníků v základním i nástavbovém kurzu. Skrze prvky bazální stimulace (vnímání, komunikace, pohyb) umožňujeme svým uživatelům navázání komunikace s okolím a vnímání těla a vlastní identity. Výchozími předpoklady pro strukturu péče je práce s biografií člověka, jeho rituály a životními potřebami.

Hospodaření organizace

Informace o hospodaření vycházejí z účetní evidence, rozborů hospodaření a z provedené řádné inventarizace majetku a pohledávek. Organizace se řídila sdělenými závaznými ukazateli – schváleným rozpočtem pro rok 2019 a střednědobým výhledem rozpočtu na období let 2019 a 2020.

Náklady

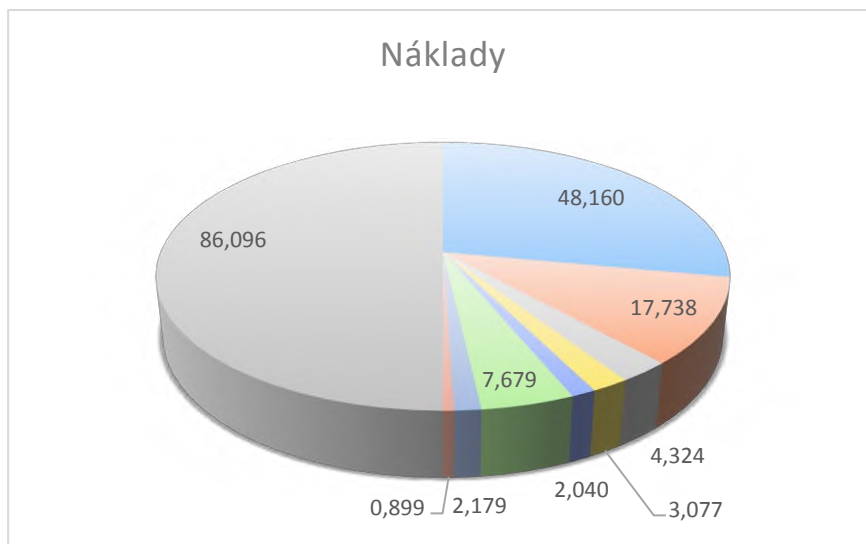
Náklady dosáhly v roce 2019 86,1 mil., z toho:

65,9 mil. osobní náklady

20,2 mil. ostatní provozní náklady

mzdové náklady	48,160
ostatní osobní náklady	17,738
energie	4,324
odpisy	3,077
opravy a údržba	2,040
materiál	7,679
služby	2,179
ostatní náklady	0,899
Celkem	86,096





V souvislosti s podanými žádostmi o poskytnutí dotace nebo finančního příspěvku bylo v kalendářním roce 2019 přiznáno:

1. PŘÍSPĚVEK OD ZŘIZOVATELE

Účel příspěvku	Výše dotace
Příspěvek na provoz ÚZ 13305 – v rámci Podmínek dotačního programu na podporu poskytování sociálních služeb pro r. 2019	32 912 564,00
Příspěvek na provoz ÚZ 205 – úhrada nákladů na odpisy roku 2019	2 100 000,00
Příspěvek na provoz ÚZ 207 – dofinancování hlavní činnosti	6 975 893,78
Rozpouštění investičního transferu ve věcné a časové souvislost	282 586,80
Investiční příspěvek z rozpočtu kraje 2019 do fondu investic – ÚZ 0 na pořízení vícemístného vozidla s nájezdovou plošinou s časovou použitelností do 31. 3. 2020	600 000,00
Celkem	42 871 044,58



2. DOTACE Z ROZPOČTU ÚZEMNĚ SAMOSPRÁVNÝCH CELKŮ

Samosprávní celek	Výše dotace
Karviná	100 000
	225000
Dětmarovice	5000
Haviřov	30 000
Orlová	40 000
Petrovice u Karviné	18 000
Petřvald	4 400
Celkem	422 400

Poskytnuté finanční příspěvky od územně samosprávných celků jsou poskytovány výhradně na zvýšení kvality života uživatelů a kvality poskytovaných služeb.

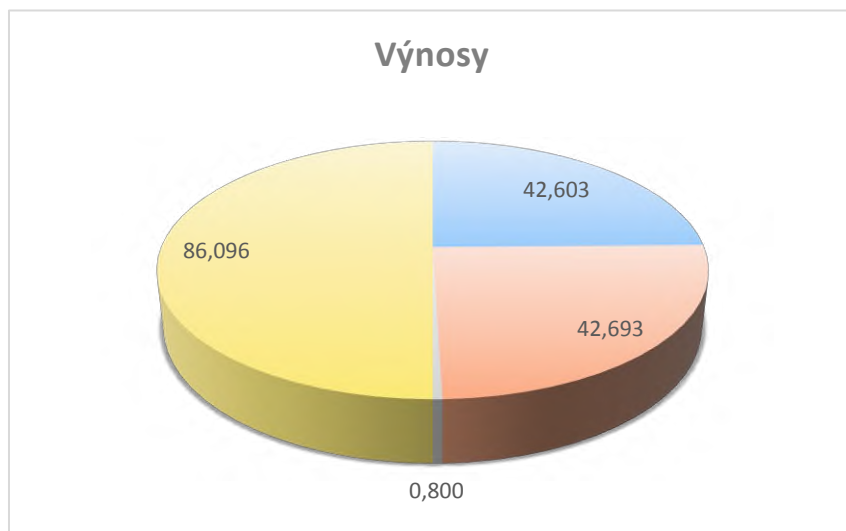
Výnosy

Výnosy dosáhly v roce 2019 - **86,1 mil., z toho:**

43,4 mil. vlastní výnosy z prodeje služeb

42,7 mil. příspěvky a dotace na provoz

vlastní výnosy z prodeje služeb	42,603
příspěvky a dotace na provoz	42,693
ostatní výnosy	0,800
celkem	86,096



Organizace díky finanční podpoře MPSV ČR, Moravskoslezského kraje – zřizovatele naší příspěvkové organizace a ostatních územně samosprávných celků hospodařila v roce 2019 vyrovnaně a dosáhla vyrovnaného hospodářského výsledku.



Poděkování

Nový domov, příspěvková organizace děkuje za podporu všem našim sponzorům, dobrovolníkům a dárcům, spolupracujícím školám, jejich studentům a profesorům a všem partnerským organizacím.

Poděkování rovněž patří všem zaměstnancům našeho Domova, za skvěle a profesionálně odvedenou práci, zodpovědný přístup a velké pracovní nasazení v průběhu celého roku.

Zvláštní poděkování patří všem dobrosrdečným lidem, kteří prostřednictvím projektu „Ježíškova vnučata“ pomohli splnit našim uživatelům jejich sny a přání.

Poděkování rovněž patří uživatelům, jejich blízkých a rodinným příslušníkům za skvělou spolupráci a jakoukoliv formu podpory.

Poděkování zasíláme na okolní samosprávné územní celky, jakožto i ostatním fyzickým osobám, za finanční či věcné dary.

Děkujeme zřizovateli, kterým je Moravskoslezský kraj, Krajský úřad a celému týmu pracovníků odboru sociálních věcí, za metodické vedení a podporu.

Bez našich dárců by nebyla naše snaha vytvořit skutečný domov možná. Odměnou nám bude spokojený uživatel služby.



Stonava

Petrovice

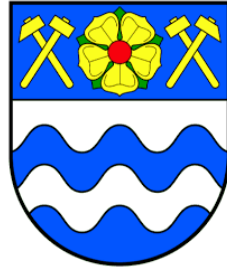
Město Orlová

Město PETRVALD



Dětmarovice

Haviřov



Public relations

Veřejnosti je o poskytovaných službách a dalším dění v Novém domově, příspěvkové organizace, informována na:

- webových stránkách organizace - www.ndkarvina.cz,
- v registru poskytovatelů sociálních služeb <http://iregistr.mpsv.cz/>,
- na stránkách Moravskoslezského kraje, www.msk.cz

Aktuální informace jsou vyvěšeny na nástěnkách na jednotlivých částech služby nebo v budově na přístupných prostorách pro veřejnost, recepci.

V návštěvní místnosti Domova jsou volně přístupné informační letáky pro zájemce o poskytnutí služby.

- Presentace činnosti zařízení v regionální televizi Polar
- Český rozhlas Ostrava - přímý vstup týkající se investiční akce „Rekonstrukce ubytovací části a přístavba budovy D“
- Čtvrtletník Domoviny – zpravodajské dění v Domově



- Komunitního plánování města Karviná, zahrnuta služba: Domov pro seniory – sekce Senioři,

Domov se zvláštním režimem - sekce Zdravotně postižení.

- Presentace výrobků vytvořených v rámci aktivizačních činností uživatelů služeb - mezinárodní prodejní výstavka: Centrum sociálních služeb Český Těšín, příspěvková organizace, - Velikonočním a Vánočním jarmark v Karviné, - Veletrhu sociálních služeb - Statutárním město Karviná

➤ Týden sociálních služeb - Den otevřených dveří, presentace činnosti, nabídka sociální poradenství, ukázka nabízených volnočasových aktivit, zdravotnické poradenství ze zdravotního úseku

- Nedílná součást korporace - účast prezentovaných akcí MSK -celoevropská kampaň „Evropský týden mobility“ akce „Na úřad bez auta!“, Sbírký potravinové pomoci, apod.
- Informační články, poděkování a tiskové zprávy k významným událostem jsou uveřejňovány v regionálních novinách Moravskoslezský deník, Karvinsko.

