



# ZPRÁVA O ČINNOSTI

Nový domov, příspěvková organizace



# OBSAH

- ÚVODNÍ SLOVO ŘEDITELE DOMOVA
- VÍTEJTE U NÁS
- DOMOV PRO SENIORY
- DOMOV SE ZVLÁŠTNÍM REŽIMEM
- STATISTICKÉ ÚDAJE
- VÝZNAMNÉ UDÁLOSTI ROKU 2022
- PERSONÁLNÍ ZAJIŠTĚNÍ SLUŽBY
- ZAMĚŠTNANCI A VZDĚLÁVÁNÍ
- AKTIVIZACE
- DOBROVOLNICTVÍ
- PRÁCE S KVALITOU POSKYTOVANÝCH SLUŽEB
- HOSPODAŘENÍ ORGANIZACE
- PODĚKOVÁNÍ
- SPONZOŘI A SPOLUPRACUJÍCÍ ORGANIZACE
- PUBLIC RELATIONS
- ZHODNOCENÍ KONTROLNÍ ČINNOSTI NA SOCIÁLNÍM ÚSEKU
- STAVEBNĚ TECHNICKÝ STAV OBJEKTU

# ÚVODNÍ SLOVO

MGR. DANIEL RYCHLIK, MBA  
ŘEDITEL



Vážení čtenáři, přátelé, příznivci,

otevíváte výroční zprávu Nového domova, příspěvkové organizace za rok 2022. Oproti létům minulým byl rok právě uplynulý poněkud klidnější. Žádné velké stavby ani rekonstrukce, žádné převratné změny. O to více jsme se zaměřili na vnitřní chod domova. Poté, co jsme ještě v roce 2021 dosti intenzivně bojovali s Covidovou nákazou a do toho zahajovali poskytování služby v nově zrekonstruované budově a přístavbě, dobírali velké množství nových kolegů a kolegů, stejně tak jako uživatelů, pak jsme rok 2022 zacílili na to, abychom stabilizovali pracovní tým a vnitřní procesy. Myslím, že se nám to podařilo. Noví kolegové se samozřejmě musejí hodně učit, ale zároveň přinášejí nový vítr a svěžest do vnitřních procesů a poskytování péče. Vždy mám radost, když vidím zapálené profesionály se širokým srdcem. A jsem opravdu vděčný, že takových lidí máme v týmu mnoho! V roce 2022 na nás čekala recertifikace pro pracoviště „Vážka®. Jedná se o certifikaci kvality vyvinutou a garantovanou Českou alzheimerovskou společností, která je určena pro služby pro lidi s demencí. V zásadě se jedná o nezávislé ověření kvality poskytovaných služeb. Aby toho všeho nebylo málo, tak jsme se rozhodli původní certifikaci, která byla pouze na jedno oddělení, tak rozšířit na všechny části našich služeb, které poskytují pomoc a podporu lidem trpícím demencí. Jsme hrdí na to, že se nám podařilo získanou kvalifikaci nejen obhájit, ale i rozšířit. A podněty, které jsme dostali jsme velmi rádi využili v naší praxi. Sami aktivně usilujeme o to, aby služby byly kvalitní a důstojné, zároveň je vždy užitečné, když každodenní praxi vidí i někdo z venku nezaujatýma očima a poskytne nám zpětnou vazbu. V rámci stabilizace a zcelování organizace jsme se rovněž pustili do spolupráce se spolkem Mila. Jako oni vnímáme, že bez spokojených pečovatelských pracovníků není spokojených klientů. Pravda, řadu věcí, jako je například finanční nedocení náročnosti pečovatelské profese, nejsme vždy úplně schopni ovlivnit (byť se o to v rámci možností snažíme). Jsem však přesvědčen, že ke spokojenosti v práci patří i jiné než finanční ocenění, dělný tým spolupracovníků, odměna v podobě úsměvů od klientů a poděkování rodin. Byl jsem nadšen z toho, že když jsme se začali v rámci spolupráce s Milu zabývat hodnotami, které chceme sdílet a prosazovat jako společné v naší organizaci, tak jsme se velmi výrazně shodli.

## A k čemu jsme společně došli?



Když jsme si výsledky zformulovali do vět, pak vidíme a chceme vidět takto:

- ✓ Naši zaměstnanci jsou profesionálové s empatickým přístupem, trpělivostí a otevřeným srdcem.
- ✓ Naši klienti jsou jedinečné osobnosti, které mají svou minulost, svou rodinu, své zvyky. Přistupujeme k nim s empatií a respektem.
- ✓ Náš Domov je místem s příjemným prostředím a vřelým profesionálním personálem. Je místem, kde nám záleží na týmové spolupráci, férovém jednání a motivujícím ocenění práce.

Vzhledem k tomu, že se nám koncem roku podařilo být úspěšnými a získali jsme podporu Nadačního fondu Abacus cílenou na podporu a rozvoj poskytování paliativních služeb, jsme výše uvedené hodnoty zatím nepromítli do poslání organizace. Ještě se k nim budeme vracet právě v kontextu rozvoje paliativní péče tak, aby všechny procesy byly hezky sladěné. I v tomto ohledu nás letos podpoří Mila ([www.mila.je](http://www.mila.je)) a tak dále společně Jiskříme! Protože ten, kdo jiskří může zapalovat a my potřebujeme spokojené a zapálené zaměstnance.

Dovoluji si i touto formou poděkovat všem, kteří jsou součástí naší práce. Zaměstnancům za jejich nasazení a dobrou vůli. Klientům a jejich rodinám za důvěru. Zřizovateli – Moravskoslezskému kraji a všem donátorům za podporu. A všem Vám za náklonnost.

Věřím, že společně děláme svět lepším místem. Děkuji Vám!

Daniel Rychlík

# VÍTEJTE U NÁS

Nový domov je příspěvkovou organizací Moravskoslezského kraje.

Sídlo organizace se nachází v Karviné, na ulici U Bažantnice 1564/15, v městské části Nové Město.

Jedná se o okrajovou část města. Život v Domově je nedílnou součástí života ve městě. Potřebná veřejná zařízení a instituce jsou dobře dosažitelná městskou autobusovou dopravou i pěšky. Zastávky pro oba směry městské autobusové dopravy jsou umístěné přímo před vjezdem do areálu. Dostupnost zařízení umožňuje dobrou komunikaci uživatelů služeb se svými blízkými i okolím.



Součástí areálu je i rozlehlá zahrada, která nabízí uživatelům služeb možnost procházek a posezení.

Zařízení provozuje vlastní stravovací provoz. Strava je podávána na jídelnách, které jsou na každé části služby. Pokud to vyžaduje zdravotní stav, nebo si to uživatel přeje, je strava podávána na pokoji.

Budova je dvoupodlažní, vytápěna dálkovodem. Zařízení má také možnost v době havárií, popř. výluky z důvodu oprav, využít vlastní záložní plynovou kotelnu. V budově je k dispozici osobní i lůžkový výtah, technické zázemí tvoří rovněž údržbářská dílna a prádelna.

Celý objekt Domova se skládá z 6 navzájem spojených budov, které jsou pro lepší orientaci označeny na části A, B, C, D, E, F. Objekt je postupně humanizován tak, aby stavebně i provozně odpovídal charakteru služeb a potřebám uživatelů, pro které jsou určeny.



Vlastníkem celého objektu je Moravskoslezský kraj, který jej organizaci svěřil do užívání.



**NOVÝ DOMOV**  
**NKD**  
**KARVINÁ**

Hlavním účelem zařízení Nový domov, příspěvková organizace je účelové poslání spočívající v poskytování sociálních služeb podle zákona č.108/2006 Sb., o sociálních službách, ve znění pozdějších předpisů, v souladu s rozhodnutím o registraci, jakož i zajišťování fakultativních činností s poskytováním sociálních služeb souvisejících.

**Rozhodnutím čj. MSK 101280/2007** Krajského úřadu Moravskoslezského kraje, odboru sociálních věcí, ze dne 24. 7. 2007 došlo k registraci služby Domova pro seniory a Domova se zvláštním režimem.

# DOMOV PRO SENIORY

ČÍSLO REGISTRACE: 7909359

KAPACITA SLUŽBY: 62 MÍST

FORMA POSKYTOVÁNÍ: POBYTOVÁ, CELOROČNÍ SLUŽBA



## Poslání

Posláním domova pro seniory je zajistit klidný a důstojný život osobám, které potřebují vzhledem ke své nepříznivé sociální situaci pravidelnou pomoc a podporu, která jim nemůže být zajištěna v domácím prostředí. Nepříznivou sociální situací se rozumí zhoršený zdravotní stav, který vede ke snížení nebo ztrátě soběstačnosti a k osamělosti.

## Cílová skupina

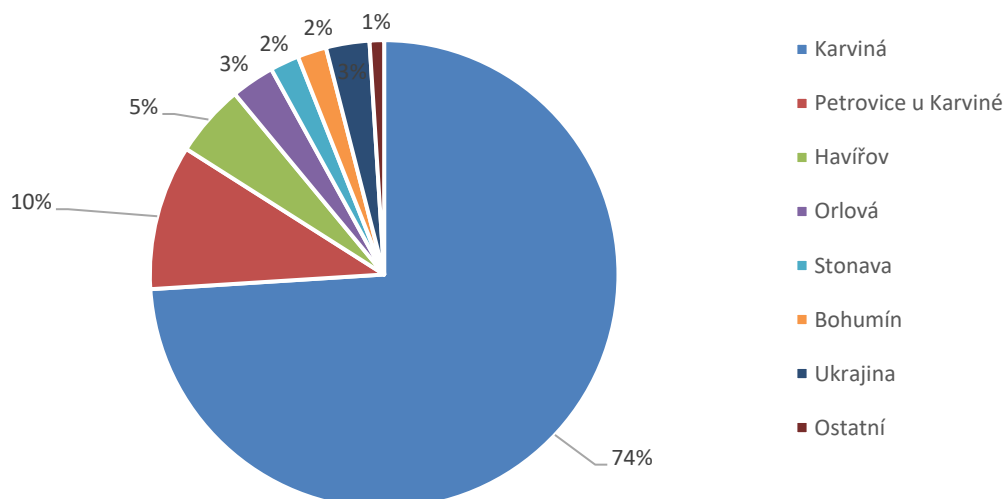
Služba je určena osobám od 65 let, které vzhledem ke svému věku a zdravotnímu stavu jsou odkázáni na pravidelnou pomoc nebo podporu způsobenou jejich individuálními potřebami.

Oddělení DS A poskytuje péči uživatelům se sníženou soběstačností – kapacita 30 míst.

Oddělení DS B poskytuje komplexní péči uživatelům se ztrátou soběstačnosti – kapacita 32 míst.

Obě oddělení pracují s konceptem bazální stimulace, na který jsme v říjnu 2020 získali certifikaci. Oddělení DS B navíc v roce 2014 získalo ocenění za kvalitně poskytovanou péči – Cenu kvalitu.

Uživatelé dle obcí dřívějšího bydliště



# CÍLE SLUŽBY

## PODPORA UŽIVATELE PŘI PŘÍCHODU DO DOMOVA

- Pomoc při přizpůsobení pokoje domácímu prostředí
- pomoc lépe přijímat změnu prostředí

## PODPORA UŽIVATELE PŘI ZACHOVÁNÍ STÁVAJÍCÍCH SCHOPNOSTÍ A DOVEDNOSTÍ

- Motivace k soběstačnosti
- Vytváření podmínek pro aktivní způsob života

## PODPORA UŽIVATELE K ZACHOVÁNÍ A UDRŽENÍ SI SVÝCH ZVYKŮ

- Vytváření podmínek pro a realizaci zvyků uživatele
- Podpora při realizaci zvyků uživatele

## PODPORA UŽIVATELE PŘI UDRŽOVÁNÍ SOCIÁLNÍCH KONTAKTŮ

- Podpora v kontaktu s rodinou a přáteli
- Podpora při navazování vztahů s dalšími uživateli v Domově
- Podpora ve využívání služeb a aktivit v Domově i mimo Domov

# ZÁSADY POSKYTOVANÉ SLUŽBY



## INDIVIDUÁLNÍ PŘÍSTUP

zaměstnanci při poskytování služby poskytují péči podle individuálních potřeb uživatele



## DODRŽOVÁNÍ PRÁV UŽIVATELŮ

zaměstnanci při poskytování služby dodržují a respektují práva uživatelů



## RESPEKTOVÁNÍ VOLBY UŽIVATELE

zaměstnanci při poskytování služby respektují vlastní rozhodnutí a přání uživatele



## TÝMOVÁ SPOLUPRÁCE

zaměstnanci při poskytování služby uživateli navzájem spolupracují a předávají si informace



## POSKYTOVÁNÍ ODBORNÉ SLUŽBY

zaměstnanci mají odborné vzdělání, které si pravidelně zvyšují



# DOMOV SE ZVLÁŠTNÍM REŽIMEM

ČÍSLO REGISTRACE: 4403070

KAPACITA SLUŽBY: 129

FORMA POSKYTOVÁNÍ: POBYTOVÁ, CELOROČNÍ SLUŽBA



## Poslání

Posláním domova se zvláštním režimem je zajistit bezpečné prostředí a důstojný život osobám, které potřebují vzhledem ke své nepříznivé sociální situaci pravidelnou pomoc a podporu, která jim nemůže být zajištěna v domácím prostředí. Nepříznivou sociální situací se rozumí zhoršený zdravotní stav vlivem chronického duševního onemocnění nebo demence, který vede ke snížení nebo ztrátě soběstačnosti.

## Cílová skupina

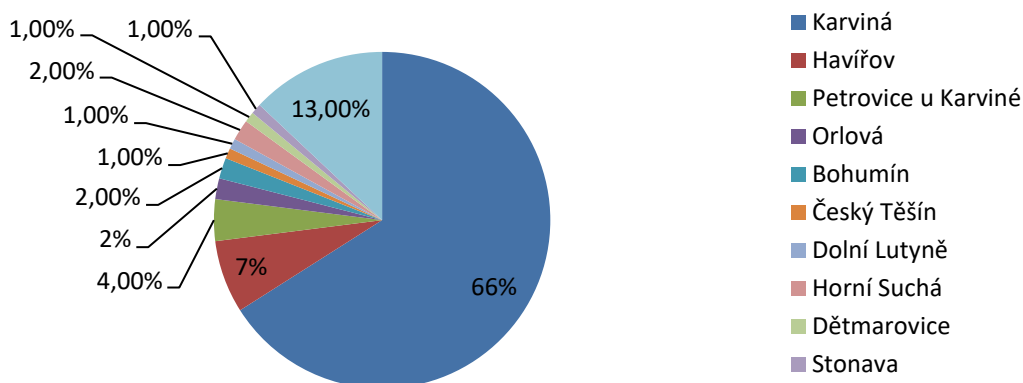
Služba je určena osobám od 50 let, které vzhledem k chronickému duševnímu onemocnění (schizofrenie, organický psychosyndrom) nebo demenci (Alzheimerova, vaskulární a ostatní typy demencí) jsou odkázáni na pravidelnou pomoc nebo podporu přizpůsobenou jejich individuálním potřebám.

Oddělení DZR A poskytuje péči uživatelům se schizofrenií nebo organickým psychosyndromem – kapacita – 25 míst.

Oddělení DZR B poskytuje komplexní péči uživatelům s těžkou formou demence (Alzheimerova demence a jiné typy demence) – kapacita - 29 míst.

Oddělení DZR D poskytuje péči uživatelům s mírnou nebo rozvinutou formou demence (Alzheimerova demence a jiné typy demence) – kapacita – 75 míst.

## UŽIVATELÉ DLE OBCÍ DŘÍVĚJŠÍHO BYDLIŠTĚ



# CÍLE SLUŽBY

## PODPORA UŽIVATELE PŘI PŘÍCHODU DO DOMOVA

- Pomoc při přizpůsobení pokoje domácímu prostředí
- pomoc lépe přijímat změnu prostředí

## PODPORA UŽIVATELE PŘI ZACHOVÁNÍ STÁVAJÍCÍCH SCHOPNOSTÍ A DOVEDNOSTÍ

- Motivace k soběstačnosti
- Vytváření podmínek pro aktivní způsob života

## PODPORA UŽIVATELE K ZACHOVÁNÍ A UDRŽENÍ SI SVÝCH ZVYKŮ

- Vytváření podmínek pro a realizaci zvyků uživatele
- Podpora při realizaci zvyků uživatele

## PODPORA UŽIVATELE PŘI UDRŽOVÁNÍ SOCIÁLNÍCH KONTAKTŮ

- Podpora v kontaktu s rodinou a přáteli
- Podpora při navazování vztahů s dalšími uživateli v Domově
- Podpora ve využívání služeb a aktivit v Domově i mimo Domov

# ZÁSADY POSKYTOVANÉ SLUŽBY



## INDIVIDUÁLNÍ PŘÍSTUP

zaměstnanci při poskytování služby poskytují péči podle individuálních potřeb uživatele



## DODRŽOVÁNÍ PRÁV UŽIVATELŮ

zaměstnanci při poskytování služby dodržují a respektují práva uživatelů



## RESPEKTOVÁNÍ VOLBY UŽIVATELE

zaměstnanci při poskytování služby respektují vlastní rozhodnutí a přání uživatele



## TÝMOVÁ SPOLUPRÁCE

zaměstnanci při poskytování služby uživateli navzájem spolupracují a předávají si informace



## POSKYTOVÁNÍ ODBORNÉ SLUŽBY

zaměstnanci mají odborné vzdělání, které si pravidelně zvyšují

# STATISTICKÉ ÚDAJE

## OBYVATELÉ

Na konci roku 2022 bylo v Domově evidováno celkem 191 uživatelů.

### DOMOV PRO SENIORY



**48 žen**

Průměrný věk  
84,48 let



**12 mužů**

Průměrný věk  
77,17 let

Průměrný věk obyvatel 83,02 let.

### DOMOV SE ZVLÁŠTNÍM REŽIMEM



**82 žen**

Průměrný věk  
80,83 let



**38 mužů**

Průměrný věk  
70,24 let

Průměrný věk obyvatel 77,48 let.

**Průměrná obloženost v uplynulém roce (v %) - 98,65 %**

**Průměrná obloženost v uplynulém roce (v %) - 98,1 %**



**NEJMLADŠÍMU KLIENTOVI JE  
51,8 LET**



**NEJSTARŠÍ KLIENTCE JE  
ÚCTYHODNÝCH 101,8 LET**

## ŽÁDOSTI O SLUŽBU

### DOMOV PRO SENIORY

- 133 ŽÁDOSTÍ – 75 ŽEN, 58 MUŽŮ
- PRŮMĚRNÁ ČEKACÍ DOBA 420 DNŮ

### DOMOV SE ZVLÁŠTNÍM REŽIMEM

- 216 ŽÁDOSTÍ – 136 ŽEN, 80 MUŽŮ
- PRŮMĚRNÁ ČEKACÍ DOBA 368 DNŮ



# VÝZNAMNÉ UDÁLOSTI ROKU 2022

Začátek roku 2022 sice ještě byl ve znamení protiepidemických opatření, ale už od března to v našem Domově opět začalo žít. Navíc jsme měli finanční prostředky na kulturu z Nadace ČEZ, v oblasti zooterapie nás podpořila Nadace Českého rozhlasu – Ježíškova vnoučata, a díky Nadačního fondu pomoci jsme mohli ochutnat skvělé palačinky a zpestřit klientům i pohoštění na jejich předvánočních setkáních. V průběhu roku proběhly u nás následující akce:

**BŘEZEN** – oslava MDŽ s kouzelnicí Radanou, kavárna Slifkafé, promítání filmu Karel 2020, koncert Ladislava Kerndla a Dennise Parkse

**DUBEN** – Velikonoční beseda, bingo, muzikoterapie, prodejní burza textilu přímo u nás v Domově

**KVĚTEN** – zooterapie, promítání filmu Nebe a dudy, meditace s bubínky, beseda na téma Důl Michal, kavárna Slifkafé

**ČERVEN** – muzikoterapie, zooterapie, projížďka kočárem, Zahradní květinová párty

**ČERVENEC** – Divadlo ŠAMU, Hravá hodinka s regionální knihovnou, zooterapie

**SRPEN** – pony terapie, Kvízové dopoledne s regionální knihovnou, pěvecké vystoupení skupiny My dva a čas, sportovní hry s MŠ Vilík, zooterapie

**ZÁŘÍ** – Vinobraní, muzikoterapie, zooterapie, Skupinová biblioterapie s regionální knihovnou

**ŘÍJEN** – Dámská jízda, zooterapie, muzikoterapie, tanec s Reňou

**LISTOPAD** - zooterapie s regionální knihovnou, Dušičkování, beseda na téma Osoblažsko a Krnov, prodejní burza textilu, muzikoterapie, Kouzelná Bretaň plná chutí

**PROSINEC** – Mikulášská nadílka, posezení s dobrovolníky, vánoční koncert pěveckého sboru Permoník, vánoční besídka s klubem křesťanských žen.



Kromě těchto aktivit ještě klienti pravidelně jednou týdně cvičili s Danielkou a od října také tančili s Reňou. Na jednotlivých odděleních pak probíhaly další společné aktivity klientů, na kterých se např. hrály stolní hry či karty, pletlo se, stříhalo, peklo a vařili, nebo se vyráběly různé drobné předměty, které se pak prodávaly na akcích jako je velikonoční či vánoční jarmark, nebo i den otevřených dveří.

Náš Domov se vždy snažil být otevřený pro studenty a od roku 2020 spolupracujeme se Střední zdravotnickou školou v Karviné při realizaci celoroční průběžné praxe studentů oboru ošetrovatelství. Od září do června k nám dva dny v týdnu docházejí tři skupiny studentů, kteří se pod dohledem svých učitelek učí poskytovat přímou obslužnou péči a prakticky se seznamují se svým budoucím povoláním.

Na konci roku jsme se opětovně zapojili do projektu „Ježíškových vnučat“, abychom tak alespoň trochu zpříjemnili našim uživatelům předvánoční čas. Dárky se pak rozdávaly na vánočních besídkách, které probíhaly přímo na jednotlivých odděleních. V letošním roce přišli na tyto besídky s krátkým vánočním programem i žáci Gymnázia Karviná. Na oddělení DZR-D přišel zahrát klientům na akordeon syn naší zaměstnankyně, společně s kamarádkou, která hrála na flétně.



# PERSONÁLNÍ ZAJIŠTĚNÍ SLUŽBY

Personální zajištění služeb vychází z analýzy potřeb uživatelů, který se průběžně promítá do vnitřních předpisů organizace. Organizační schéma organizace platné k 1.6.2022 je následující:

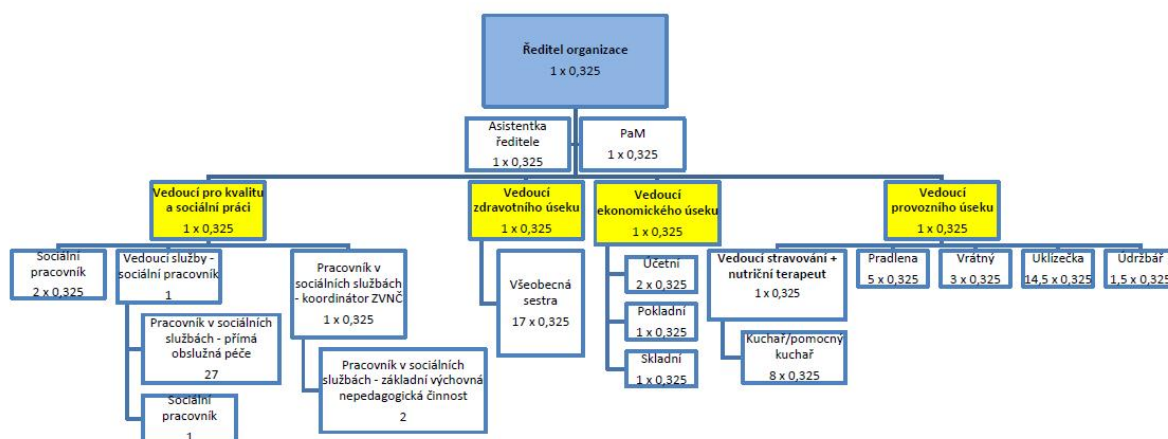


Nový domov, příspěvková organizace, U Bažantnice 1564/15, Nové Město, 735 06 Karviná



Příloha č. 2:

## ORGANIZAČNÍ SCHÉMA DOMOVA PRO SENIORY K 1.6.2022



Platnost od: 1.6.2022

Schválil: Mgr. Daniel Rychlík, MBA – ředitel

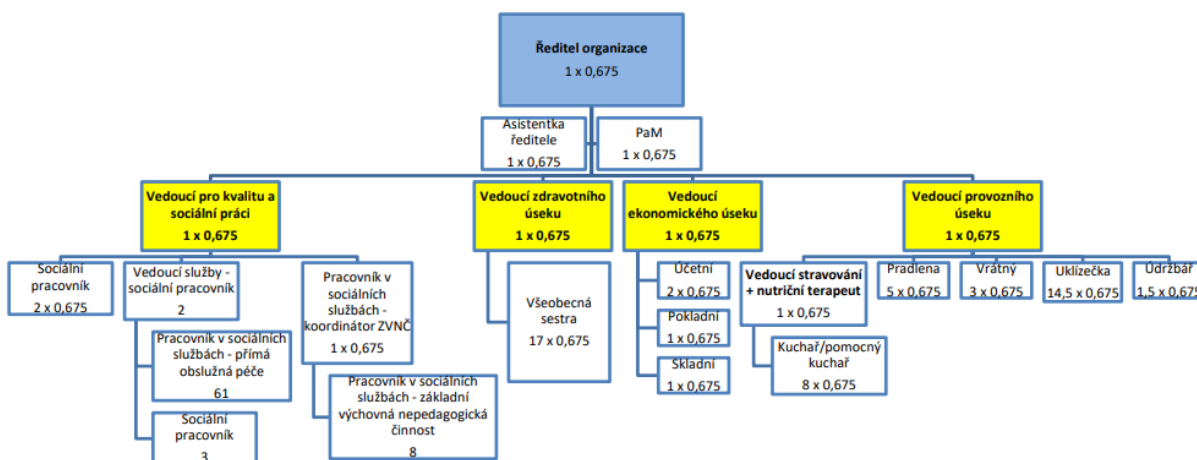


Nový domov, příspěvková organizace, U Bažantnice 1564/15, Nové Město, 735 06 Karviná




Příloha č. 3:

## ORGANIZAČNÍ SCHÉMA DOMOVA SE ZVLÁŠTNÍM REŽIMEM K 1.6.2022



Platnost od: 1.6.2022

Schválil: Mgr. Daniel Rychlík, MBA – ředitel



Organizaci vede ředitel, kterému jsou přímo podřízeni kromě asistentky a personalistky čtyři vedoucí – pro kvalitu a sociální práci (včetně přímé péče), zdravotního úseku, ekonomického úseku a provozního úseku, kteří tvoří střední management organizace

Služba Domov pro seniory a Domova se zvláštním režimem je zajišťována zaměstnanci rozčleněnými na dané režimy a části služby. Každou část služby vede vedoucí služby, která spolupracuje se sociální pracovníci dané služby. Každá směna má pak svého koordinátora.

Úsek přímé péče je úzce propojen s úsekem zdravotním, kde je rovněž zabezpečována potřebná kvalitní zdravotní a ošetrovatelská péče prostřednictvím kvalifikovaných zdravotnických pracovníků. Výkony ošetrovatelské péče pro odbornost 913 - všeobecná sestra v sociálních službách jsou ordinovány ošetřujícím lékařem a hrazeny zdravotní pojišťovnou.



# ZAMĚSTNANCI A VZDĚLÁVÁNÍ

Všichni zaměstnanci jsou podporováni ve vzdělávání a je vítána a ceněna jejich aktivita při sebevzdělávání. Organizace jim vytváří podmínky pro rozšiřování znalostí ve svém oboru a následně jejich uplatňování v praxi.

Vzdělávání v roce 2022 probíhalo formou účasti na seminářích, výcvikovém kurzu, individuálních on-line školeních a konferencích. Témata jednotlivých školení jsou vybírána jednak podle zájmu samotných zaměstnanců, který je zjišťován v průběhu pravidelného hodnocení, a jednak podle potřeb a zaměření organizace. V roce 2022 byla většina školení a seminářů organizována „na klíč“ a probíhala přímo v Domově. Celkem byly realizovány následující vzdělávací akce:

## **Semináře organizované přímo v Domově:**

- Základy první pomoci
- Řízení konfliktů
- Obecná pravidla v každodenní péči o klienty s poruchou hybnosti (s využitím základních prvků kinestetiky)
- Jak umíráme
- Virtuální realita – péče o klienta
- Moderní postupy v sociální péči o seniory
- Úvod k vedení a řízení lidí, vedení týmů a týmové spolupráci
- Aktivizace – proces vedení k činnostem
- Virtuální realita – demence
- Namaste care – důstojná péče o seniory
- Namaste care – na míru pro pečovatele
- Práce s rizikem v sociálních službách
- Lidská práva a podpora uplatňování vlastní vůle vs. Střety zájmů a restriktivní opatření v sociálních službách

## **Otevřené semináře konané mimo Domov nebo on-line s individuální účastí:**

Validace podle Naomi Feil I

Validace podle Naomi Feil II

Sociální šetření – praktický průvodce a úvod do problematiky

Intenzivní techniky psychohygieny pro ženy v pomáhajících profesích prakticky

Praktická asertivita v sociálních službách

Asertivita v praxi

## **Školící akce organizované v Domově:**

Společně k certifikátu Vážka

Plány péče a realizace péče v Cygnusu 2



**Stáže:**

Domov Magnolie Ostrava – aktivizační pracovnice

**Konference:**

Stáří spojuje 2022

**Supervize**

Celkem proběhlo 18 skupinových setkání - každé oddělení absolvovalo v průběhu roku 3 supervizní setkání. Na vyžádání pracovníka proběhla i jedna individuální supervize.



# AKTIVIZACE



Klientům domova jsou nabízeny aktivity individuální i společné. Součástí aktivizace jsou prvky bazální stimulace, reminiscenční terapie, muzikoterapie a canisterapie. Pravidelně probíhá cvičení jógy, tancování, trénink paměti, společenské a sportovní hry, výlety do blízkého okolí.



# DOBROVOLNICTVÍ

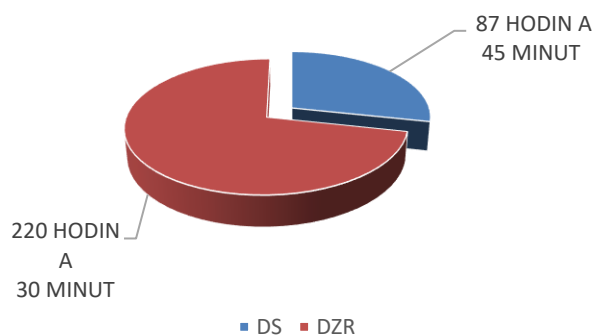
15 DOBROVOLNÍKŮ

264 KONTAKTŮ

308 HODIN



POČET DOBROVOLNÍKŮ NA SLUŽBU



Stálí dobrovolníci, srdcaři, tzv. zlaté jádro skupiny dobrovolníků v domově, stále ochotně docházejí za svými klienty. Dobrovolnické řady rozšířili i noví dobrovolníci, a také studentky blízkého gymnázia. Domov pro své klienty pravidelně pořádá akce, na které jsou vždy srdečně zváni i naši dobrovolníci.



ADRA



# PRÁCE S KVALITKOU POSKYTOVANÝCH SLUŽEB

V loňském roce jsme se ve spolupráci se společností Mila vydali za hledáním hodnot pro náš Domov, kdy se k tomuto tématu mohl vyjádřit každý zaměstnanec. Z tohoto procesu nám vzešly následující závěry:

- Naši zaměstnanci jsou profesionálové s empatickým přístupem, trpělivostí a otevřeným srdcem.
- Naši klienti jsou jedinečné osobnosti, které mají svou minulost, svou rodinu, své zvyky. Přistupujeme k nim s empatií a respektem.
- Náš Domov je místem s příjemným prostředím a vřelým profesionálním personálem. Je místem, kde nám záleží na týmové spolupráci, férovém jednání a motivujícím ocenění práce.

Jsou to věty s opravdu hlubokým obsahem. a můžeme se s nimi všichni ztotožnit. V průběhu roku s nimi budeme dále pracovat a budou zapracovány i do našeho veřejného závazku.

Koncem roku 2022 se náš Domov zúčastnil grantové výzvy „Paliativní péče v pobytových sociálních službách pro seniory“, kterou vyhlásil Abakus nadační fond zakladatelů Avastu. Abakus se dlouhodobě věnuje rozvoji různých rovin paliativní péče, což zahrnuje zejména navrhování a podporu nástrojů, které pomáhají posilovat roli paliativní péče v pobytových sociálních službách pro seniory, a také ji pak pomáhají systémově integrovat do života vybraných organizací. V této výzvě jsme uspěli a stali jsme se tak jednou z patnácti organizací napříč celou republikou, která byla do projektu přizvána. Stojíme tak na začátku dvouleté intenzivní spolupráce s nadačním fondem Abakus, která našim klientům přinese další zkvalitnění péče v závěru jejich života, jak rovněž podpoří personál zvýšením jejich kompetencí, posílením jejich znalostí, dovedností, postojů a zkušeností z oblasti paliativní péče a doprovázení.

V srpnu loňského roku jsme už po čtvrté na oddělení DZR-B obhájili certifikát Vážka, který uděluje Česká Alzheimerovská společnost. A tento certifikát jsme nově získali i pro rekonstruovaná oddělení DZR-D1 a DZR-D2.

V Domově je stanovena pracovní skupina zabývající se realizací poskytovaných služeb, jak rovněž revizí Standardů kvality sociální služby. Jejím úkolem je i plánování změn, strategií a plánů činností tak, aby veřejný závazek organizace byl synchronizován s individualizovanými potřebami uživatelů a kvalita poskytovaných služeb se neustále zlepšovala. Skupina spolupracuje s externím metodikem na pravidelných setkáních, která probíhají dle předem stanoveného plánu. Skupina rovněž zodpovídá za seznámení ostatních zaměstnanců Domova s nově zpracovanými postupy a standardy.

V průběhu roku 2022 proběhla celkem 4 setkání s externím metodikem, na kterých byla řešena následující témata:

- únor 2022 – SQ 8 – Návaznost poskytované služby na další návazné zdroje, SQ 11 – Místní a časová dostupnost
- červen 2022 – SQ 3 – Jednání se zájemcem o službu, MP 03/09/22 – Harmonogram práce
- září 2022 – SQ 4 – Smlouva o poskytování sociální služby
- říjen 2022 – SQ 9 – Personální a organizační zajištění sociální služby
- Plán revizí pro rok 2023:
- SQ 10 – Profesní rozvoj zaměstnanců
- SQ 13 – Prostředí a podmínky

- SQ 5 – Individuální plánování průběhu sociální služby – přizpůsobení novému systému vedení dokumentace v IS Cygnus 2
- Průběžná revize a doplnění: SQ1, SQ2, SQ15

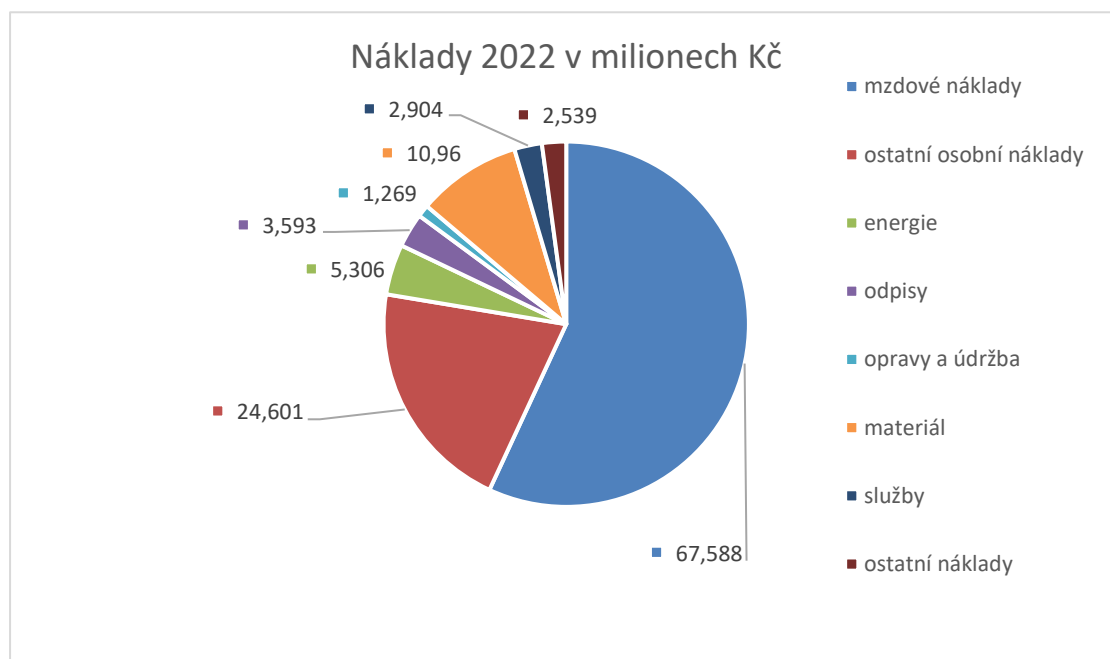
# HOSPODAŘENÍ ORGANIZACE

Informace o hospodaření vycházejí z účetní evidence, rozborů hospodaření a z provedené řádné inventarizace majetku a pohledávek. Organizace díky finanční podpoře MPSV ČR, ÚP ČR, Moravskoslezského kraje – zřizovatele naší příspěvkové organizace a ostatních územně samosprávných celků hospodařila v roce 2022 vyrovnaně a dosáhla vyrovnaného hospodářského výsledku.

## NÁKLADY

Náklady dosáhly v roce 2022 **118,8 mil., z toho:**

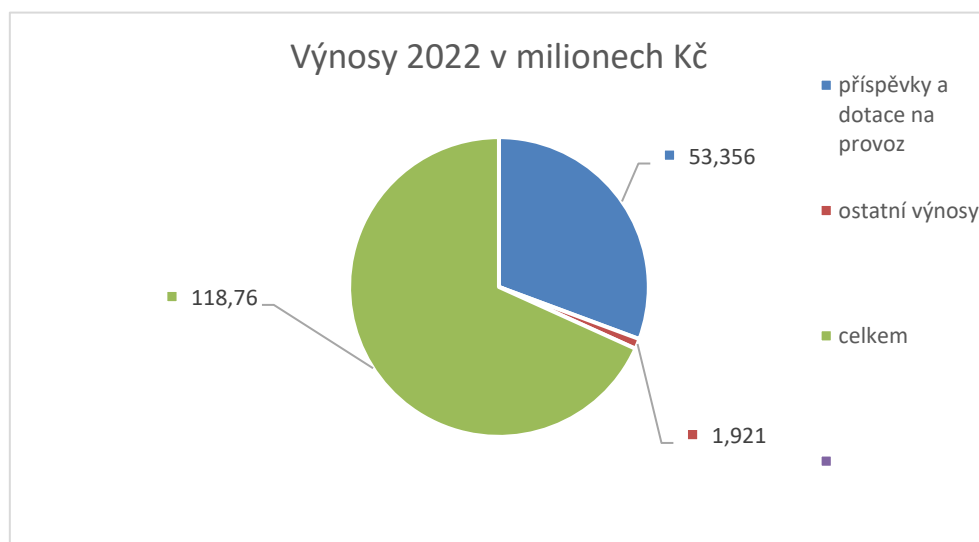
- 92,2 mil. osobní náklady
- 26,6 mil. ostatní provozní náklady



## VÝNOSY

Výnosy dosáhly v roce 2022 **118,8 mil., z toho:**

- 65,4 mil. vlastní výnosy z prodeje služeb
- 53,4 mil. příspěvky a dotace na provoz



V souvislosti s podanými žádostmi o poskytnutí dotace nebo finančního příspěvku bylo v kalendářním roce 2022 přiznáno:

### 1. PŘÍSPĚVEK OD ZŘIZOVATELE

Účel příspěvku	Výše dotace
<b>Příspěvek na provoz ÚZ 13305 – v rámci Podmínek dotačního programu na podporu poskytování sociálních služeb pro r. 2022</b>	46 039 000,00 Kč
<b>Příspěvek na provoz ÚZ 205 – úhrada nákladů na odpisy roku 2022</b>	1 300 000,00 Kč
<b>Příspěvek na provoz ÚZ 207 – dofinancování hlavní činnosti</b>	4 038 340,00 Kč
<b>Rozpouštění investičního transferu ve věcné a časové souvislosti</b>	710 048,80 Kč
<b>Celkem</b>	<b>52 087 388,80 Kč</b>

### 2. NEINVESTIČNÍ DOTACE Z VEŘEJNÝCH ROZPOČTŮ

Účel příspěvku	Výše dotace
<b>ÚZ 13351 – dotační řízení MPSV pro rok 2022 na zajištění pomoci a péče o obyvatele Ukrajiny přicházející do ČR v důsledku války s Ruskou federací</b>	135 500,00Kč
<b>ÚZ 13013 – poskytnutí příspěvku ÚP ČR na rok 2022 z operačního programu Zaměstnanost dle jednotlivých smluv</b>	580 886,00 Kč
<b>Celkem</b>	<b>716 386,00 Kč</b>

### 3. DOTACE Z ROZPOČTU ÚZEMNĚ SAMOSPRÁVNÝCH CELKŮ

Samosprávní celek	Výše dotace
<b>Karviná</b>	120 000 Kč
	280 000 Kč
<b>Dětmarovice</b>	7 000 Kč
<b>Havířov</b>	15 000 Kč
<b>Orlová</b>	5 000 Kč
<b>Petrovice u Karviné</b>	24 000 Kč
<b>Petřvald</b>	10 000 Kč
<b>Celkem</b>	<b>461 000 Kč</b>

#### 4. NADAČNÍ PŘÍSPĚVEK

Účel příspěvku	Výše dotace
<b>Nadace ČEZ, Praha – smlouva o poskytnutí nadačního příspěvku MSK PR21/48603, projekt „Rozvoj kulturních aktivit v Novém domově, realizace projektu: 1. 8. 2021 - 24. 10. 2022</b>	41 796,00 Kč
<b>Nadační fond Českého rozhlasu z veřejné sbírky Ježíškova vnoučata č. 202/21, projekt „Zvířecí návštěvy v zařízeních pro seniory , realizace projektu: 03/2022 – 12/2022</b>	42 550,00 Kč
<b>Nadační fond pomoci – smlouva o nadačním příspěvku ZNS 673/2022 – účel projektu – podpora sociální aktivizace klientů (přednáška a vánoční akce pro seniory) realizace projektu do 31. 12. 2022</b>	6 437,00 Kč
<b>Celkem</b>	<b>90 783,00 Kč</b>

Organizace díky finanční podpoře MPSV ČR, ÚP ČR. Moravskoslezského kraje – zřizovatele naší příspěvkové organizace a ostatních územně samosprávných celků hospodařila v roce 2022 vyrovnaně a dosáhla vyrovnaného hospodářského výsledku.



# PODĚKOVÁNÍ

Nový domov, příspěvková organizace se věnuje lidem, kteří nemohou žít bez každodenní pomoci a podpory druhých osob; přičemž sama organizace vysoce závislá na pomoci druhých ve svém snažení.

Dovolujeme si tak poděkovat za všechnu podporu a pomoc, které se nám dostává od našich podporovatelů, dárců a sponzorů. Velké poděkování náleží našim nadšeným dobrovolníkům, spolupracujícím školám a jejich studentům a profesorům, jakož i všem partnerským organizacím.

Poděkování rovněž náleží všem zaměstnancům našeho Domova za skvěle a profesionálně odvedenou práci, zodpovědný přístup, velké pracovní nasazení a odvahu k práci v průběhu celého velmi náročného roku.

Zvláštní poděkování patří všem dobrosrdečným lidem, kteří prostřednictvím projektu „Ježíškova vnučata“ pomohli splnit našim uživatelům jejich sny a přání.

Poděkování rovněž patří uživatelům, jejich blízkým a rodinným příslušníkům za skvělou spolupráci a jakoukoliv formu podpory.

V neposlední řadě děkujeme zřizovateli – Moravskoslezskému kraji - za finanční i metodickou podporu, stejně tak jako územním samosprávám za partnerství a finanční pomoc.

---

*Bez Vás všech by naše práce byla mnohem náročnější a méně efektivní. Děkujeme!*

---



Moravskoslezský  
kraj

# SPONZOŘI A SPOLUPRACUJÍCÍ ORGANIZACE

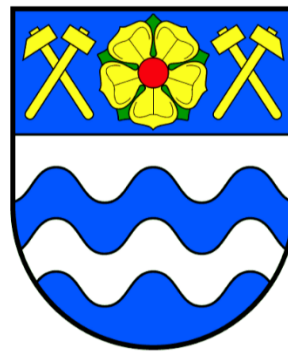
KARVINÁ



DĚTMAROVICE



HAVÍŘOV



ORLOVÁ



PETROVICE



PETŘVALD



JEŽÍŠKOVA VNOUČATA



Nadační fond Českého rozhlasu



DIAKONIE  
Apoštolské církve



# PUBLIC RELATIONS

## Informace o našem Domově lze najít:

- na webových stránkách organizace – [www.ndkarvina.cz](http://www.ndkarvina.cz), které jsou pravidelně aktualizovány
- na facebookových stránkách organizace – <https://www.facebook.com/ndkarvina>
- v registru poskytovatelů sociálních služeb <http://iregistr.mpsv.cz>
- na stránkách MSK – [www.msk.cz](http://www.msk.cz)
- v Komunitním plánování města Karviná, kde máme své zástupce v sekci Senioři a Zdravotně postižení
- na všech nástěnkách, které jsou umístěny na každém oddělení a na společných chodbách
- v návštěvní místnosti Domova, kde jsou k dispozici informační letáky pro zájemce o poskytnutí služby
- čtvrtletně vychází náš časopis Domoviny, který je k dispozici na všech odděleních a ve společných prostorách Domova.

## V roce 2022 ve spolupráci s TV Polar byly v našem Domově natočeny následující reportáže:

- Aloisie Goluchová z Karviné oslavila 101. narozeniny | Karviná | Zprávy | POLAR TV
- Květinová zahradní slavnost pro seniory z karvinského Nového domova se vydařila | Celý MS kraj | Zprávy | POLAR TV
- Senioři z Nového domova si sportovní dopoledne užili s malými dětmi | Karviná | Zprávy | POLAR TV
- Karvinský expres 15.10.2022 16:14 | POLAR TV

Běžně se účastníme Veletrhu sociálních služeb města Karviné, Velikonočního a Vánočního jarmarku v Karviné, a vánočního jarmarku pořádaného Centrem sociálních služeb Český Těšín. Každoročně u nás probíhá i Den otevřených dveří v rámci Týdne sociálních služeb.



Díky organizaci Florea, jsme mohly veškeré naše klientky obdarovat na Mezinárodní den žen krásnou kytičkou.



Canisterapie, kterou mají naši klienti velmi v oblibě, jsme mohli uskutečnit díky podpoře projektu Ježíškova vnučata



Studentky Střední školy Prostřední Suchá Havířov, oboru kosmetička k nám jezdí zkrášlovat naše dámy.



# NOVÝ DOMOV 2022



**ADRESA:** U BAŽANTNICE 1564/15, NOVÉ MĚSTO, 735 06 KARVINÁ  
**IČ:** 000847330  
**ŘEDITEL ORGANIZACE:** MGR. DANIEL RYCHLIK, MBA  
**TELEFON:** 596 348 651-2  
**E-MAIL:** SEKRETARIAT@NDKARVINA.CZ  
**WEBOVÉ STRÁNKY:** [WWW.NDKARVINA.CZ](http://WWW.NDKARVINA.CZ)  
**FACEBOOK:** ndkarvina  
**ID DATOVÉ SCHRÁNKY:** bs4k6ry  
**ČÍSLO ÚČTU:** 58238791/0100, KB a.s., pobočka Karviná

