

ZPRÁVA O ČINNOSTI

Nový domov, příspěvková organizace



Vážení,

než předám prostor ke zhodnocení činnosti za uplynulý rok svému nástupci, dovoluji mi ještě malé ohlédnutí.

Rok 2020 byl rokem velmi náročným, vyznačující se situacemi, které jsme neznali, rokem plným změn a obav co bude dál. Boj s nemocí Covid-19 nás učil žít a pracovat úplně jinak, než na co jsme byli doposud zvyklí. Čelili jsme strachu z neznámého a přizpůsobovali se novým omezením, které se na nás sypaly ze všech stran. Zároveň jsme přijali i velkou tíhu zodpovědnosti, a to nejenom za naše klienty, ale i za sebe, naše rodiny a blízké. Naučili jsme se vzájemné sounáležitosti a pokory, která nám dávala víru, že toto náročné období společně zvládneme. Ale i v této nelehké době jsme vždy dbali na to, aby kvalita a důstojnost lidského života byla vždy zachována. Patří Vám všem za tyto hodnoty mé upřímné poděkování a jsem pevně přesvědčena, že tomu tak bude i nadále.

Vždyť Nový domov, bude stále i „mým“ Domovem.

S úctou Eva Cholewová

Vážení přátelé Nového domova v Karviné,

s rokem 2021 došlo v naší organizaci Nový domov ke změně na pozici statutárního zástupce organizace. Dlouholetá ředitelka domova Ing. Eva Cholewová ukončila své působení a vystřídal jí Mgr. Daniel Rychlík, MBA. Rozhodně je na místě paní Ing. Cholewové vyjádřit poděkování i ocenění za dlouhodobou usilovnou snahu o rozvoj Domova a jeho předání ve velmi dobrém, stabilizovaném stavu.

Na následujících stránkách předkládáme zprávu o činnosti organizace za uplynulý rok.

Rok 2020 se nejen pro náš Domov nepochybně zařadí mezi ty velmi náročné. Více méně v souladu s plánem a nastavenými očekáváními se organizace musela celý rok vyrovnat s mimořádnými podmínkami v chodu domova. Všichni obyvatelé budovy „D“ prožili téměř celý rok v náhradních prostorách bytového domu naproti našemu domovu, kde poskytlo „azyl“ Statutární město Karviná a celá budova „D“ procházela nejen kompletní rekonstrukcí, ale i přístavbou. Náročnou investiční akci pro domov realizoval zřizovatel - Moravskoslezský kraj. Došlo při ní k výraznému zlepšení kvality bydlení a tím i podmínek pro poskytování péče. Celkové náklady přesáhly 59 miliónů korun. Díky této rozsáhlé akci se zvýšila kapacita domova se zvláštním režimem zejména pro seniory trpící onemocněním demence celkem o 25 lůžek. Před Vánoci se všichni klienti mohli přestěhovat z náhradního ubytování zpět do areálu Domova.



Celý rok 2020 zásadním způsobem neradostně ovlivnila vzniklá pandemie koronaviru. S novou situací se musel vypořádat personál i klienti. Přišla na řadu nepopulární leč nutná opatření v běžném životě uživatelů i pracovních podmínkách personálu. Ochranné pomůcky, omezení návštěv i vycházek, testování, nejistota a stres. Za radostné považuji, že v takto náročné situaci se zaměstnanci Domova osvědčili jako výborný tým, který dovedl situaci přes všechny obtíže zvládnout. V mnoha případech to znamenalo mimořádné nasazení na úkor osobních zájmů a rodiny. Všem za to patří obrovské poděkování. Stejně tak považuji za nutné ocenit naše klienty za jejich trpělivost, se kterou snášeli a nadále snášejí všechna nutná opatření.

Aktuálně nezbývá než v boji se zrádnou nákazou vytrvat a doufat, že kombinace všech opatření, očkování a lepšího počasí přinese úlevu v pandemické situaci a umožní nám návrat do běžného života – soukromého, profesního i vnitřního života domova.

Alespoň touto cestou si dovoluji poděkovat všem, kteří domovu jakkoli pomohli zvládnout náročný rok 2020 a zároveň prosím: „Zachovejte nám přízeň!“.

Těším se na společnou práci.

S úctou

Mgr. Daniel Rychlík, MBA

ředitel



Vítejte u nás



Nový domov je příspěvkovou organizací Moravskoslezského kraje.

Sídlo organizace se nachází v Karviné, na ulici U Bažantnice 1564/15, v městské části Nové Město.

Jedná se o okrajovou část města. Život v Domově je nedílnou součástí života ve městě. Potřebná veřejná zařízení a instituce jsou dobře dosažitelná městskou autobusovou dopravou i pěšky. Zastávky pro oba směry městské autobusové dopravy jsou umístěné přímo před vjezdem do areálu. Dostupnost zařízení umožňuje dobrou komunikaci uživatelů služeb se svými blízkými i okolím.

Součástí areálu je i rozlehlá zahrada, která nabízí uživatelům služeb možnost procházek a posezení.

Zařízení provozuje vlastní stravovací provoz. Strava je podávána na jídelnách, které jsou na každé části služby. Pokud to vyžaduje zdravotní stav, nebo si to uživatel přeje, je strava podávána na pokoji.

Budova je dvoupodlažní, vytápěna dálkovodem. Zařízení má také možnost v době havárií, popř. výluky z důvodu oprav, využít vlastní záložní plynovou kotelnu. V budově je k dispozici osobní i lůžkový výtah, technické zázemí tvoří rovněž údržbářská dílna a prádelna.



Celý objekt Domova se skládá z 6 navzájem spojených budov, které jsou pro lepší orientaci označeny na části A, B, C, D, E, F. Objekt je postupně humanizován tak, aby stavebně i provozně odpovídal charakteru služeb a potřebám uživatelů, pro které jsou určeny. Rok 2020 byl zásadně ovlivněn realizací rozsáhlé, dlouho připravované investiční akce - „Rekonstrukce ubytovací části a přístavby budovy D“. Po dobu stavby byli klienti z budovy D“ ubytováni v náhradních prostorách bytového domu V Karviné, U Svobodáren č. p. 1300/8 a č. p.1303/10. Půjčitelem ubytovacích prostor bylo statutární město Karviná. V prosinci se klienti vrátili do novotou vonících prostor. Předmětem celé akce bylo jednak výrazné zvýšení kvality poskytované sociální služby (ubytování i zázemí služby) a zároveň navýšení stávající kapacity o 25 uživatelů služby Domova se zvláštním režimem, která je vysoce žádaná.

Vlastníkem celého objektu je Moravskoslezský kraj, který jej organizaci svěřil do užívání.



Hlavním účelem zařízení Nový domov, příspěvková organizace je účelové poslání spočívající v poskytování sociálních služeb podle zákona č.108/2006 Sb., o sociálních službách, ve znění pozdějších předpisů, v souladu s rozhodnutím o registraci, jakož i zajišťování fakultativních činností s poskytováním sociálních služeb souvisejících.

Rozhodnutím čj. MSK 101280/2007 Krajského úřadu Moravskoslezského kraje, odboru sociálních věcí, ze dne 24. 7. 2007 došlo k registraci služby Domova pro seniory a Domova se zvláštním režimem.





Domov pro seniory

Číslo registrace: 790935 Kapacita služby: 62 míst
Forma poskytování: pobytová, celoroční služba

Poslání

Posláním domova pro seniory je zajistit klidný a důstojný život osobám, které potřebují vzhledem ke své nepříznivé sociální situaci pravidelnou pomoc a podporu, která jim nemůže být zajištěna v domácím prostředí. Nepříznivou sociální situací se rozumí

zhoršený zdravotní stav, který vede ke snížení nebo ztrátě soběstačnosti a k osamělosti.

Cílová skupina - pro koho jsme určeni

Cílová skupina – komu poskytujeme služby

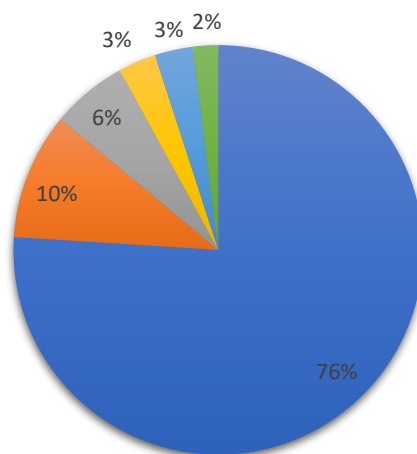
Služba je určena osobám od 65 let, které vzhledem ke svému věku a zdravotnímu stavu jsou odkázáni na pravidelnou pomoc nebo podporu přizpůsobenou jejich individuálním potřebám.

Oddělení DS A poskytuje péči uživatelům se sníženou soběstačností – kapacita 30 míst.

Oddělení DS B poskytuje komplexní péči uživatelům se ztrátou soběstačnosti – kapacita 32 míst.

Obě oddělení pracují s konceptem bazální stimulace, na který jsme v říjnu 2020 získali certifikaci. Oddělení DS B navíc v roce 2014 získalo ocenění za kvalitně poskytovanou péči – Cenu kvalitu.

Původní bydliště obyvatel ke dni 31.12.2020



■ Karviná ■ Petrovice u Karviné ■ Havířov ■ Dolní Lutyně ■ Stonava ■ Ostatní



Cíle služby

- **Podpora uživatele při příchodu do Domova**
 - Pomoc při přizpůsobení pokoje domácímu prostředí
 - Pomoc lépe přijímat změnu prostředí
- **Podpora uživatele při zachování stávajících schopností a dovedností**
 - Motivace k soběstačnosti
 - Vytváření podmínek pro aktivní způsob života
- **Podpora uživatele k zachování a udržení si svých zvyků**
 - Vytváření podmínek pro realizaci zvyků uživatele
 - Podpora při realizaci zvyků uživatele
- **Podpora uživatele při udržování sociálních kontaktů**
 - Podpora v kontaktu s rodinou a přáteli
 - Podpora při navazování vztahů s dalšími uživateli v Domově
 - Podpora ve využívání služeb a aktivit v Domově i mimo Domov

Zásady poskytované služby

- **Individuální přístup** – zaměstnanci při poskytování služby postupují podle individuálních potřeb uživatele
- **Dodržování práv uživatelů** – zaměstnanci při poskytování služby dodržují a respektují práva uživatelů
- **Respektování volby uživatele** – zaměstnanci při poskytování služby respektují vlastní rozhodnutí a přání uživatele
- **Týmová spolupráce** – zaměstnanci při poskytování služby uživateli navzájem spolupracují a předávají si informace
- **Poskytování odborné služby** – zaměstnanci mají odborné vzdělání, které si pravidelně zvyšují

Průměrný věk uživatelů této služby na konci roku 2020 byl 84 let. Nejmladšímu uživateli bylo 69,9 let, nejstaršímu 98,9 let. V průběhu listopadu a prosince 2020 se vyskytlo postupně na obou odděleních onemocnění Covid-19, a jelikož byl KHS vyhlášen zákaz nových příjmů, došlo na této službě k poklesu počtu uživatelů až na 42 osob. Z tohoto počtu bylo 33 žen a 9 mužů. V průměru v roce 2020 byla stanovená kapacita domova pro seniory využita na 93,2 %.





Domov se zvláštním režimem

Číslo registrace: 790935 Kapacita služby: do 30. 11. 2020 88 míst, od 1.12. 2020 104 míst

Forma poskytování: pobytová, celoroční služba

Poslání

Posláním domova je zajistit bezpečné prostředí a důstojný život osobám, které potřebují vzhledem ke své nepříznivé sociální situaci pravidelnou pomoc a podporu, která jim nemůže být zajištěna v domácím prostředí. Nepříznivou sociální situací se rozumí zhoršený zdravotní stav vlivem chronického duševního onemocnění nebo demence, který vede ke snížení nebo ztrátě soběstačnosti.

Cílová skupina

Služba je určena osobám od 50 let, které vzhledem k chronickému duševnímu onemocnění (schizofrenie, organický psychosyndrom) nebo demenci (Alzheimerova, vaskulární a ostatní typy demencí) jsou odkázáni na pravidelnou pomoc nebo podporu přizpůsobenou jejich individuálním potřebám.

Oddělení DZR A poskytuje péči uživatelům se schizofrenií nebo organickým psychosyndromem – kapacita do 30. 11. 2020 – 26 míst, od 1. 12. 2020 – 25 míst.

Oddělení DZR B poskytuje komplexní péči uživatelům s těžkou formou demence (Alzheimerova demence a jiné typy demence) – do 30. 11. 2020 – 30 míst, od 1. 12. 2020 – 29 míst.

Oddělení DZR D poskytuje péči uživatelům s mírnou nebo rozvinutou formou demence (Alzheimerova demence a jiné typy demence) – do 30. 11. 2020 – 32 míst, od 1. 12. 2020 – 50 míst.



Oddělení DZR D procházelo v průběhu roku celkovou rekonstrukcí a přístavbou nové budovy, tudíž až do listopadu byla na tomto oddělení snižena kapacita o 16 lůžek a služba byla poskytována v náhradních prostorech bytového domu v Karviné-Novém Městě, U Svobodáren 1300 a 1303. Dne 8. 12. 2020 se uživatelé přestěhovali zpět do nově rekonstruované budovy.

Cíle služby

- **Podpora uživatele při příchodu do Domova**
 - Pomoc při přizpůsobení pokoje domácímu a bezpečnému prostředí
 - Pomoc lépe přijímat změnu prostředí
- **Podpora uživatele při zachování stávajících schopností a dovedností**
 - Motivace a podpora k soběstačnosti
 - Vytváření podmínek a nabízení činností pro aktivní trávení času
- **Podpora uživatele k zachování a udržení si svých zvyků**
 - Vytváření podmínek pro realizaci zvyků uživatele
 - Pomoc s realizací zvyků uživatele
- **Podpora uživatele při udržování sociálních kontaktů**
 - Podpora v kontaktu s rodinou a přáteli
 - Podpora při navazování vztahů s dalšími uživateli v Domově
 - Podpora ve využívání služeb a aktivit v Domově i mimo Domov

Zásady poskytované služby

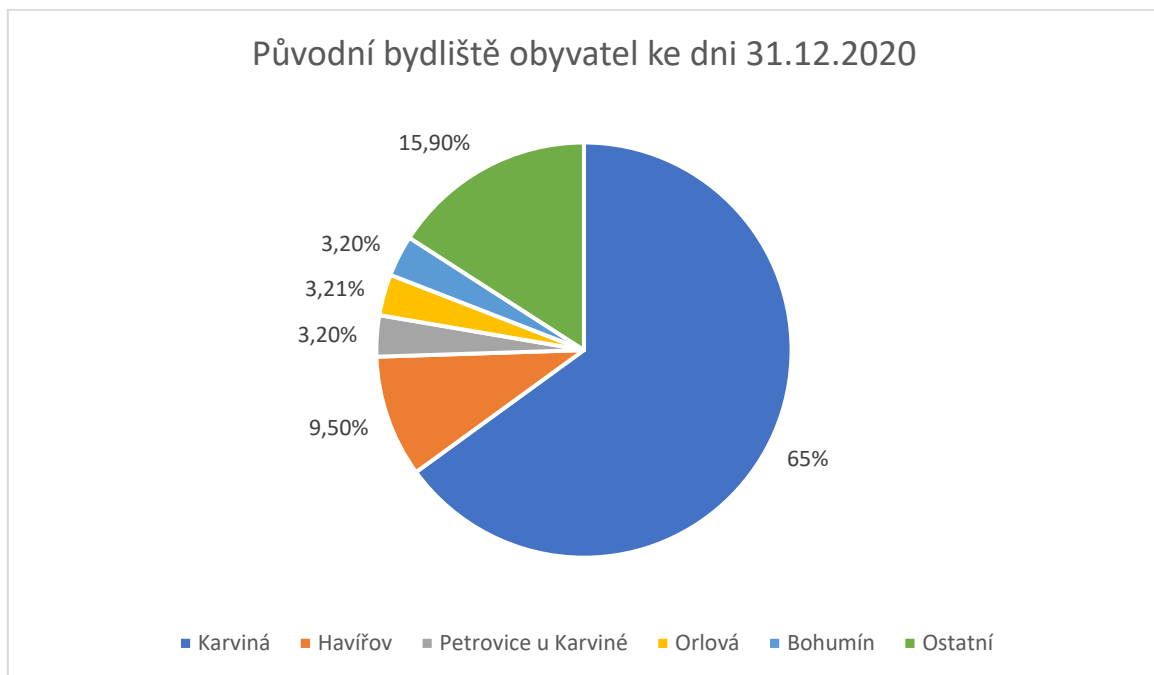
- **Individuální přístup** – zaměstnanci při poskytování služby postupují podle individuálních potřeb uživatele
- **Dodržování práv uživatelů** – zaměstnanci při poskytování služby dodržují a respektují práva uživatelů
- **Respektování volby uživatele** – zaměstnanci při poskytování služby respektují vlastní rozhodnutí a přání uživatele
- **Týmová spolupráce** – zaměstnanci při poskytování služby uživateli navzájem spolupracují a předávají si informace
- **Poskytování odborné služby** – zaměstnanci mají odborné vzdělání, které si pravidelně zvyšují



Službu domova se zvláštním režimem nemůžeme poskytnout osobám:

- s akutní závislostí na návykových látkách (alkohol, drogy)
- se středně těžkým a těžkým mentálním postižením
- se smyslovým postižením (nevidomý, neslyšící)

Pokud dojde v průběhu poskytování služby k některé z výše uvedených situací, služba bude uživateli v rámci možnosti Domova i nadále poskytována.



Průměrný věk uživatelů této služby na konci roku 2020 byl 77,5 let. Nejmladšímu uživateli bylo 52,3 let, nejstaršímu 94,2 let. Na všech odděleních zvláštního režimu (A, B a D) se v průběhu prosince 2020 vyskytlo onemocnění Covid-19, a z důvodu zákazu nových příjmů, klesl počet uživatelů služby domova se zvláštním režimem na celkový počet 63 osob. Z tohoto počtu bylo 40 žen a 23 mužů. V průměru v roce 2020 byla stanovená kapacita domova se zvláštním režimem využita na 93,4 %.



Významné události roku 2020

Rok 2020 začal vcelku radostně, a to lednovým plesem v retro stylu, s živou hudbou a tombolou. Ještě v únoru se naši uživatelé zúčastnili v havířovském domově Helios soutěže „Město, jméno, zvíře, věc...“ a užili si úžasné muzikoterapie. Knihovnice z Regionální knihovny nám darovaly spoustu krásných knížek a při jejich předání nám zahrály představení na téma „Křemílek a Vochomůrka – včelí rojení“. A to byly naše poslední společné akce před uzavřením Domova. V březnu jsme začali svépomocně šít roušky a doufat, že to všechno brzy skončí.

Vzniklá situace nás donutila hledat nové styly práce, a to především v oblasti aktivizačních činností tak, abychom co nejvíce ulehčili nedobrovolnou izolaci našich uživatelů. Moravskoslezský kraj nám zapůjčil tablety s předplacenou kartou, díky nimž jsme mohli uživatelům zprostředkovat kontakt s rodinou pomocí videohovorů. Další tablety jsme dostali od společnosti Philip Morris ČR a.s., která ve spolupráci s Asociací poskytovatelů sociálních služeb ČR a Nadací Charty 77 spustila, za přispění dalších partnerů (Mall.cz, Vodafone a deník BLESK), unikátní projekt „Tablet od srdce“. Díky nim a připojení k internetu se naši uživatelé mohli podívat nejen domů, ale zprostředkovaně mohli navštívit i nejrůznější místa na světě, zavzpomínat na svou dovolenou, nebo se podívat na oblíbený film, či si zahrát nějakou hru.

Náš Domov se vždy snažil být otevřený pro studenty a v roce 2020 jsme uzavřeli smlouvu se Střední zdravotnickou školou v Karviné o realizaci celoroční průběžné praxe studentů oboru ošetrovatelství. Od září k nám dva dny v týdnu docházejí dvě skupiny studentů, kteří se pod dohledem svých učitelek učí poskytovat přímou obslužnou péči a prakticky se seznamují se svým budoucím povoláním.

Poslední dva roky jsme se zaměřili na proškolení personálu a zavádění do praxe konceptu bazální stimulace. Na podzim roku 2020 jsme získali certifikát Pracoviště Bazální stimulace podle Prof. Dr. Fröhlicha.

Na konci roku jsme se opětovně zapojili do projektu „Ježíškových vnoučat“, abychom tak alespoň trochu zpříjemnili našim uživatelům předvánoční čas. I přes tuto těžkou dobu se našlo velké množství lidí, kteří našim uživatelům plnili menší i větší přání. V předchozích letech se často stávalo, že lidé přinášeli dárky osobně, a byla to pak krásná, a často i vzrušující setkání. V uplynulém roce se přání plnila pouze prostřednictvím poštovních zásilek. I tak bylo obdivuhodné, kolik lidí našlo v sobě tu potřebu, udělat radost někomu, kdo to v této době opravdu potřebuje. Svědčily o tom i krásná přáníčka, která byla k dárkům připojena.

Nejvýznamnější událostí v uplynulém roce bylo dokončení rekonstrukce a přístavby budovy „D“ a návrat uživatelů do těchto nových prostor. Bohužel, současná epidemiologická situace nám zatím nedovolila toto oddělení slavnostně otevřít. Důležitější však je, že se tímto krokem zkvalitnilo bydlení našich uživatelů.

Ačkoliv byl více méně celý rok 2020 významně ovlivněn řešením pandemické situace, tak jsme po celou dobu usilovali o to, aby naši uživatelé žili v důstojných podmínkách a hledali způsoby, jak i jim pomoci celou situaci důstojně zvládnout.



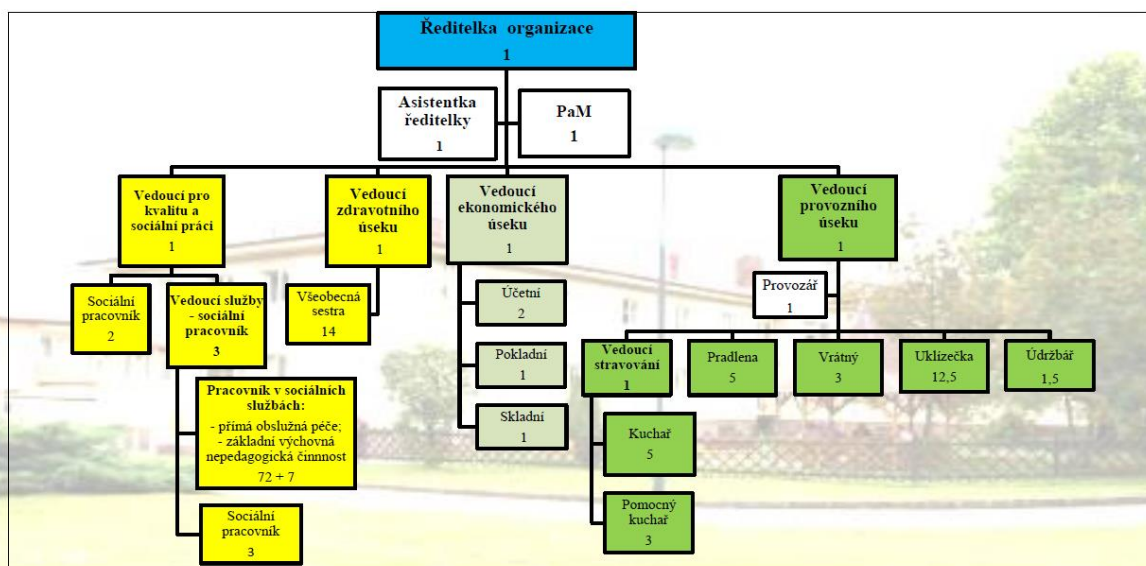
Personální zajištění služeb

Personální zajištění služeb vychází z analýzy potřeb uživatelů, který se průběžně promítá do vnitřních předpisů organizace. Organizační schéma organizace platné k 31. 12. 2020 je následující:

Příloha č. 1:

Nový domov, příspěvková organizace, U Bažantnice 1564/15, Nové Město, 735 06 Karviná

ORGANIZAČNÍ SCHÉMA K 1. 12. 2020



Platnost od: 1. 12. 2020

Schválil: Ing. Eva Cholewová, ředitelka

Organizaci vede ředitel, kterému jsou přímo podřízeni kromě asistentky a personalistky čtyři vedoucí – pro kvalitu a sociální práci (včetně přímé péče), zdravotního úseku, ekonomického úseku a provozního úseku, kteří tvoří střední management organizace.

Služba Domova pro seniory a Domova se zvláštním režimem je zajišťována zaměstnanci rozčleněnými na dané režimy a části služby. Každou část služby vede vedoucí služby, která spolupracuje se sociální pracovníci dané služby. Každá směna má pak svého koordinátora.



Úsek přímé péče je úzce propojen s úsekem zdravotním, kde je rovněž zabezpečována potřebná kvalitní zdravotní a ošetrovatelské péče prostřednictvím kvalifikovaných zdravotnických pracovníků. Výkony ošetrovatelské péče pro odbornost 913 - všeobecná sestra v sociálních službách jsou ordinovány ošetrojícím lékařem a hrazeny zdravotní pojišťovnou.

Zdravotní stav našich uživatelů je ovlivněn poruchou soběstačnosti, poruchou rozumových a poznávacích funkcí a zejména četnými chronickými chorobami. Mnoho uživatelů si přeje doprovodit v závěru svého života. Zdravotní úsek ve spolupráci s multidisciplinárním týmem pracovníků, je pak schopen poskytnout kvalitní paliativní péči uživatelům. Ošetrovatelské úkony jsou uživatelům poskytovány individuálně, dle ordinace lékaře, podle potřeb a požadavků uživatele služby.

Práce s kvalitou poskytovaných služeb

Pracovat s kvalitou v průběhu roku 2020 bylo za stávajících podmínek velmi těžké, ale i přesto jsme se snažili o to, aby služba, kterou poskytujeme, byla pro naše uživatele nejen kvalitní, ale především i bezpečná.

- Byl kompletně přepracován Standard č. 14 – Nouzové a havarijní situace, jehož součástí se stala i názorná Příručka pro uživatele „Jak řešit nouzové a havarijní situace“, se kterou pak byli všichni seznámeni. V průběhu roku byl tento standard pak ještě rozšířen o Krizový plán, který byl s ohledem na vývoj situace a nová doporučení na podzim nově aktualizován.
- V letošním roce byl zrevidován i Standard č. 15 – Zvyšování kvality sociální služby, který mimo jiné nastavuje i pravidla hodnocení kvality v rámci každoročního souhrnného hodnocení poskytované služby. Na jeho základě pak došlo i k úpravě stanovených cílů organizace, které byly vydány v revidovaném standardu č. 1 – Cíle a způsoby poskytování sociální služby.
- I v této těžké době jsme pokračovali v realizaci zavádění do praxe konceptu Bazální stimulace, což bylo završeno získáním certifikátu Pracoviště Bazální stimulace podle Prof. Dr. Fröhliche. Jedná se o ošetrovatelskou péči, která se využívá především u osob se změnami v oblasti hybnosti a vnímání. Podněcováním základních smyslů se snažíme, aby uživatel alespoň částečně vnímal své tělo a okolí, abychom s ním navázali



komunikaci. Díky tomuto způsobu péče můžeme lépe pochopit potřeby uživatele, zmírnit jeho bolest, nebo zlepšit jeho spánek. Koncept Bazální stimulace pracuje i s biografií uživatele. V praxi to znamená, že u každého jedince pracujeme s tím, co má či nemá rád, čím se v životě zabýval, na co rád vzpomíná a podobně. Snažíme se o to, aby obyvatelé našeho Domova cítili, že jsme jednoduše s nimi, a že pobytem u nás ŽIVOT ještě nekončí.

- Ze sponzorského daru byla pořízena a nainstalována ve velké jídelně nová audiovizuální technika včetně velkého plátna, která bude využívána nejen pro uživatele k promítání filmů, ale i pro účely školení zaměstnanců. Po její instalaci byl na podzim uživatelům promítán film „O ztracené Karviné“, který se setkal s velmi příznivým ohlasem.
- V roce 2020 jsme rozšířili spolupráci se Střední zdravotnickou školou v Karviné a umožnili jsme jejich studentům oboru ošetřovatelství vykonávat u nás pravidelnou celoroční průběžnou praxi. Dvě skupiny studentů se svými učitelkami se tak dvakrát týdně chodí k nám učit přímou obslužnou péčí a zároveň tímto způsobem můžeme našim uživatelům přirozenou cestou zprostředkovat i mezigenerační setkávání. Studenti si totiž rádi poslechnou vyprávění našich uživatelů, a taky si s chutí zahrají i nějakou tu společenskou hru.
- Čtvrtletník Domoviny - nové zpracování, rozšíření obsahu tak, aby tam každý našel něco zajímavého z života našeho Domova - rozhovory se zaměstnanci, poučné a informativní články, humor i zábava. Zaměřili jsme se i na jeho větší propagaci a rozšířili jsme i distribuci.

Plány na rok 2021

- Klíčovým úkolem je nově zabydlet zrekonstruovanou a přistavěnou budovu „D“ a plně obsadit kapacitu celé organizace, která byla koncem roku významně snížena (jednak v důsledku pandemie a jednak v důsledku navýšené kapacity v přístavbě, to vše za omezených možností příjmů nových uživatelů služeb).
- Pandemická situace, hygienická, bezpečnostní a preventivní opatření významně zasáhla do režimu poskytovaných služeb – všechna opatření se realizovala v režimu institucionální péče; velkou výzvou pro další období je tak znovu pracovat na „normalizaci“ prostředí a posilování prvků komunitní péče
- Zařízení disponuje rozsáhlou zahradou – její využití pro stávající uživatele služby však není ideální. Domov tak plánuje navázat na zpracované studie bezbariérového zpřístupnění zahrady pro uživatele Domova a její celkovou revitalizaci do podoby odpovídající potřebám osob s vysokou mírou závislosti na podpoře jiných osob



Hospodaření organizace

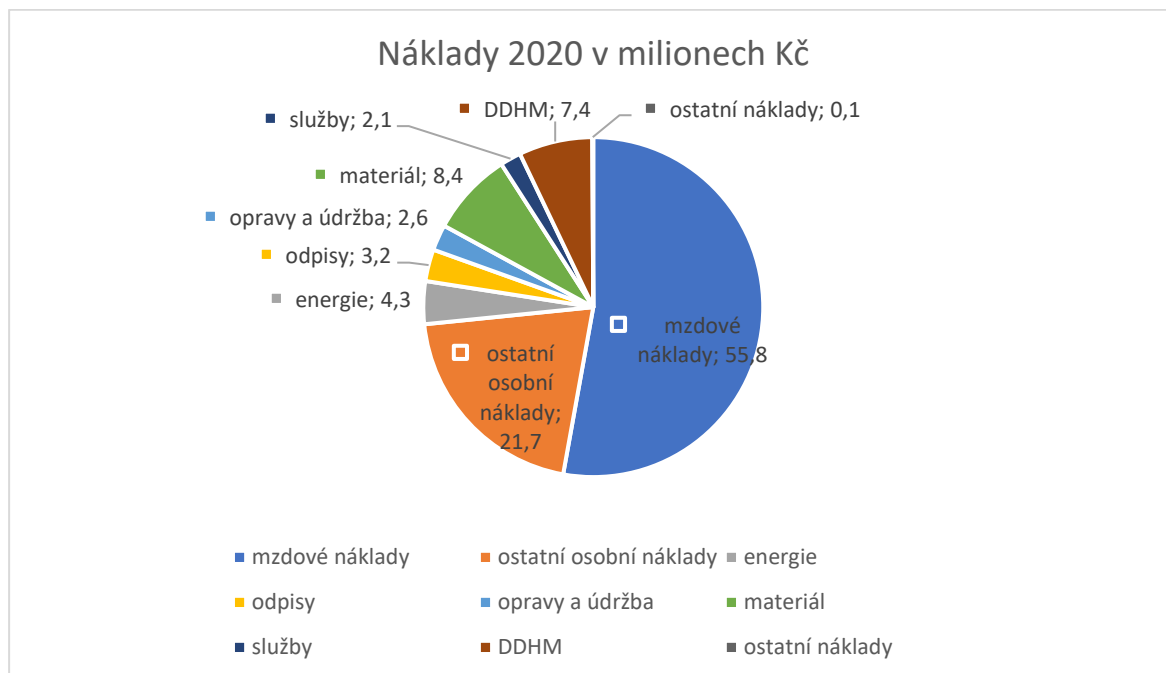
Informace o hospodaření vycházejí z účetní evidence, rozborů hospodaření a z provedené řádné inventarizace majetku a pohledávek. Organizace se řídila sdělenými závaznými ukazateli - schváleným rozpočtem pro rok 2020 a střednědobým výhledem rozpočtu na období let 2020 a 2021. Organizace v roce 2020 dosáhla vyrovnaného hospodářského výsledku.

Náklady

Náklady dosáhly v roce 2020 částky 105,6 mil., z toho:

77,5 mil. osobní náklady

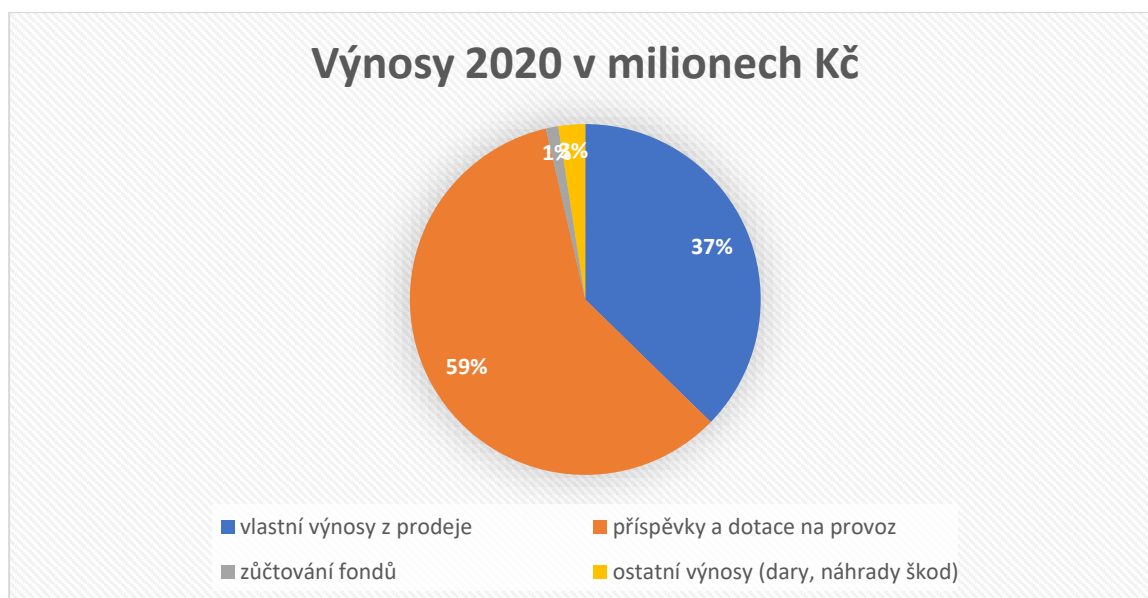
28,1 mil. ostatní provozní náklady



Výnosy

Výnosy dosáhly v roce 2020 částky 105,6 mil., z toho:

39,4 mil	vlastní výnosy z prodeje
62,4 mil	příspěvky a dotace na provoz
1,2 mil	zúčtování fondů
2,6 mil	ostatní výnosy



DOTACE Z ROZPOČTU ÚZEMNĚ SAMOSPRÁVNÝCH CELKŮ

Samosprávní celek	Výše dotace
Karviná	120 000 Kč
	250 000 Kč
Dětmarovice	5 000 Kč
Havířov	15 000 Kč
Orlová	30 000 Kč
Petrovice u Karviné	17 500 Kč
Petřvald	5 000 Kč
Celkem	442 500 Kč



PŘÍSPĚVKY OD ZŘIZOVATELE

Účel příspěvku	Výše dotace
Příspěvek na provoz ÚZ 13305 (MPSV) – v rámci Podmínek dotačního programu na podporu poskytování sociálních služeb pro r. 2020	35 144 000,00 Kč
Příspěvek na provoz ÚZ 205 (MSK) – úhrada nákladů na odpisy roku 2020	2 300 000,00 Kč
Příspěvek na provoz ÚZ 207 (MSK) – dofinancování hlavní činnosti	10 700 000,00 Kč
Příspěvek na provoz ÚZ 0 (MSK) – účelově určený na akci „Rekonstrukce ubytovací části a přístavba budovy D“	1 980 000,00 Kč
Příspěvek na provoz ÚZ 0 (MSK) – účelově určený na financování Programu podpory vybavení zařízení sociálních služeb v souvislosti s přechodem na vysílací standard DVB-T2 na období 2019-2020	16 000,00 Kč
Příspěvek na provoz ÚZ 0 (MSK) – účelově určený na dovybavení v rámci akce „Rekonstrukce ubytovací části a přístavba budovy D“	4 460 000,00 Kč
Rozpouštění investičního transferu ve věcné a časové souvislosti	338 715,20 Kč
Celkem	54 938 715,20 Kč

NEINVESTIČNÍ DOTACE Z DALŠÍCH VEŘEJNÝCH ROZPOČTŮ

Účel příspěvku	Výše dotace
Dotační řízení MPSV pro rok 2020 na podporu mimořádného finančního ohodnocení zaměstnanců v sociálních službách v souvislosti s epidemií COVID_19, výpadku finančních zdrojů a zvýšení provozních výdajů	6 525 005 Kč
Dotační řízení Ministerstva zdravotnictví na podporu mimořádného finančního ohodnocení zdravotnických pracovníků v sociálních službách v souvislosti s epidemií COVID_19	489 552,00 Kč
Státní fond životního prostředí – dotace na vozidlo s plug-in hybridním pohonem	200 000
Příspěvek na provoz ÚZ 0 – účelově určený na financování uznatelných nákladů v souladu s Programem podpory vybavení zařízení sociálních služeb v souvislosti s přechodem na vysílací standard DVB-T2 na období 2019-2020	16 000
Celkem	7 230 552,00 Kč



Poděkování

Nový domov, příspěvková organizace se věnuje lidem, kteří nemohou žít bez každodenní pomoci a podpory druhých osob; přičemž sama organizace vysoce závislá na pomoci druhých ve svém snažení.

Dovolujeme si tak poděkovat za všechnu podporu a pomoc, které se nám dostává od našich podporovatelů, dárců a sponzorů. Velké poděkování náleží našim nadšeným dobrovolníkům, spolupracujícím školám a jejich studentům a profesorům, jakož i všem partnerským organizacím.

Poděkování rovněž náleží všem zaměstnancům našeho Domova za skvěle a profesionálně odvedenou práci, zodpovědný přístup, velké pracovní nasazení a odvahu k práci v průběhu celého velmi náročného roku.

Zvláštní poděkování patří všem dobrosrdečným lidem, kteří prostřednictvím projektu „Ježíškova vnučata“ pomohli splnit našim uživatelům jejich sny a přání.

Poděkování rovněž patří uživatelům, jejich blízkým a rodinným příslušníkům za skvělou spolupráci a jakoukoliv formu podpory.

V neposlední řadě děkujeme zřizovateli – Moravskoslezskému kraji - za finanční i metodickou podporu, stejně tak jako územním samosprávám za partnerství a finanční pomoc.

Bez Vás všech by naše práce byla mnohem náročnější a méně efektivní. Děkujeme!



Stonava

Petrovice

Město Orlová

Město PETRVALD



Dětmarovice



H A V Í Ř O V



JEŽÍŠKOVA VNOUČATA
STAŇ SE JIM I TY!



Public relations

Informace o našem Domově lze najít:

- na webových stránkách organizace – www.ndkarvina.cz, které jsou pravidelně aktualizovány
- v registru poskytovatelů sociálních služeb <http://iregistr.mpsv.cz>
- na stránkách MSK – www.msk.cz
- v Komunitním plánování města Karviná, kde máme své zástupce v sekci Senioři a Zdravotně postižení
- na všech nástěnkách, které jsou umístěny na každém oddělení a na společných chodbách
- v návštěvní místnosti Domova, kde jsou k dispozici informační letáky pro zájemce o poskytnutí služby
- čtvrtletně vychází náš časopis Domoviny, který je k dispozici na všech odděleních a ve společných prostorách Domova.

V roce 2020 ve spolupráci s TV Polar byly v našem Domově natočeny dvě reportáže:

- z předávání knih z Regionální knihovny - <https://polar.cz/zpravy/karvinsko/karvina/11000019164/karvinska-knihovna-darovala-sbirku-knih-seniorum-z-noveho-domova>
- z doby jarního uzavření Domova z důvodu epidemiologické situace - <https://polar.cz/zpravy/karvinsko/karvina/11000019725/v-karvinskem-novem-domove-zavedli-pojizdnou-prodejnu>

V dubnu 2020 v souvislosti s předáním daru od fotbalových fanoušků Ultras Karviňáci jsme byli prezentováni na jejich facebookových stránkách - [\(2\) Facebook](#).

V říjnu 2020 jsme na oficiálních stránkách Města Karviná prezentovali naši práci s konceptem Bazální stimulace - <https://www.facebook.com/...10/> . Článek na toto téma vyšel i v říjnovém Karvinském zpravodaji - <https://www.karvina.cz/deje-se/karvinsky-zpravodaj-rijen-2020> .

Běžně se účastníme Veletrhu sociálních služeb města Karviné, Velikonočního a Vánočního jarmarku v Karviné, prezentujeme své výrobky na mezinárodní prodejní výstavce, kterou pořádá Centrum sociálních služeb Český Těšín, nebo sami pořádáme Den otevřených dveří v rámci Týdne sociálních služeb. V roce 2020 se bohužel žádná z těchto akcí s ohledem na probíhající pandemii neuskutečnila.

