



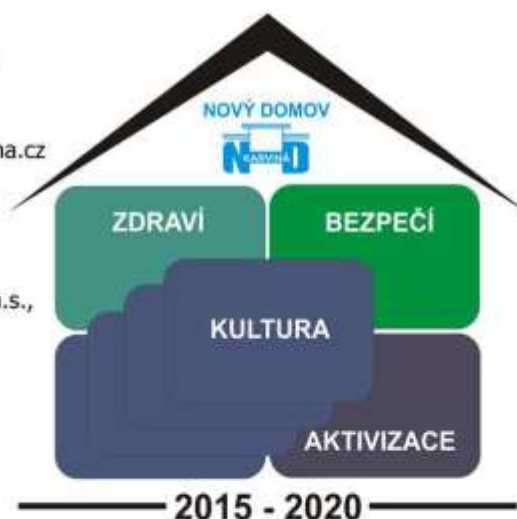
SPOJENÁ AKREDITAČNÍ KOMISE



NOVÝ DOMOV 2018



Adresa :	U Bažantnice 1564/15, Nové Město, 735 06 Karviná
IČ	000847330
Ředitelka organizace	Ing. Eva Cholewová
Telefon	596 348 651-2,
E-mail	sekretariat@ndkarvina.cz
Webové stránky	www.ndkarvina.cz
ID datová schránka	bs4k6ry
Číslo účtu	58238791/0100,KB a.s., pobočka Karviná



Motto:
„Lidský život má nesmírnou cenu lásky“
Vladislav Vančura



Úvodní slovo



Vážení čtenáři, uživatelé, příznivci,

rok 2018 je za námi a proto mi dovoluje malé ohlédnutí, jak jsme ho v našem Domově prožili. Pro celou naši republiku to byl rok velmi významný, „osmičkový“, jak mu spousta lidí přezdívala, protože zrovna toto číslo otočilo pomyslné kormidlo dějin v naší zemi hned několikrát.

I v naší organizaci jsme toto významné výročí prožívali v průběhu celého roku. Úkoly, které jsme si stanovili, jsme zaměřili především na celospektrální oblast kultury. Kultura se zobrazovala a prolínala se ve všech pracovních aktivitách.

Nastavené volnočasové a aktivizační činnosti směřovaly ke kulturnímu a společenskému vyžití uživatelů, kterých bylo i s ohledem na „osmičkový“ rok veliká spousta. Kulturu bydlení jsme zaměřili na zlepšování prostředí Domova.

V průběhu celého roku, za velké podpory zřizovatele, kterým je Moravskoslezský kraj, probíhala řada větších či menších oprav i pořízení a realizace rozsáhlých investic. Tyto primárně vedly k zútulnění prostředí a vytvoření tak lepších podmínek pro poskytování klidné a bezpečné služby. V neposlední řadě přispěly i velkou mírou ke zpříjemnění chvil v našem Domově nejen pro samotné uživatele a zaměstnance, ale i pro rodinné příslušníky a blízké našich uživatelů. Předpokládaná rekonstrukce služby DZR D a rozšíření její budovy jako jeden z pilířů kultury bydlení, bylo nakonec odloženo, ale posunutí termínu přijali všichni uživatelé služby bez negativních emocí. Znamená to pro nás, že nejen moderní a komfortní bydlení, ale hlavně lidská a přátelská atmosféra je pro naše uživatele to, co jim vytváří domov.

Nový domov, příspěvková organizace, rozšířil v roce 2018 i svůj vozový park a to o nové vozidlo na alternativní pohon CNG. Podporou zřizovatele, který na základě žádosti, podpořil nákup vozidla investičním příspěvkem z rozpočtu kraje, se tak organizace zařadila do modelového konceptu SMART regionu MSK, kdy používání vozidel na CNG pohon, která produkují výrazně méně škodlivin než vozidla s klasickým pohonem, dochází nejen ke zlepšení životního prostředí, ale i zlepšení celkové kvality života v regionu.

2



Vozidlo dopomáhá ke každodenní aktivizaci uživatelů a plnění jejich individuálních cílů, při kontaktu se společenským prostředím. Rovněž je vozidlo využíváno pro zajišťování i provozních potřeb organizace, jako je třeba sociální šetření, jednání se zájemci o službu.

Přiblížit a seznámit se s děním, jak jsme loňský rok 2018 prožili v našem Domově aktivně a činorodě, se máte možnost dozvědět v následujících řádcích.

Ing. Eva Cholewová
ředitelka



I. Účel zařízení a poskytované služby

Hlavním účelem zařízení Nový domov, příspěvková organizace je účelové poslání spočívající v poskytování sociálních služeb podle zákona č.108/2006 Sb., o sociálních službách, ve znění pozdějších předpisů, v souladu s rozhodnutím o registraci, jakož i zajišťování fakultativních činností s poskytováním sociálních služeb souvisejících.

Rozhodnutím čj. MSK 101280/2007 Moravskoslezského kraje, odboru sociálních věcí, ze dne 24. 7. 2007 došlo k registraci služby Domova pro seniory a Domova se zvláštním režimem.

Nový domov, příspěvková organizace je příspěvkovou organizací Moravskoslezského kraje.

Domov pro seniory

Číslo registrace: 7909359

Kapacita služby: 62 míst

Forma poskytování: pobytová, celoroční služba

Poslání

Posláním domova pro seniory je zajistit klidný a důstojný život osobám, které potřebují vzhledem ke své nepříznivé sociální situaci pravidelnou pomoc a podporu, která jim nemůže být zajištěna v domácím prostředí. Nepříznivou sociální situací se rozumí zhoršený zdravotní stav, který vede ke snížení nebo ztrátě soběstačnosti a k osamělosti.

Cílová skupina

Služba je určena osobám od 65 let, které vzhledem ke svému věku a zdravotnímu stavu jsou odkázáni na pravidelnou pomoc nebo podporu přizpůsobenou jejich individuálním potřebám.



Službu nemůžeme poskytnout osobám:

- s akutní závislostí na návykových látkách (alkohol, drogy)
- se středně těžkým a těžkým mentálním postižením
- se smyslovým postižením (nevidomý, neslyšící)

Celková kapacita služby Domova pro seniory je 62 míst, kde služba je poskytována na dvou odděleních.

Oddělení DS A poskytuje ošetrovatelskou péči uživatelům se sníženou soběstačností, s kapacitou služby 30 míst.

Oddělení DS B poskytuje komplexní ošetrovatelskou péči uživatelům se ztrátou soběstačností, disponuje kapacitou 32 míst.

Tato služba v návaznosti na kvalitu poskytované péče pracuje s konceptem Bazální stimulace, Paliativní péče, jejíž koncept je využíván na všech odděleních Domova.

Oddělení DS B obdrželo ocenění za kvalitně poskytovanou péči - Cenu kvality.

Cíle služby

- Podpora uživatele při příchodu do Domova
 - Pomoc při přizpůsobení pokoje domácímu prostředí
 - Pomoc lépe přijímat změnu prostředí
- Podpora uživatele při zachování stávajících schopností a dovedností
 - Motivace k soběstačnosti
 - Vytváření podmínek pro aktivní způsob života
- Podpora uživatele při udržování sociálních kontaktů
 - Podpora v kontaktu s rodinou a přáteli
 - Podpora při navazování vztahů s dalšími uživateli v Domově
 - Podpora ve využívání služeb a aktivit v Domově i mimo Domov
- Naplňování duchovních potřeb uživatele
 - Respektovat individuální duchovní potřeby uživatele
 - Citlivě doprovázet uživatele v závěru života

Zásady poskytované služby

- Individuální přístup – zaměstnanci při poskytování služby postupují podle individuálních potřeb uživatele



- Dodržování práv uživatelů – zaměstnanci při poskytování služby dodržují a respektují práva uživatelů
- Respektování volby uživatele – zaměstnanci při poskytování služby respektují vlastní rozhodnutí a přání uživatele
- Týmová spolupráce – zaměstnanci při poskytování služby uživateli navzájem spolupracují a předávají si informace
- Poskytování odborné služby – zaměstnanci mají odborné vzdělání, které si pravidelně zvyšují

V roce 2018 byla stanovená kapacita Domova pro seniory využita na 98,44 %.

Průměrný věk uživatelů byl 84,4 let.

Nejstarší uživateli služby byli ve věku 96let, nejmladší měl 69 let.



Domov se zvláštním režimem

Číslo registrace: 4403070
Kapacita služby: 104 míst
Forma poskytování: pobytová, celoroční služba

Poslání

Posláním domova se zvláštním režimem je zajistit bezpečné prostředí a důstojný život osobám, které potřebují vzhledem ke své nepříznivé sociální situaci pravidelnou pomoc a podporu, která jim nemůže být zajištěna v domácím prostředí.

Nepříznivou sociální situací se rozumí zhoršený zdravotní stav vlivem chronického duševního onemocnění nebo demence, který vede ke snížení nebo ztrátě soběstačnosti.

Cílová skupina

Služba je určena osobám od 50 let, které vzhledem k chronickému duševnímu onemocnění (schizofrenie, organický psychosyndrom) nebo demenci (Alzheimerova, vaskulární a ostatní typy demencí) jsou odkázáni na pravidelnou pomoc nebo podporu přizpůsobenou jejich individuálním potřebám.

Službu nemůžeme poskytnout osobám:

- s akutní závislostí na návykových látkách (alkohol, drogy)
- se středně těžkým a těžkým mentálním postižením
- se smyslovým postižením (nevidomý, neslyšící)

Pokud dojde v průběhu poskytování služby k některé z výše uvedených situací, služba bude uživateli v rámci možnosti Domova i nadále poskytována.

Celková kapacita služby Domova se zvláštním režimem je 104 míst, kde je služba poskytována na 3 odděleních.

Oddělení DZR A poskytuje péči uživatelům se schizofrenií nebo organickým psychosyndromem, s kapacitou 25 míst.

7



Oddělení DZR B poskytuje komplexní péči uživatelům s těžkou formou demence (Alzheimerova demence a jiné typy demence), kapacita služby je 29 míst.

Oddělení DZR D poskytuje péči uživatelům s mírnou nebo rozvinutou formou demence (Alzheimerova demence a jiné typy demence), část D disponuje kapacitou 50 míst.

Cíle služby

- Podpora uživatele při příchodu do Domova
 - Pomoc při přizpůsobení pokoje domácímu a bezpečnému prostředí
 - Pomoc lépe přijímat změnu prostředí

- Podpora uživatele při zachování stávajících schopností a dovedností
 - Motivace a podpora k soběstačnosti
 - Vytváření podmínek a nabízení činností pro aktivní trávení času

- Podpora uživatele při udržování sociálních kontaktů
 - Podpora v kontaktu s rodinou a přáteli
 - Podpora při navazování vztahů s dalšími uživateli v Domově
 - Podpora ve využívání služeb a aktivit v Domově i mimo Domov

- Naplňování duchovních potřeb uživatele
 - Respektování individuální duchovní potřeby uživatele
 - Citlivé doprovázení uživatele v závěru života

Zásady poskytované služby

- Individuální přístup – zaměstnanci při poskytování služby postupují podle individuálních potřeb uživatele
- Dodržování práv uživatelů – zaměstnanci při poskytování služby dodržují a respektují práva uživatelů
- Respektování volby uživatele – zaměstnanci při poskytování služby respektují vlastní rozhodnutí a přání uživatele
- Týmová spolupráce – zaměstnanci při poskytování služby uživateli navzájem spolupracují a předávají si informace



- Poskytování odborné služby – zaměstnanci mají odborné vzdělání, které si pravidelně zvyšují

V roce 2018 byla stanovená kapacita Domova se zvláštním režimem využita na 99,35 %.

Průměrný věk uživatelů byl 76,5 let.

Nejstarší uživatelkou služby v roce 2018 byla 94 letá žena, nejmladší uživatel služby byl ve věku 50 let.



II. Události roku 2018



Průběh roku 2018 byl ve znamení plnění nastavení stěžejních cílů Domova. Jednotlivé úseky organizace zaměřily svou pozornost na **oblast kultury**. Kultura jako souhrn materiálních a duchovních hodnot vytvořených lidmi.

Cílem kultury je pěstovat a zušlechťovat, vychovávat a vzdělávat, tedy kultivovat. A o to jsme se v průběhu celého roku snažili.

Kultura je nezbytnou podmínkou lidského života ve společnosti.

Stanovené cíle a úkoly se plnily v průběhu celého roku 2018. V rámci zjišťování spokojenosti uživatelů s poskytovanou službou, jsme se počátkem roku obrátili na veřejnost s prosbou o spolupráci při vyplnění krátkého dotazníku. Ten byl cílen na uživatele služeb, rodiny a blízké uživatelů, opatrovníky, byli osloveni rovněž studenti, praktikanti a stážisté. Otázky v dotazníku byly zaměřeny na spokojenost a kvalitu poskytovaných služeb a zjištěné výsledky byly využity pro zkvalitnění další práce.

V rámci zkulturnění prostředí byly zrealizovány plánované opravy a investice, namátkou např. byla provedena výměna hlavních vstupních dveří do Domova. Starými jsme vcházeli do domova bezmála dvacet let. Opravou prošly i vstupní schody do zařízení.

Počátkem jara se jako každoročně provedl velký úklid a údržba zahrady, kterého se aktivně zúčastnili i někteří uživatelé služby Domova se zvláštním režimem. Tato dobrá praxe, začlenění se do běžného způsobu života, kdy tito uživatelé běžně pracovali na svých zahrádkách, byla velmi vítána. Postupem roku se přidávali i ti, kteří byli schopni se zúčastnit výsevu jak bylinek, tak i okrasných truhlíků.

Zajímavé výsledky práce s uživateli ukázalo i používání interaktivní tabule, která umožnila nejenom promítání filmů, ale i možnosti her vedoucích k procvičování motoriky a paměti i pro uživatele trvale upoutaných na lůžku.

V souvislosti s přípravou plánované Rekonstrukce a přístavby pavilonu D, probíhala řada setkávání jak se zástupci organizace, ve které Domov zajistil náhradní ubytování uživatelů po dobu rekonstrukce, tak i se zřizovatelem, jako investorem akce. Jednání byla zaměřena na zajištění vhodného prostředí, podmínek a doby ubytování.

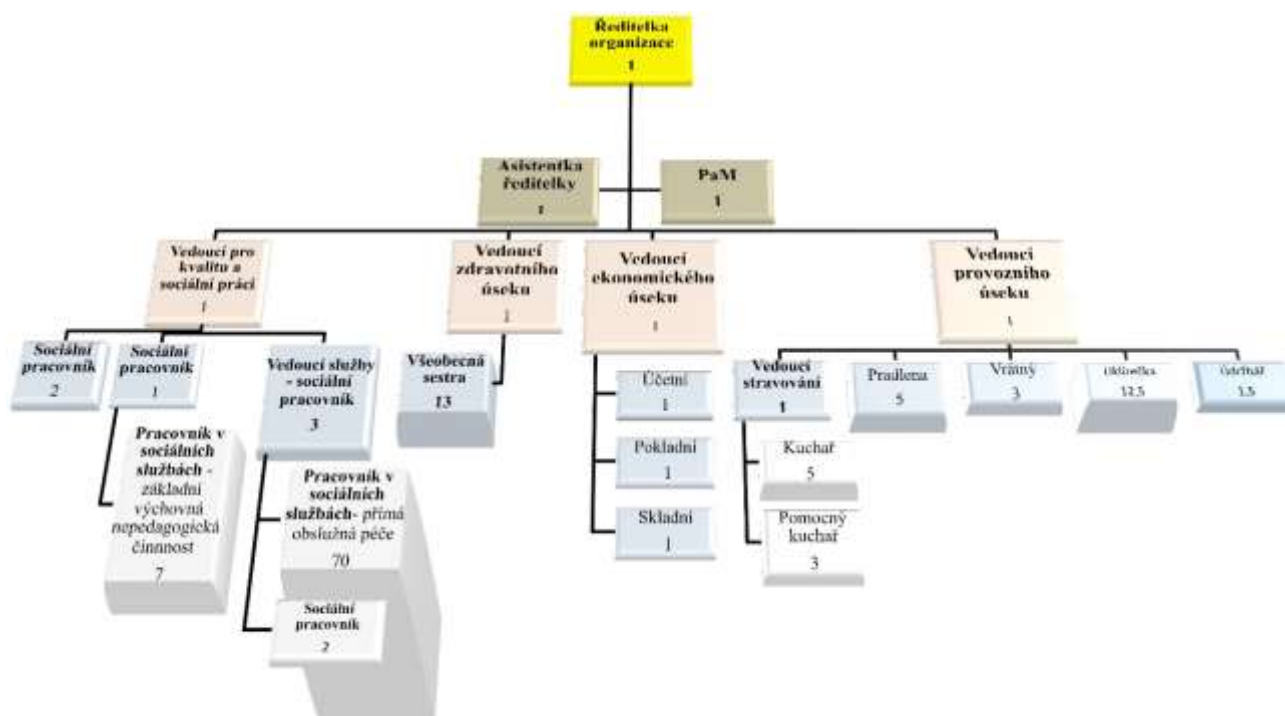


Dalším úkolem, na který se organizace v průběhu roku zaměřila, bylo implementovat do praxe organizace Nařízení Evropského parlamentu a Rady (GDPR) o ochraně fyzických osob v souvislosti se zpracováním osobních údajů a o volném pohybu těchto údajů. Na základě této skutečnosti proběhlo školení zaměstnanců a rovněž jako z jedné z vybraných organizací, proběhl v Domově externí audit - analýza stavu ochrany osobních údajů.

Opět v duchu „ Roku kultury“, se uskutečnil i průběh Dne otevřených dveří, kdy v rámci prezentace poskytovaných služeb proběhla ukázka nabízených volnočasových aktivit, do kterých se spolu s uživateli Domova mohli zapojit i návštěvníci, výstavka výrobků našich uživatelů, prezentace zdravotní péče, prezentace stravovacího úseku - nabídka poradenství v rámci výživy a alergenů, sociální úsek poskytoval sociální poradenství pro širokou veřejnost, pro kterou byl rovněž uspořádán běh seminářů k problematice péče o lidi s Alzheimerovou nemocí.

Závěr roku opětovně patřil projektu „Ježíškova vnučata“. Myšlenku vzpomenout si na osamělé seniory a vytvořit jim vánoční svátky krásnější a radostnější, jsme podporovali intenzivní spolupráci s těmito uživateli na celém Domově. Dělat radost lidem ve starším věku si zaslouží hluboký obdiv a úctu, přináší jim tak nejen samotný splněný dárek, ale také pocit, že na nich někomu záleží, že nejsou na světě zbyteční a jaksí navíc.

III. Personální zajištění služby



Služba Domova pro seniory a Domova se zvláštním režimem je zajišťována zaměstnanci rozčleněnými na dané režimy a části služby. Každou část službu vede vedoucí služby, která spolupracuje se sociální pracovníci dané služby.

Úsek přímé péče je úzce propojen s úsekem zdravotním, kde je rovněž zabezpečována potřebná kvalitní zdravotní a ošetrovatelské péče prostřednictvím kvalifikovaných zdravotnických pracovníků. Výkony ošetrovatelské péče pro odbornost 913 – všeobecná sestra v sociálních službách jsou ordinovány ošetřujícím lékařem a hrazeny zdravotní pojišťovnou.

Zdravotní stav našich uživatelů je ovlivněn poruchou soběstačnosti, poruchou rozumových a poznávacích funkcí a zejména četnými chronickými chorobami. Mnoho uživatelů si přeje doprovodit v závěru svého života. Zdravotní úsek ve spolupráci s multidisciplinárním týmem je pak schopen poskytnout kvalitní paliativní péči uživatelům. Ošetrovatelské úkony jsou uživatelům poskytovány individuálně, dle ordinace lékaře a také po domluvě s uživatelem služby či jeho rodinou.

IV. Práce s kvalitou poskytovaných služeb

Souhrnné hodnocení roku 2018 zaměřené na kvalitu poskytovaných služeb probíhalo v několika oblastech:

- ✓ Revize veřejného závazku, Revize zásad poskytované služby, především s ohledem na Individuální přístup, kdy zaměstnanci při poskytování služby postupují podle individuálních potřeb uživatele
- ✓ Dodržování práv uživatelů, s povinností při poskytování služby dodržovat a respektovat práva uživatelů služeb. Do hodnocení bylo zahrnuto Respektování volby uživatele, kdy zaměstnanci při poskytování služby respektují vlastní rozhodnutí a přání uživatele, rovněž Týmová spolupráce, kdy při poskytování služby uživateli zaměstnanci navzájem spolupracují a předávají si informace.
- ✓ Systém předávání informací, je zaveden prostřednictvím pravidelných týmových porad a rovněž probíhají týmové supervize.



- ✓ Poskytování odborné služby je zajišťováno formou široké nabídky vzdělávacích akcí. Za účelem zkvalitňování poskytované péče se zaměstnanci účastní různých školení a přednášek, ať už pořádaných přímo v Domově nebo mimo zařízení. V případě zájmu jsou organizovány i výměnné stáže.
- ✓ Podpora uživatele při příchodu do Domova, Podporu uživatele při zachování stávajících schopností a dovedností, Podporu uživatele při udržování sociálních kontaktů, kdy je uživatel podporován v kontaktu s rodinou a přáteli, při navazování vztahů s dalšími uživateli v Domově i při využívání služeb a aktivit v Domově i mimo Domov. Rovněž při naplňování duchovních potřeb uživatele se respektují individuální duchovní potřeby uživatele. V rámci nastavení Paliativní péče v Domově je součástí péče i citlivé doprovázení uživatele v závěru života.
- ✓ Zdravotní úsek zodpovídá za poskytování bezpečné, kvalitní a odborné služby, dodržování hygienických a protiepidemických norem. Další role zdravotního týmu je sledování stavu výživy uživatelů pomocí nutričního skríníngu, kdy úzce organizace spolupracuje s ošetřujícím lékařem a lékařem speciality (nutriční ambulance KHN), včetně nutriční terapeutky Nového domova.

V. Plány na rok 2019



Plány našeho domova na předchozí léta vycházely ze Strategického plánu organizace 2015 - 2020. Jednotlivé roky jsme se zaměřovali na zlepšování **aktivit** v našem zařízení, na **kulturu** v organizaci, posilovali jsme **zdraví** a **bezpečí** našich uživatelů.

Máme tímto „splněno“ a díváme se dál a plánujeme rok 2019, kdy nás čeká významné výročí.

V příštím roce uplyne již 60. let od vzniku našeho Domova. Po celý příští rok bychom chtěli nejen slavit, ale také zavzpomínat na to, co se v našem Domově za 6 dekad událo a jak se Nový domov změnil.



Po celý rok si budeme výročí připomínat, nejen v Domovinách, ale také při různých aktivitách, které se budou týkat nejen vzpomínání na to, jaký kus cesty Domov ušel, ale také na plánování toho, jak naše zařízení dále vylepšovat tak, aby se v něm všichni cítili skvěle.



Především se zaměříme na oblasti zaměřené na naše uživatele poskytovaných služeb.

Pro ně jsme tady již 60 let a již 6 dekad s nimi žijeme společný život.

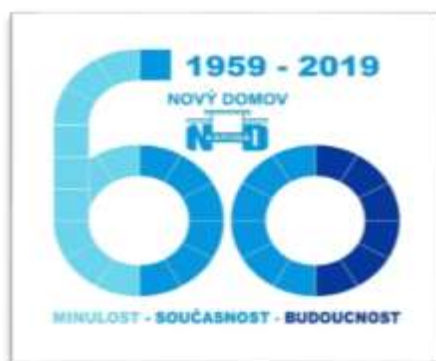
V duchu této myšlenky jsou plánovány setkávání, konference, workshopy a další aktivity.

Počátkem léta je plánována letní zahradní slavnost, která bude určená pro uživatele obou služeb – Domova pro seniory a Domova se zvláštním režimem, ale počítáme rovněž s účastí blízkých a rodinných příslušníků a rovněž i s účastí spolupracujících a spřátelených domovů.

Velké setkání u příležitosti výročí určené pro pracovníky, sympatizanty, zřizovatele Domova, zástupce Statutárního města Karviné a všechny blízké je naplánováno na podzim roku 2019.

Ale nebudeme jenom slavit. Do roku 2019 jsme si stanovili i velké cíle a to v podobě úspěšné obhajoby akreditace zdravotní péče, další, třetí obhajobě re-auditů certifikátu Vážka na službě DZR B, která pracuje s uživateli s Alzheimerovou demencí či získání certifikátu „Pracoviště Bazální stimulace“ na službě DS B.

V neposlední řadě je v plánu realizace investiční akce Rekonstrukce a rozšíření kapacity služby DZR D.



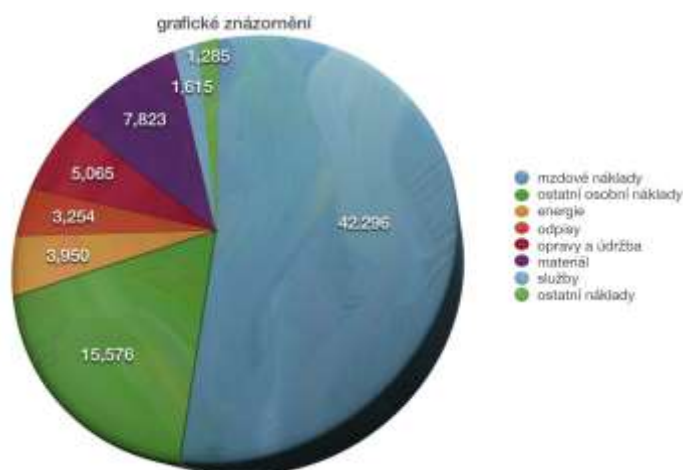
VI. Hospodaření organizace

Informace o hospodaření vycházejí z účetní evidence, rozborů hospodaření a z provedené řádné inventarizace majetku a pohledávek. Organizace se řídila sdělenými závaznými ukazateli – schváleným rozpočtem pro rok 2018 a střednědobým výhledem rozpočtu na období let 2019 a 2020.

Náklady

Náklady dosáhly v roce 2018 80,9 mil., z toho:

□ 57,9 mil. osobní náklady	
□ 23,5 mil. ostatní provozní náklady	
mzdové náklady	42,296
ostatní osobní náklady	15,576
energie	3,950
odpisy	3,254
opravy a údržba	5,065
materiál	7,823
služby	1,615
ostatní náklady	1,285
celkem	80,864



V souvislosti s podanými žádostmi o poskytnutí dotace nebo finančního příspěvku bylo v kalendářním roce 2018 přiznáno:

Účel příspěvku	VÝŠE DOTACE
Příspěvek na provoz ÚZ 13305 – v rámci Podmínek dotačního programu na podporu poskytování sociálních služeb pro r. 2018	31 048 000,00 Kč
Příspěvek na provoz ÚZ 205 – úhrada nákladů na odpisy roku 2018	2 100 000,00 Kč
Příspěvek na provoz ÚZ 207 – dofinancování hlavní činnosti	4 300 000,00 Kč
Rozpouštění investičního transferu ve věcné a časové souvislosti	276 751,55 Kč
Investiční příspěvek z rozpočtu kraje 2018 do fondu investic – ÚZ 0 na pořízení vozidla na alternativní pohon CNG	300 000,00 Kč
Celkem	38 024 751,55 Kč



Dotace ze státního fondu životního prostředí ČR ve výši: 50 000,-- Kč
 Pořízení vozidla na alternativní pohon CNG v rámci výzvy č. 21/2017

Dotace z rozpočtu územně samosprávných celků

Samosprávní celek	Výše dotace
Karviná	115 000 Kč 250 000 Kč
Havířov	20 000 Kč
Petrovice u Karviné	10 000 Kč
Petřvald	8 100 Kč
Celkem	403 100 Kč

Poskytnuté finanční příspěvky od územně samosprávných celků jsou poskytovány výhradně na zvýšení kvality života uživatelů a kvality poskytovaných služeb.

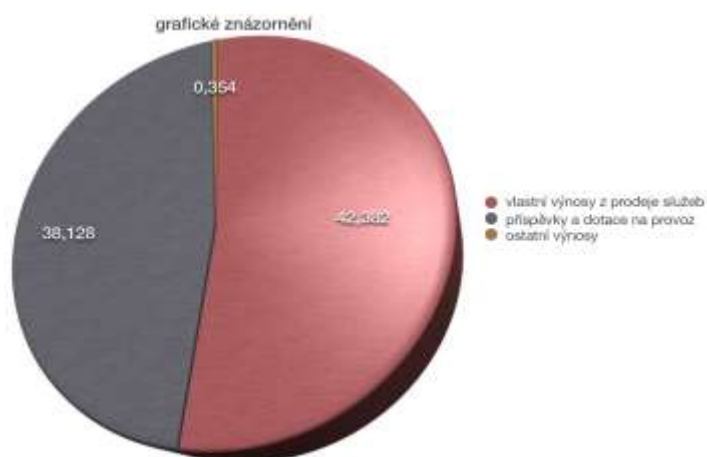
Výnosy

Výnosy dosáhly v roce 2018 80,9 mil., z toho:

□ 42,8 mil. vlastní výnosy z prodeje služeb

□ 38,1 mil. příspěvky a dotace na provoz

vlastní výnosy z prodeje služeb	42,382
příspěvky a dotace na provoz	38,128
ostatní výnosy	0,354
celkem	80,864



Organizace hospodařila v roce 2018 vyrovnaně a dosáhla vyrovnaného hospodářského výsledku.



VII. Poděkování

Závěrem této zprávy bych chtěla vyjádřit poděkování všem, kteří našemu zařízení pomáhají, podporují jej ve snaze pomáhat ostatním – především těm, kteří tuto pomoc a podporu potřebují nejvíce – našim uživatelům.

Děkujeme zřizovateli, kterým je Moravskoslezský kraj, Krajský úřad a celému týmu pracovníků odboru sociálních věcí, za metodické vedení a podporu.

Za snahu v rozvoji organizace chceme poděkovat všem zaměstnancům, kteří jsou denně v kontaktu s uživateli poskytovaných sociálních služeb, přispívají k naplňování cílů, péči o uživatele a vytvářejí příjemnou atmosféru v tak psychicky i fyzicky náročném prostředí.

Poděkování rovněž patří uživatelům, spolupracovníkům, rodinným příslušníkům, dobrovolníkům a ostatním příznivcům našeho Domova za spolupráci a jakoukoliv formu podpory.

Děkujeme všem institucím, samosprávným, územním celkům a ostatním fyzickým osobám za jejich podporu v podobě sponzorských darů, ať už finančních či věcných, kterými nám pomáhají vytvářet podmínky pro tuto náročnou a významnou práci.

Děkuji a přeji všem mnoho sil, tvořivosti, nadšení při naplňování plánů a konkrétních kroků a cílů k tomu, aby náš Domov byl místem úcty k životu a důstojnosti člověka.



Děkujeme všem institucím, samosprávným, územním celkům a ostatním fyzickým osobám za jejich podporu v podobě sponzorských darů, ať už finančních či věcných, kterými nám pomáhají vytvářet podmínky pro tuto náročnou a významnou práci.



VIII. Public relations

Prostřednictvím Public relations organizace, dáváme široké veřejnosti ve známost, co se u nás děje, přibližujeme naši práci, aktivity, hospodaření i celkový život v Domově.

Informace o organizaci Nový domov, příspěvková organizace, jsou prezentovány na webových stránkách organizace - www.ndkarvina.cz, v registru poskytovatelů sociálních služeb <http://iregistr.mpsv.cz/>, na stránkách Moravskoslezského kraje jako Příspěvkové organizace zřizované krajem.

Stránky nabízejí informace o poskytovaných službách, aktuality z dění Domova, potřebné dokumenty a kontakty, lze i nahlédnout do galerie, jak to u nás vypadá. Aktuální informace jsou vyvěšeny na nástěnkách na jednotlivých částech služby nebo v budově na přístupných prostorách pro veřejnost, recepci. V návštěvní místnosti Domova jsou volně přístupné letáčky informující o Novém domově.

Ve vestibulu zařízení je umístěna „mini Galerie“, kde je možnost seznámit se prostřednictvím fotografií s historií Domova.



Průběžné dění je zachycováno v čtvrtletním vydávání domovského zpravodaje „Domoviny“. Obsah zpravodaje směřuje ke všem čtenářům, ať k uživatelům služby, jejich rodinným příslušníkům, stejně jako k zaměstnancům zařízení.



už

Nový domov, příspěvková organizace je zapojen do Komunitního plánování města Karviná, jak službou Domova pro seniory, tak i službou Domova se zvláštním režimem a to v pracovní sekci – Senioři, tak i v sekci Zdravotně postižení.



Formou prezentace výrobků vytvořených v rámci aktivizačních činností uživatelů služeb se účastní mezinárodní prodejní výstavy v Českém Těšíně, Velikonočním a Vánočním jarmarku v Karviné, Veletrhu sociálních služeb, pořádaných Statutárním městem Karviná, se kterým zařízení úzce spolupracuje.

V rámci Týdne sociálních služeb pravidelně Domov organizuje Den otevřených dveří, na kterém prezentuje nejenom svou hlavní činnost, ale nabízí i možnost předání informací a poradenství.

Jako organizace, která je nedílnou součástí korporace, se aktivně účastní naší zaměstnanci prezentovaných akcí MSK, jako např. v duchu celoevropské kampaně „Evropský týden mobility“ akce „Na úřad bez auta!“, Sbírký potravinové pomoci, apod.

Domov úzce spolupracuje s regionální televizí Polar, který v rámci svého vysílání informuje o akcích a činnostech realizovaných v Domově.

Informační články, poděkování a tiskové zprávy k významným událostem jsou uveřejňovány v regionálních novinách Moravskoslezský deník, Karvinsko.

