



Nový domov je příspěvkovou organizací zřizovanou Moravskoslezským krajem.

Příspěvková organizace
Moravskoslezského kraje



NOVÝ DOMOV



Nový domov, příspěvková organizace

U Bažantnice 1564/15, Nové Město, 735 06 Karviná



www.ndkarvina.cz

Výroční zpráva PO za rok 2014



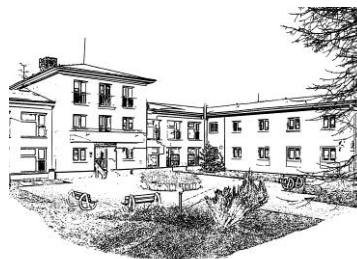
Nový domov, příspěvková organizace
U Bažantnice 1564/15, Nové Město, 735 06 Karviná

IČ 000847330

Ředitelka organizace Ing. Eva Cholewová
Telefon 596 348 651-2, 603 535 874
E-mail sekretariat@ndkarvina.cz

Webové stránky www.ndkarvina.cz

Číslo účtu 58238791/0100, KB a.s., pobočka Karviná



Hlavním účelem zařízení Nový domov, příspěvková organizace je účelové poslání spočívající v poskytování sociálních služeb podle zákona č.108/2006 Sb., o sociálních službách, ve znění pozdějších předpisů, v souladu s rozhodnutím o registraci, jakož i zajišťování fakultativních činností s poskytováním sociálních služeb souvisejících.

Rozhodnutím čj. MSK 101280/2007 Moravskoslezského kraje, odboru sociálních věcí, ze dne 24. 7. 2007 došlo k registraci služby domova pro seniory a domova se zvláštním režimem.

Nový domov, příspěvková organizace je příspěvkovou organizací Moravskoslezského kraje.

*Motto Nového domova
„Lidský život má nesmírnou cenu lásky“
Vladislav Vančura*

SLOVO NA ÚVOD

Vážení čtenáři,

*do rukou se Vám dostává výroční zpráva naší organizace - Nového domova. Doufám, že čtení této zprávy nebude pro Vás ztraceným časem, ale naopak bude to čtení zajímavé a přínosné, kde se dozvíte, co se během uplynulých dní loňského roku v našem domově událo. A že toho bylo hodně...
Rok 2014 se nesl se ve znamení výročí - 55 let činnosti naší organizace. A toto jubileum jsme si připomínali nastavenými aktivitami po celý průběh roku 2014 s mottem : „Jsme tu s Vámi 55 let“. A jaké to bylo těch 55 let a kam směřujeme dále?*

*Ani chvíli jsme nezháleli. Svou činnost jsme zaměřili především na naše priority a společně jsme nastavovali kroky v oblasti zvyšování kvality. A toto se nám zúročilo udělením prestižního celostátního ocenění „Cena kvality v sociální péči“.
Uvědomujeme si vysokou míru zodpovědnosti tohoto ocenění a zároveň i fakt, že nebyť nadšení a obětavé práce zaměstnanců Nového domova, podpory zřizovatele, našich uživatelů a jejich blízkých a rodinných příslušníků, asi by nás toto ocenění minulo.
Takový výsledek nás velmi těší, ale zvyšováním kvality jsme se zabývali i v další důležité životní potřebě člověka, v oblasti stravování. Vařit chutně, zdravě a vycházet z principů individuality při stravování a stolování, budování společenských vztahů, podporující identitu a soběstačnost uživatelů, byl jeden z dalších bodů odrážející se v programu „Bon Appetit - Radost z jídla“.*

*V oblasti služeb, které poskytujeme pro uživatele s demencí se naše zařízení pyšní certifikátem „Vážka“, který uděluje ČALS jako ocenění kvalitní služby. Z těchto důvodů jsme se v loňském roce zaměřili i na edukaci v této oblasti. A tak jsme se spolu s Vámi, našimi uživateli a rodinnými příslušníky setkávali na společných schůzkách, která se zabývala a upozorňovala na problematikou Alzheimerovy choroby. Při těchto setkáních jsme se vzájemně informovali, jak pomáhat člověku s demencí, jak pečovat o něj i o sebe a měli jsme určený i prostor pro sdílení nelehkých životních zkušeností při péči o blízkého s demencí. Zde je namístě zdůraznit a vyzvednout nenahraditelnou práci Vás, našich dobrovolníků, kteří se s obětavostí a bez nároku na odměnu starají ve svém volném čase o uživatele našich služeb.
Je nám ale jasné, že nemáme hotovo. Naše zkušenosti a poznatky budeme zúročovat i nadále.*

*Děkujeme zřizovateli, kterým je Moravskoslezský kraj za významnou míru spolupráce a podpory. Děkujeme našim uživatelům a jejich blízkým za jejich důvěru, která je pro nás zavazující. Velmi bych chtěla poděkovat za spolupráci i finanční podporu okolním obcím a spolupracujícím organizacím a v neposlední řadě chci vyjádřit poděkování všem svým spolupracovníkům, docházejícím dobrovolníkům, pracovníkům sociálního odboru MSK a Statutárního města Karviné za jejich přístup, nasazení a každodenní práci.
Děkuji za odvedenou práci pro náš domov a těším se na další setkávání v létech příštích.*

*Eva Cholewová
ředitelka*

PRO KOHO JSME, CO NABÍZÍME

POSLÁNÍM Nového domova, příspěvkové organizace je poskytovat celoroční pobytovou sociální službu v **Domově pro seniory** a v **Domově se zvláštním režimem**.

Posláním Domova pro seniory je poskytovat celoroční pobytovou sociální službu, která vychází z individuálních potřeb seniorů. S uživateli společně usilujeme o zachování jejich soběstačnosti, přiblížení k domácímu prostředí, udržení společenských kontaktů a prožití důstojného života.

Posláním Domova se zvláštním režimem je poskytovat celoroční pobytovou sociální službu, která vychází z individuálních potřeb osob s duševním onemocněním, nebo s demencí. S uživateli společně usilujeme o zachování jejich soběstačnosti, přiblížení k domácímu prostředí, udržení společenských kontaktů a prožití důstojného života

Číslo registrace: 7909359
Kapacita služby: 78 míst

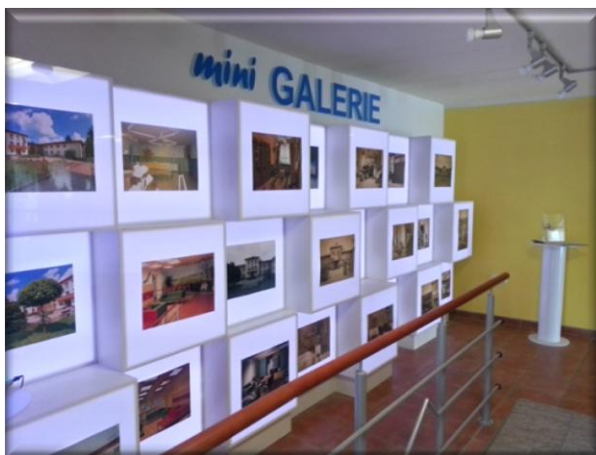
Číslo registrace: 4403070
Kapacita služby: 120 míst

Okruh oprávněných osob

Domov pro seniory je určen osobám od 65 let, které mají sníženou soběstačnost z důvodu věku, jejichž situace vyžaduje pravidelnou pomoc jiné osoby, kterou nelze již zajistit osobou blízkou nebo jinou sociální službou v domácím prostředí.

Okruh oprávněných osob

Domov se zvláštním režimem je určen osobám od 50 let, s duševním onemocněním, nebo s demencí, jejichž situace vyžaduje pravidelnou pomoc jiné osoby, kterou již nelze zajistit v domácím prostředí.



Vycházíme ze zásad:

- respektování lidských práv, základních svobod a lidské důstojnosti
- poskytování služby dle individuálních potřeb a přání uživatele
- respektování volby uživatele

Směřujeme k:

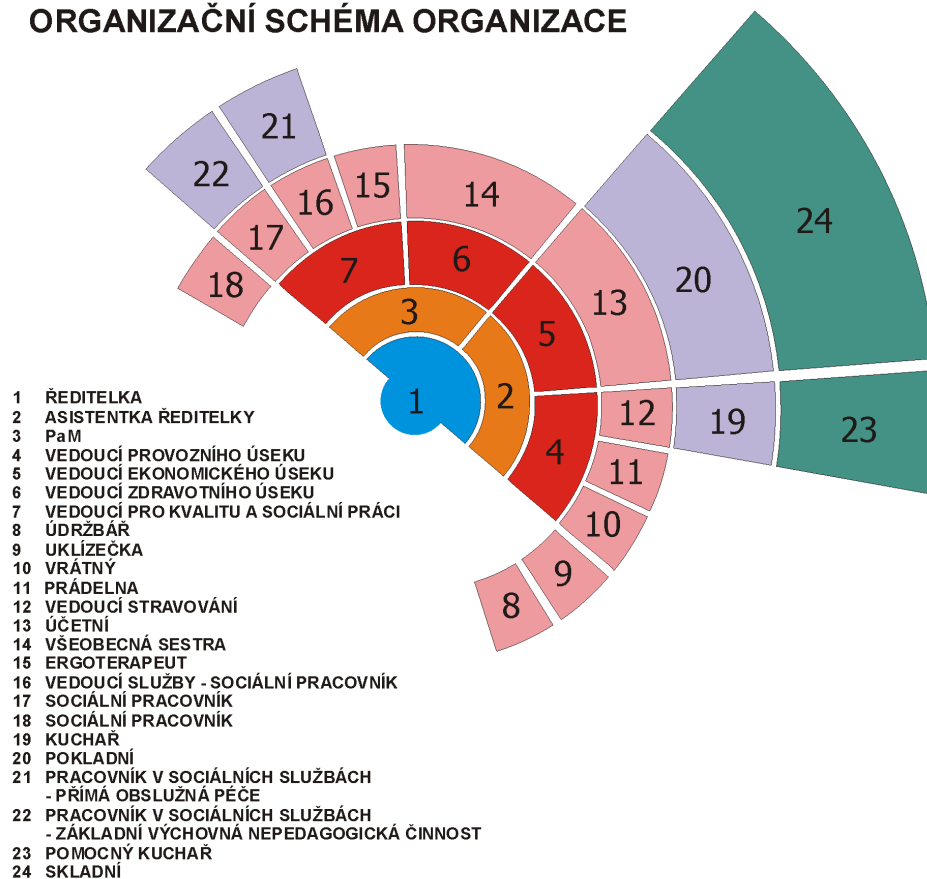
- zachování či zvýšení stávající soběstačnosti uživatele
- rozvoj uspokojování individuálních potřeb uživatelů služby
- rozvíjení spolupráce s dalšími návaznými zdroji

Nový domov patří rozlohou i kapacitou k větším zařízením.

Celková kapacita roku 2014 byla 198 uživatelů a těmto je poskytována služba ve dvou nabízených sociálních službách - Domova pro seniory a Domova se zvláštním režimem. Obě služby jsou poskytovány v jedné společné dvoupodlažní budově.



ORGANIZAČNÍ SCHÉMA ORGANIZACE



DOMOV PRO SENIORY

Poskytování sociální služby je rozčleněno s ohledem na stavební a materiálně technické vybavení na 2 části – *DS A*, *DS B*

Část služby DS A - 46 uživatelů

v průběhu roku 2014 je realizována humanizace a ze stávající kapacity 46 uživatelů bude kapacita snížena v roce 2015 na 30 uživatelů.

- služba jen určena převážně pro uživatele, kteří potřebují celodenní podporu v soběstačnosti a mají sníženou pohyblivost.



Část služby DS B - 32 uživatelů

Služba je poskytována ve 12 dvoulůžkových a 8 jednolůžkových pokojích se sociálním zařízením

- služba je určena pro uživatele služby, kteří jsou upoutaní na lůžko a potřebují komplexní ošetrovatelskou péči s vysokou mírou podpory.



DOMOV SE ZVLÁŠTNÍM REŽIMEM

Poskytování sociální služby je rozčleněno s ohledem na stavební a materiálně technické vybavení na 4 části DZR A, DZR B, DZR D1, DZR D2



Část služby DZR B - 30 uživatelů

- služba je poskytována v 11 dvoulůžkových a 8 jednolůžkových pokojích

Tato část služby je určena pro osoby od 50. let, s demencí nebo Alzheimerovou chorobou. Díky tomuto zaměření, poskytované péči a přístupu pracovníků získala tato část služby ocenění od České alzheimerovské společnosti - Vážka.

Část služby DZR D1 - 22 uživatelů

- Služba je poskytována v 5 dvoulůžkových a 12 jednolůžkových pokojích sociálním zařízením

Část služby DZR D2 - 28

- Služba je poskytována v 5 dvoulůžkových a 14 jednolůžkových pokojích, z toho 12 pokojů má vlastní sociální vybavení.



Část služby DZR A - 40 uživatelů

Služba jen určena převážně pro uživatele, kteří potřebují celodenní podporu v soběstačnosti a mají sníženou pohyblivost. V průběhu roku 2014 je zde realizována humanizace a ze stávající kapacity 406 uživatelů bude kapacita snížena v roce 2015 na 30 uživatelů.

- Služba je nyní poskytována ve 20 dvoulůžkových pokojích



ÚSPĚCHY ROKU 2014



55 let pomáháme lidem v nelehkých životních situacích ... to jsou základy aktivit roku 2014, které se plně nesly v duchu kulatého výročí – 55 let činnosti Nového domova.

Tyto bychom nemohli realizovat bez základních stavebních prvků, a to jsou **pracovníci naší organizace**. Zde se podařilo na úseku přímé péče docílit nastavení komplexního sociálního modelu v řízení organizace, kde velký přínos vnímáme v postavení sociálních pracovníků do pozic vedoucích služeb. Díky tomuto nastavení, se zájemci o službu setkávají již ve svém přirozeném prostředí s osobou, která je pak provází celou službou, uzavírá s nimi smlouvu, individuálně plánuje a také dohlíží nad samotnou realizací poskytované služby.

Přímá obslužná péče je poskytována pracovníky v sociálních službách, jejichž primární činnost v roce 2014 byla zaměřena na rozvoj praktických dovedností při práci s uživateli a na nové metody práce s uživateli s demencí. V rámci individuálního plánování se podařilo klíčovým pracovníkům zavést „Knihu z mého života“, která je účinným nástrojem při práci s uživateli, ale také navázání spolupráce s rodinou.

Oblast našeho zájmu byla rovněž zaměřena na nejčastější nežádoucí situace, se kterými se



lze setkat při poskytování péče v pobytovém zařízení. Prevenci těchto situací řešili pracovníci na zdravotním úseku v oblasti výskytu malnutrice, pádů a poruch kožní integrity. S touto činností, která vedla k prevenci uvedených rizik, byla spojena i implementace ošetrovatelské dokumentace, kde každá ošetrovatelská dokumentace tak standardně obsahuje takové záznamy, které mohou být cenným nástrojem pro

poskytování kvalitní péče vycházející z individuálních potřeb uživatelů.

Významné aktivity roku 2014

Počátek roku byl zaměřen na prezentaci domova v rámci Velikonočního jarmarku, kde jsme se pochlubili i krásnými výrobky našich uživatelů. Ocenění a poděkování všem dobrovolníkům, jako neodmyslitelnou součástí naší služby, se neslo i v rámci náboru nových dobrovolníků, které jsme zrealizovali v měsíci květnu.

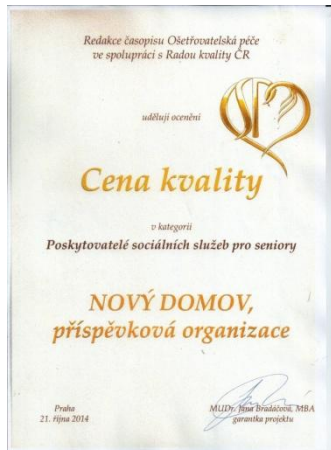
V červnu byla připravena první konference pro rodinné příslušníky na téma „Senioři a pobytové sociální služby“. Pro velký ohlas mezi rodinnými příslušníky jsme si na podzim připravili další konferenci pro blízké a rodiny uživatelů, tentokrát na téma zapomínání „ Alzheimerova choroba a péče“.



Mezi plánované aktivity, patřila i velmi zdařilá účast na podzimním Veletrhu sociálních služeb, pořádaném Statutárním městem Karviná.

Tradičně jsme i v loňském roce připravili pro zájemce Den otevřených dveří v rámci Týdne sociálních služeb. Tentokrát byl ale průběh slavnostnější, s ohledem na kulaté výročí. Prohlídku zpestřily i dobové kroniky a dokumenty, jako i obohacený výklad provázejících zaměstnanců o historii našeho zařízení.

A čím se můžeme dále pochlubit? Určitě získáním prestižního ocenění – Ceny kvality



v sociální péči. Ocenění nám bylo předáno ve velmi slavnostní atmosféře prostoru Rytířském sálu Senátu parlamentu ČR. Cena kvality v sociální péči je udělována v rámci soutěže, která je zařazena do národního programu na podporu kvality.

Součástí soutěže je i Cena sympatie pro pracovníky sociálních služeb. I tato cena v roce 2014 putovala do Nového domova, příspěvkové organizaci, což dokazuje, že laskavost, nasazení, kreativita a rovněž i důvtip našim pracovníkům nechybí.

V uplynulém roce jsme rovněž pokročili v humanizaci služby na částech A budovy od plánování k realizaci. Realizace měla za následek potřebu přestěhovat část daných služeb na detašované pracoviště, které se nachází v prostorách LDN Orlovské nemocnice. Toto sebou neslo opět zvýšené úsilí zajistit v těchto prostorách bezpečnou a kvalitní službu. Chceme, aby se i tam naši uživatelé cítili dobře a příjemně.

Závěr loňského roku patřil oslavám našeho výročí formou vzpomínkové Vernisáže, pořádané v prostorách Městského domu kultury v Karviné, za přítomnosti široké veřejnosti. Součástí této oslavy bylo i otevření „Mini Galerie“ ve vstupních prostorách naše domova. Prezentované texty, dokumenty a fotografie mapovaly celou historii našeho domova od jejího vzniku až do současnosti.



A pak už následoval tradiční Vánoční jarmark, opět s výrobky našich uživatelů s vánoční tématikou a tradiční závěrečná konference pro zaměstnance s prezentací jednotlivých úseků organizace.

Mnoho uživatelů i pracovníků vzpomíná, co se za ta dlouhá léta v zařízení změnilo, co je jinak, než bylo dříve. Jedno je ale v našich vzpomínkách společné:

Snaha o co nejlepší kvalitu poskytovaných služeb pro naše uživatele.

A JAK ZVYŠUJEME KVALITU?

Pro odpověď na tuto otázku jsme si vytýčili základní nástroje.

Stěžejní prvek jsme zaměřili na nastavení poskytovaných služeb vycházející z individualizovaných potřeb uživatelů. Primárně se to týkalo oblasti zpříjemnění prožití života našich uživatelů. Velkým přínosem a dobrým příkladem bylo zahrnutím Konceptu Bazální stimulace do poskytované služby domova pro seniory části B a odměnou za píli a snahu bylo získání prestižního ocenění „Cena kvality v sociální péči“.

Nadále součástí naší práce bylo průběžné pokračování revize vnitřních pravidel organizace, převážně v oblasti úpravy veřejného závazku, jednání se zájemci o službu a v neposlední řadě uzavření zcela nových smluv o poskytování sociálních služeb.

V rámci individualizace péče jsme se zabývali programem Bon appetit. Program vychází z přesvědčení, že dobré jídlo je připravováno s úctou k surovinám a podáváno s úctou ke strážníkům. Cílem programu Bon appetit je umožnit lidem, kteří využívají služeb dlouhodobé péče, co nejpříjemnější zážitek z jídla. Snažíme se těmito postupy o zachování důstojnosti, identity a soběstačnosti klientů. Jsme na počátku a čeká nás zde dlouhá cesta. Jídlu je tudíž potřeba věnovat takovou pozornost, jaká mu jakožto jedné z nejdůležitějších lidských činností náleží.

Dalším cestou ke zvyšování kvality poskytovaných služeb bylo i rozhodnutí o zřízení pracovní pozice odborného ergoterapeuta, který usiluje o co nejdelší zachování a využívání schopností našich uživatelů, které jsou potřebné pro zvládnání běžných denních, pracovních, zájmových činností u uživatelů s jakýmkoliv znevýhodněním.

a co dále ?.....**CÍLE ROKU 2015**

pro rok 2015 jsme si v organizaci nastavili dané strategické směry v oblastech :

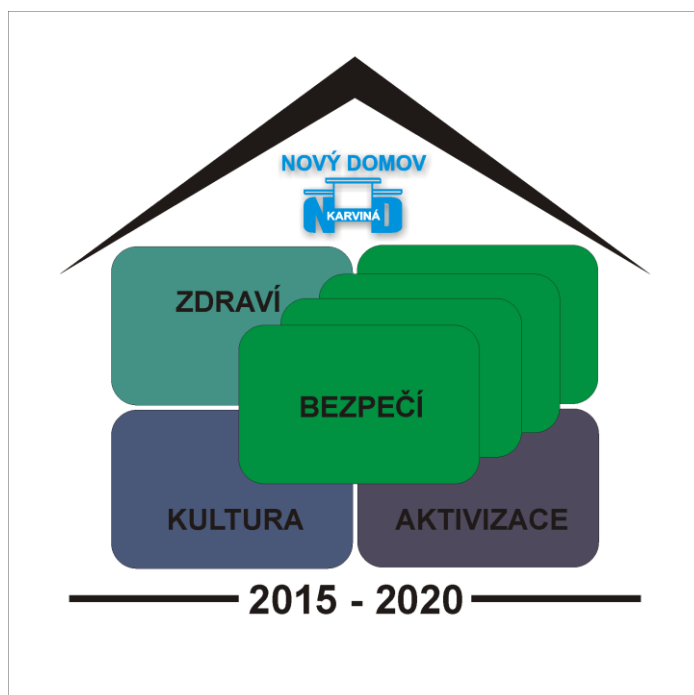
ZDRAVÍ

BEZPEČÍ

KULTURA

AKTIVIZACE

přičemž, všechny oblasti jsou velmi rozsáhlé a navzájem se úzce prolínají. Pro každou část jsme si určili vize a postupy, přičemž rok 2015 jsme prioritně zaměřili na oblast bezpečí.



Vytýčené směry 2015

- ✓ Rozšířit specifikaci jednotlivých částí služeb v návaznosti na veřejný závazek, analýzu evidence zájemců o sociální služby a střednědobé plánování rozvoje sociálních služeb v Moravskoslezském kraji
- ✓ Nastavit nové aktivizační činnosti směrem ke kulturnímu a společenskému vyžití uživatelů
- ✓ Pokračovat a rozvíjet kvalitu a kulturu stravování jako součást komplexní péče
- ✓ Zapojit se do pilotního testování dle nových akreditačních standardů pro zdravotní péči poskytovanou v pobytových zařízeních sociálních služeb
- ✓ Zvýšit bezpečí prostředí uživatelů služeb v domově i v areálu organizace, včetně úpravy stávající části služby D1,D2 Domova se zvláštním režimem

HOSPODAŘENÍ ORGANIZACE

Organizace zajišťuje finanční prostředky na svůj provoz z několika zdrojů:

- Příjmy od uživatelů služby
- Vypsání dotačních titulů a grantů
- Podpora zřizovatele a okolních měst a obcí
- Příjmy od zdravotních pojišťoven
- Poskytnuté dary od jednotlivců, společností, nadací a nadačních fondů

Náklady

tyto dosáhly v roce 2014 celkové výše 60,2 mil., z toho:

- 39,4 mil. osobní náklady
- 20,8 mil. ostatní provozní náklady

Náklady	Kč v tis.
mzdové náklady	28,872
zákonné odvody	10,547
energie	4,070
odpisy	2,488
opravy a údržba	3,797
materiál	7,603
služby	2,039
ostatní náklady	0,778
celkem	60,194

V souvislosti s podanými žádostmi o poskytnutí dotace nebo finančního příspěvku bylo v kalendářním roce 2013 přiznáno:

1. PŘÍSPĚVEK OD ZŘIZOVATELE

Účel příspěvku	Výše dotace
Příspěvek na provoz – na úhradu nákladů na odpisy na rok 2014	2 300 000 Kč
Příspěvek na provoz na rok 2014	1 100 000 Kč
Celkem	3 400 000 Kč

2. DOTACE ZE STÁTNIHO ROZPOČTU, Z KAPITOLY 313 MPSV ČR POSKYTOVATELŮM SOCIÁLNÍCH SLUŽEB

Druh služby	Výše dotace
DOMOV PRO SENIORY	6 045 000 Kč
DOMOV SE ZVLÁŠTNÍM REŽIMEM	11 273 500 Kč
Celkem	17 318 500 Kč

3. DOTACE Z ROZPOČTU ÚZEMNĚ SAMOSPRÁVNÝCH CELKŮ

Samosprávní celek	Výše dotace
Karviná	125 000 Kč
	335 000 Kč
	30 000 Kč
Haviřov	77 000 Kč
Petrovice u Karviné	16 000 Kč
Petřvald	10 000 Kč
Orlová	40 000 Kč
Bohumín	6 000 Kč
Celkem	639 000 Kč

Poskytnuté finanční příspěvky od územně samosprávných celků jsou poskytovány výhradně na zvýšení kvality života uživatelů a kvality poskytovaných služeb.

Výnosy

tyto dosáhly v roce 2014 celkové výše 60,2 mil., z toho:

- 37,5 mil. vlastní výnosy z prodeje služeb
- 21,4 mil. příspěvky a dotace na provoz
- 1,3 mil. ostatní výnosy

Organizace díky finanční podpoře MPSV ČR, Moravskoslezského kraje- zřizovatele naší příspěvkové organizace a ostatních územně samosprávných celků hospodařila v roce 2014 vyrovnaně a dosáhla vyrovnaného hospodářského výsledku.

DĚKUJEME ZA PODPORU, PŘÍZEŇ, SOLIDARITU A SPOLUPRÁCI



Děkujeme za podporu a spolupráci zřizovateli Moravskoslezský kraj, Krajský úřad Moravskoslezského kraje a všem pracovníkům odvětvového odboru.

Děkujeme všem dárcům, nadacím, fondům, firmám i fyzickým osobám, zkrátka všem příznivcům, kteří svým finančním nebo věcným darem podpořili práci naší organizace a vyjádřili nám tak důvěru.

V rámci vyhlášených dotačních programů jsme spolupracovali:

***Statutární město Karviná
Statutární město Havířov
Město Petřvald
Obec Petrovice u Karviné
Město Orlová
Město Bohumín***

Za solidaritu a nadšení děkujeme uživatelům, zaměstnancům, rodinným příslušníkům, dobrovolníkům a všem sympatizujícím.

Velmi si Vaší přízně vážíme a naším cílem je vloženou důvěru nezklamat ani v letech příštích.

JAK SE O NÁS DOZVÍTE? PUBLIC RELATIONS

Naše organizace zvolila „PR“ jako sociálně komunikační aktivitu, jejíž prostřednictvím působíme na veřejnost se záměrem vytvářet a udržovat s ní pozitivní vztahy. Součástí této strategie je dlouhodobou cílevědomá činnost, která mimo jiné zajišťuje poskytování informací veřejnosti a zároveň získávání zpětné vazby a dalších informací od veřejnosti.

Domov transparentně poskytuje veřejnosti nejen základní informace o svém fungování, cílech, ale také o společenském dění v zařízení, o možnostech odborné praxe či stáže, o aktivitách dobrovolnictví a dalších činnostech, které se vzájemně doplňují a jejichž cílem je poskytovat kvalitní sociální službu potřebným.

Informování uživatelů služeb

Uživatelé služeb jsou informováni o dění v organizaci na pravidelných setkáních vedení s uživateli. Uživatelům služby jsou předávány informace nejen o připravovaných společenských akcích, ale jsou seznamováni i s provozními záležitostmi organizace, které mají vliv na průběh poskytované služby, jako je např. humanizace některých částí služeb apod. Stejně tak mají zde uživatelé možnost vyjádřit svou spokojenost či nespokojenost s poskytovanými službami přímo vedení organizace. Aktuální informace jsou vyvěšeny na nástěnkách na jednotlivých částech služby, nebo si je lze přečíst v pravidelném domovském měsíčníku Domoviny.



Podané ruce®

Díky spolupráci s Městským kulturním domem v Karviné se naši uživatelé mají možnost zúčastnit nejrůznějších akcí pořádaných městem, případně zúčastnit se nabízených společenských akcí.

Spolupracujeme rovněž s okolními domovy pro seniory.

Aktivním členstvím a práci v pracovních skupinách Senioři a Zdravotně postižení pod záštitou Statutárního města Karviná se podílíme na tvorbě nového Komunitního plánu sociálních služeb Karviná.

Na pravidelných jednáních s dalšími subjekty budujeme a dlouhodobě udržujeme vztahy s veřejností a snažíme se tímto vytvářet pozitivní obraz o námi poskytovaných službách.

Spolupracující organizace

Úzce spolupracujeme s občanským sdružením Podané ruce, jehož zástupci k nám do zařízení docházejí poskytovat canisterapii.

Dále spolupracujeme s Klubem seniorů v Karviné - Novém Městě, ve kterém jsou někteří naši uživatelé členy. Nemały význam má i spolupráce s Dobrovolnickým centrem ADRA, se sídlem v Havířově.



ADRA

ADVENTIST DEVELOPMENT
AND RELIEF AGENCY



Využité nástroje PR v roce 2014:

- webové stránky, které jsou průběžně aktualizovány: www.ndkarvina.cz,
- informační leták,
- prezentujeme se v Katalogu sociálních služeb statutárního města Karviné,
- pravidelně se účastníme Veletrhu sociálních služeb města Karviné,
- tradicí se už stalo pořádání dne otevřených dveří – v rámci Týdne sociálních služeb

Noviny a časopisy

- o důležitých událostech v domově se mohou občané Karvinska dočíst např. v regionálním Deníku: http://karvinsky.denik.cz/zpravy_region/novy-domov-v-karvine-ziskal-certifikat-vazka-20140202.html
- Karvinské noviny: <http://www.karvinskenoviny.eu/clanky>
- Petřvaldské noviny:
- Orlovské noviny
- Parlamentní listy

Rádia

- Rádio Impuls: <http://regiony.impuls.cz/moravskoslezsky-kraj/?strana=292>
- Český rozhlas
- Rádio Čas

Internet

- Portál Moravskoslezského kraje: <http://verejna-sprava.kr-moravskoslezsky.cz/-41681>
- v portálu Seznam.cz: <http://www.novinky.cz/vase-zpravy/moravskoslezsky-kraj/karvina/2214-27785-karvinsky-novy-domov-ziskal-prestizni-oceneni-za-kvalitu-pece.html>
- Ošetrovatelská péče: http://www.osetrovatelskapece.cz/?page_id=1038

Televize

- ČT 24
- TV Polar
- ČT1

Sociálně komunikační aktivitou se snažíme vytvářet a udržovat pozitivní vztahy s širokou veřejností.

Přílohy:

- Zpráva o činnosti za rok 2014 - Domov pro seniory
- Zpráva o činnosti za rok 2014 - Domov se zvláštním režimem
- Zpráva o plnění úkolů stanovených pro rok 2014 Domov pro seniory
- Zpráva o plnění úkolů stanovených pro rok 2014 Domov se zvláštním režimem