



ZPRÁVA O ČINNOSTI

Nový domov, příspěvková organizace



NOVÝ DOMOV



Obsah

1. Část

- Základní informace o příspěvkové organizaci
- Úvodní slovo
- Poslání a cíle organizace
- Kapacita zařízení
- Zaměstnanci organizace
- Významné aktivity a ocenění organizace v roce 2024
- Práce s kvalitou péče
- Plánované projekty pro další období
- Hospodaření organizace
- Poděkování sponzorům a spolupracujícím organizacím
- Public relations

2. Část

- Domov pro seniory
- Domov se zvláštním režimem

3. Část

- Ekonomické údaje

Základní informace o příspěvkové organizaci



Název organizace:	Nový domov, příspěvková organizace
Adresa:	U Bažantnice 1564/15, Nové Město, 735 06 Karviná
IČ:	000847330
Ředitelka:	Mgr. Jarmila Zelková
Kontakty:	tel. 596 348 651-2
www:	www.ndkarvina.cz
e-mail:	j.zelkova@ndkarvina.cz
Facebook:	ndkarvina
ID datové schrány:	bs4k6ry
Číslo účtu:	58238791/0100, KB a.s., pobočka Karviná

Úvodní slovo



Vážení přátelé, spolupracovníci a partneři,

hodnocený rok 2024 byl rokem náročným, ale současně i rokem velmi významným.

Počátek roku se nesl v podobě organizačních změn. Na místo ředitele po odchodu pana Mgr. Daniela Rychlika, MBA, byla na přechodnou dobu jmenována ředitelkou Ing. Jiřina Zdražilová, a to do 30. 08. 2024, do nástupu nové ředitelky. Ráda bych oběma poděkovala za odvedenou práci a popřála hodně úspěchů v profesním i osobním životě.

I když pro mnohé to byl rok mnoha změn a nejistoty, přesto se všichni pracovníci nadále snažili zlepšovat kvalitu života našich uživatelů, poskytovat jim podporu a řešit jejich individuální potřeby, naplňovat cíle a poslání našich služeb. Byl ukončen dvouletý proces zavádění paliativní péče v našem Domově, díky nadačnímu fondu Abakus. Zvýšily se kompetence pracovníků, posílily jejich znalosti a dovednosti v oblasti paliativní péče a doprovázení a zaměřili jsme se na naplňování potřeb člověka v závěru jeho života.

V oblasti investic jsme připraveni na projekty, které by měly v budoucnu zajistit energetické úspory. Byla zpracována projektová dokumentace a předložena k financování v rámci evropských projektů. Revitalizace jednotlivých budov, vybudování bezbariérového přístupu na zahradu a rozšíření výtahové šachty pro přepravu personálu a uživatelů s lůžkem bude pro nás všechny náročné období, ale společně to zvládneme. Při mém nástupu mi jedna kolegyně řekla „naš Domov je krásný“, a tak se těšme, že bude ještě krásnější.....

Současně jsme si v loňském roce připomínali významné výročí v životě Domova, a to 65 let činnosti. I když už je Domov v „seniorském věku“, neustále se aktivně zapojuje do komunitního života, spolupracuje s místními samosprávami a dalšími partnery, modernizuje zázemí. Organizací prošlo mnoho pracovníků, kteří svou odborností a lidským přístupem pomáhali a pomáhají těm, kteří to potřebují.

Chtěla bych poděkovat všem zaměstnancům, kolegům, externím odborníkům, zřizovateli a všem sponzorům za vstřícný přístup, za úspěšné zvládnutí nelehkých pracovních výzev. Děkuji všem za Vaši podporu a spolupráci. Věřím, že nadále budeme usilovat o to, aby se Nový domov stal skutečně domovem pro všechny, kteří k nám přicházejí a aby život u nás byl důstojný, aktivní, plný pohody a podpory.

S úctou

Jarmila Zelková, ředitelka

Poslání a cíle organizace

Nový domov je příspěvkovou organizací Moravskoslezského kraje.

Sídlo organizace se nachází v Karviné, na ulici U Bažantnice 1564/15, v městské části Nové Město.

Jedná se o okrajovou část města. Život v Domově je nedílnou součástí života ve městě. Potřebná veřejná zařízení a instituce jsou dobře dosažitelná městskou autobusovou dopravou i pěšky. Zastávky pro oba směry městské autobusové dopravy jsou umístěné přímo před vjezdem do areálu. Dostupnost zařízení umožňuje dobrou komunikaci uživatelů služeb se svými blízkými i okolím.

Hlavním účelem organizace je účelové poslání spočívající v poskytování sociálních služeb podle zákona č.108/2006 Sb., o sociálních službách, ve znění pozdějších předpisů, v souladu s rozhodnutím o registraci, jakož i zajišťování fakultativních činností s poskytováním sociálních služeb souvisejících.

Rozhodnutím čj. MSK 101280/2007 Krajského úřadu Moravskoslezského kraje, odboru sociálních věcí, ze dne 24. 7. 2007 došlo k registraci služby Domova pro seniory a Domova se zvláštním režimem.



Vlastníkem celého objektu je Moravskoslezský kraj, který jej organizaci svěřil do užívání.

Celý objekt Domova se skládá z 6 navzájem spojených budov, které jsou pro lepší orientaci označeny na části A, B, C, D, E, F. Objekt je postupně humanizován tak, aby stavebně i provozně odpovídal charakteru služeb a potřebám uživatelů, pro které jsou určeny. Zařízení provozuje vlastní stravovací provoz. Součástí areálu je rozlehlá zahrada, která nabízí uživatelům služeb možnost procházek a posezení.

Domov pro seniory

Číslo registrace: 7909359

Kapacita služby: 62 míst

Forma poskytování: pobytová služba

Poslání

Posláním domova pro seniory je zajistit klidný a důstojný život osobám, které potřebují vzhledem ke své nepříznivé sociální situaci pravidelnou pomoc a podporu, která jim nemůže být zajištěna v domácím prostředí. Nepříznivou sociální situací se rozumí zhoršený zdravotní stav, který vede ke snížení nebo ztrátě soběstačnosti a k osamělosti.

Cílová skupina

Služba je určena osobám od 65 let, které vzhledem ke svému věku a zdravotnímu stavu jsou odkázáni na pravidelnou pomoc nebo podporu přizpůsobenou jejich individuálním potřebám.

Oddělení DS A	poskytuje péči uživatelům se sníženou soběstačností	30 míst
Oddělení DS B	poskytuje komplexní péči uživatelům se ztrátou soběstačnosti	32 míst

Cíl služby

PODPORA UŽIVATELE PŘI PŘÍCHODU DO DOMOVA

- pomoc při přizpůsobení pokoje domácímu prostředí
- pomoc lépe přijímat změnu prostředí

PODPORA UŽIVATELE PŘI ZACHOVÁNÍ STÁVAJÍCÍCH SCHOPNOSTÍ A DOVEDNOSTÍ

- motivace k soběstačnosti
- vytváření podmínek pro aktivní způsob života

PODPORA UŽIVATELE K ZACHOVÁNÍ A UDRŽENÍ SI SVÝCH ZVYKŮ

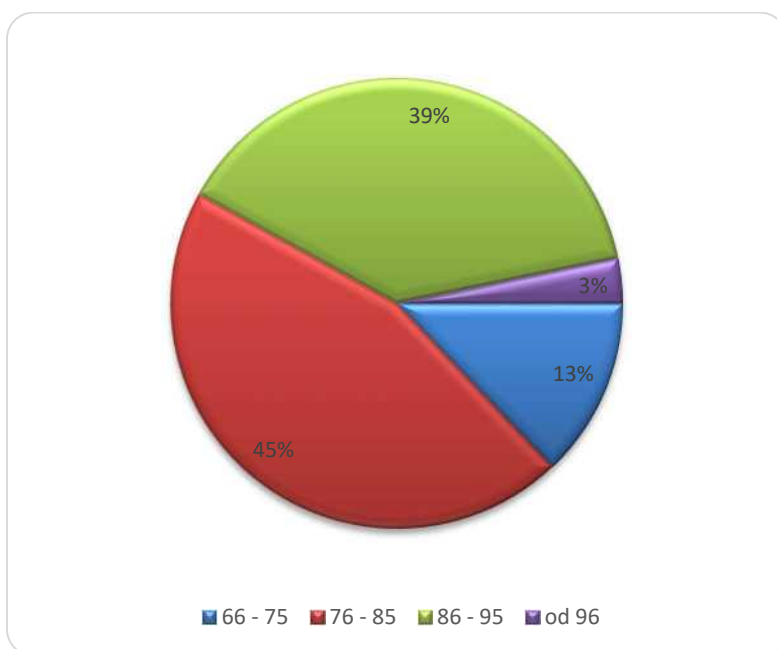
- vytváření podmínek pro a realizaci zvyků uživatele
- podpora při realizaci zvyků uživatele

PODPORA UŽIVATELE PŘI UDRŽOVÁNÍ SOCIÁLNÍCH KONTAKTŮ

- podpora v kontaktu s rodinou a přáteli
- podpora při navazování vztahů s dalšími uživateli v domově
- podpora ve využívání služeb a aktivit v domově i mimo domov

Statistické údaje:

Věkové složení uživatelů k 31.12.2024



Průměrný věk uživatelů: 83,8 let



	mužů	žen
Počet uživatelů k 31. 12. 2024	10	52

Domov se zvláštním režimem

Číslo registrace: 4403070

Kapacita služby: 129 míst

Forma poskytování: pobytová služba

Poslání

Posláním domova se zvláštním režimem je zajistit bezpečné prostředí a důstojný život osobám, které potřebují vzhledem ke své nepříznivé sociální situaci pravidelnou pomoc a podporu, která jim nemůže být zajištěna v domácím prostředí. Nepříznivou sociální situací se rozumí zhoršený zdravotní stav vlivem chronického duševního onemocnění nebo demence, který vede ke snížení nebo ztrátě soběstačnosti.

Cílová skupina

Služba je určena osobám od 50 let, které vzhledem k chronickému duševnímu onemocnění (schizofrenie, organický psychosyndrom) nebo demenci (Alzheimerova, vaskulární a ostatní typy demencí) jsou odkázáni na pravidelnou pomoc nebo podporu přizpůsobenou jejich individuálním potřebám.

Oddělení DZR A	poskytuje péči uživatelům se schizofrenií nebo organickým psychosyndromem	kapacita 25 míst
Oddělení DZR B	poskytuje komplexní péči uživatelům s těžkou formou demence	kapacita 29 míst
Oddělení DZR D	poskytuje péči uživatelům s mírnou nebo rozvinutou formou demence	kapacita 75 míst

Cíl služby

PODPORA UŽIVATELE PŘI PŘÍCHODU DO DOMOVA

- pomoc při přizpůsobení pokoje domácímu prostředí
- pomoc lépe přijímat změnu prostředí

PODPORA UŽIVATELE PŘI ZACHOVÁNÍ STÁVAJÍCÍCH SCHOPNOSTÍ A DOVEDNOSTÍ

- motivace k soběstačnosti
- vytváření podmínek pro aktivní způsob života

PODPORA UŽIVATELE K ZACHOVÁNÍ A UDRŽENÍ SI SVÝCH ZVYKŮ

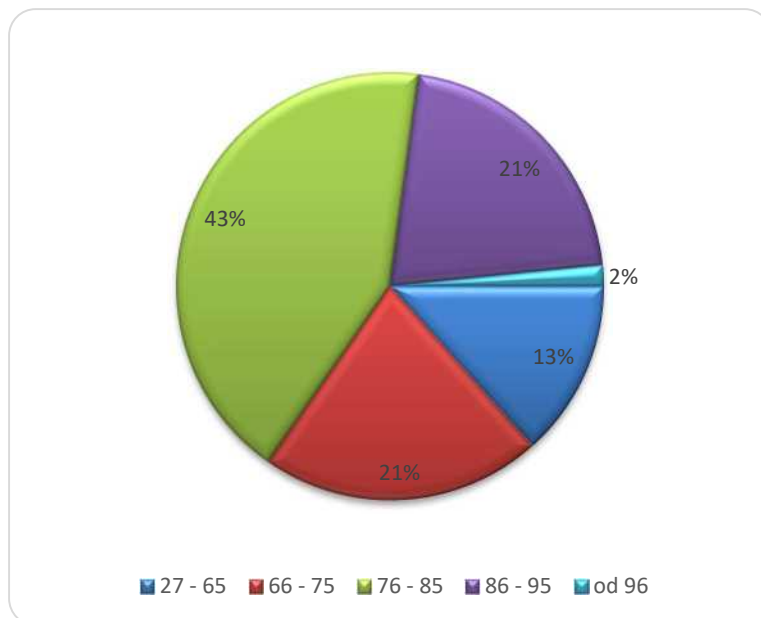
- vytváření podmínek pro a realizaci zvyků uživatele
- podpora při realizaci zvyků uživatele

PODPORA UŽIVATELE PŘI UDRŽOVÁNÍ SOCIÁLNÍCH KONTAKTŮ

- podpora v kontaktu s rodinou a přáteli
- podpora při navazování vztahů s dalšími uživateli v domově
- podpora ve využívání služeb a aktivit v domově i mimo domov

Statistické údaje:

Věkové ložení uživatelů k 31.12.2024



Průměrný věk uživatelů: 78,3 let

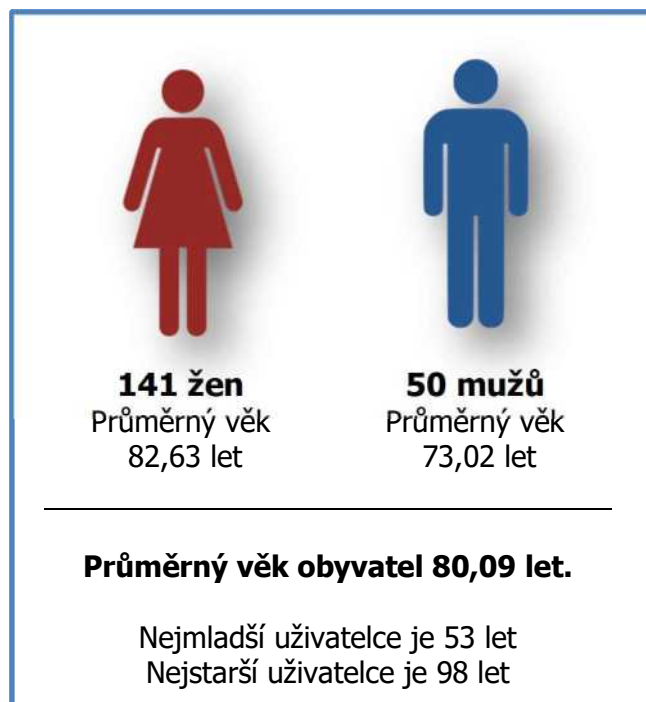


Počet uživatelů k 31. 12. 2024	mužů 40	žen 89
--------------------------------	--------------------------	-------------------------

Kapacita zařízení

Na konci roku 2024 bylo v Domově evidováno celkem 191 uživatelů.

Průměrná obloženost v roce 2024 činila 98,56%.



Zaměstnanci organizace

Nový domov zajišťuje péči kvalifikovaným personálem, který se pravidelně vzdělává s cílem rozvíjet své odborné znalosti a kompetence. Personální zajištění služeb vychází z analýzy potřeb uživatelů, který se průběžně promítá do vnitřních předpisů organizace.

Organizaci vede ředitel, kterému jsou přímo podřízeni kromě asistentky a personalistky čtyři vedoucí – pro kvalitu a sociální práci, zdravotního úseku, ekonomického úseku a provozního úseku.

Služba Domov pro seniory a Domova se zvláštním režimem je zajišťována zaměstnanci rozčleněnými na dané režimy a části služby. Každou část služby vede vedoucí služby, sociální pracovník. Každá směna má pak svého koordinátora.

Úsek přímé péče je úzce propojen s úsekem zdravotním, kde je rovněž zabezpečována potřebná kvalitní zdravotní a ošetrovatelská péče prostřednictvím kvalifikovaných zdravotnických pracovníků. Výkony ošetrovatelské péče pro odbornost 913 - všeobecná sestra v sociálních službách jsou ordinovány ošetřujícím lékařem a hrazeny zdravotní pojišťovnou.

Vzdělávání zaměstnanců

Vzdělávání v roce 2024 bylo z velké části zaměřeno na oblast paliativní péče, a to ve spolupráci s Nadačním fondem Abakus. Kurzy byly směřovány jak na úsek sociální, tak zdravotní. Ostatní kurzy byly zaměřeny na přímou práci s uživatelem, aktivizace, ale i na oblast sebepéče. Kurzy probíhaly formou účasti na seminářích, on-line školeních a konferencích. Většina kurzů byla realizována přímo v Domově na klíč. Celkem proběhly následující vzdělávací akce:

Semináře organizované přímo v Domově:

- Paliativní přístup (2x)
- Paliativní péče
- Kurz Geri ELNEC
- Plánování péče v závěru života
- Péče o klienta s inkontinencí
- První pomoc pro sociální služby
- Bezpečnost a ochrana zdraví při práci
- Projevy stáří + gerontooblek
- Základy psychopatologie aneb jak porozumět klientům s duševní poruchou
- Péče o klienty s demencí v příkladech dobré praxe
- Aktivizace osob s demencí
- Základní nácviky šetrné manipulace s klienty s poruchou hybnosti
- Vaše zdravá záda
- Týmová spolupráce a vzájemná podpora pracovníků v sociálních službách
- Manipulativní jednání a jak se mu bránit
- Sexualita seniorského věku v zařízeních sociálních služeb
- Jak využít sny ke svému osobnímu životu a růstu
- Jak zdravým způsobem mít rád sám sebe

Otevřené semináře konané mimo Domov nebo on-line:

- Paliativní péče pro pečující
- Kurz Geri ELNEC
- Plánování péče v závěru života
- Dříve vyslovené přání
- Biografie a aktivizace
- Aromaterapie a její možnosti v péči o klienta sociální služby

Workshopy:

- Právní téma v paliativní péči
- Psychické, sociální a spirituální potřeby klientů v paliativní péči a jejich blízkých
- Překážky implementace a udržitelnosti paliativní péče

Konference:

- Právní téma v paliativní péči
- Sestry v paliativní péči

Supervize

- Celkem proběhlo 6 skupinových setkání a 4 individuální. Supervizí se účastnili pracovníci v sociálních službách, sociální pracovníci a vedoucí služeb.

Významné aktivity v uplynulém roce

Za podpory nadačního fondu Ježíškova vnoučata a spolu s dalšími sponzorskými příspěvky, opět došlo k rozšíření a obohacení nabídky našich kulturních a společenských programů. Díky jejich podpoře se v průběhu roku uskutečnila řada zajímavých akcí, mezi které patřily například:

LEDEN	Písklata (dětský soubor z dětského domova SRDCE); koledování CHÓR Dźwięk
ÚNOR	prodej oděvů v ND (butik – p. NOVOBILSKÉ); PYŽAMOVÝ PLES
BŘEZEN	oslava MDŽ (program MŠ Vilík); Adráček spolek mladých maminek s dětmi – ADRA); společenská hra Bowling
DUBEN	muzicírování v ND (manželé Pifkovi); Pěvecký sbor PÍSKLATA (Juventus Karviná)
KVĚTEN	Dámská jízda SŠ Havířov – studenti z oboru kadeřník, kosmetika; výlet na Farmářské trhy Karviná; Adráček
ČERVEN	Muzikoterapie (skupinová, individuální); ZAHRADNÍ SLAVNOST k 65. výročí Domova (ve stylu LIDOVÉ TRADICE)
ČERVENEC	výlet na přání (návštěvy cukráren, obchodů); výlet na Farmářské trhy Karviná
SRPEN	Ponyterapie (skupinová, individuální); HISTORICKÝ ŠERM (ukázka historického šermu v dobových kostýmech)
ZÁŘÍ	JÍZDA KOČÁREM (dvůr Olšiny) - projížďky koňským povozem; Adráček; turnaj v kuželkách
ŘÍJEN	Muzikoterapie; Vinobraní; Týden sociálních služeb - Den otevřených dveří; Lampionový průvod
LISTOPAD	Dušičkování s paní Radomskou, ŠANSONIÉRKA zpěvačka Šárka Sarah Secová); prodej oděvů (butik – p. Novobilská); Dámská jízda SŠ Havířov – studenti z oboru kadeřník, kosmetika); Adráček; Vánoční výstava výrobků v ND
PROSINEC	Mikuláš; vystoupení PERMONÍKU Karviná; návštěva s uživateli MŠ Žižkova; Vánoční večírky na odděleních

Nadále v Domově probíhá pravidelně zooterapie, která je realizována jak individuálně na pokojích uživatelů, tak i skupinově ve větších společenských místnostech nebo na zahradě. Pravidelně na jednotlivých odděleních probíhají aktivity, např. stolní a společenské hry, rukodělná tvorba, vaření a pečení, výroba drobných předmětů, stejně jako kognitivní tréninky, cvičení paměti a pravidelné pohybové aktivity.



Velmi si vážíme spolupráce s mateřskými a základními školami v Karviné, které nás pravidelně navštěvují a přinášejí našim uživatelům radost, úsměv a příjemné zpestření všedních dnů. Děti si s našimi seniory povídají, připravují pro ně různá vystoupení, besídky, taneční a pěvecká čísla. Na oplátku jsme i my často zváni do jejich škol a v rámci našich možností je s radostí navštěvujeme. Každoročně v období Vánoc nás také přichází potěšit známý pěvecký sbor Permoník, jehož vystoupení se stalo krásnou tradicí a cenným obohacením našeho kulturního programu.

Náš Domov se vždy snažil být otevřený pro studenty, od roku 2020 spolupracujeme se Střední zdravotnickou školou v Karviné při realizaci průběžné praxe studentů oboru ošetřovatelství. Od září do ledna k nám dva dny v týdnu docházejí tři skupiny studentů, kteří se pod dohledem svých učitelek učí poskytovat přímou obslužnou péči a prakticky se seznamují se svým budoucím povoláním.

Velkou radost nám letos udělalo Gymnázium v Karviné, které pro naše uživatele uspořádalo sbírku a spolu se svými rodinami připravilo dárky pod vánoční stromeček.



Studentky Střední školy Prostřední Suchá Havířov, oboru kosmetička k nám jezdí zkrášlovat naše dámy.



Práce s kvalitou poskytovaných služeb

V roce 2024 byl ukončen dvouletý projekt zavádění paliativní péče Nadačního fondu Abakus. Tento projekt se ukázal jako velmi přínosný – umožnil nám poskytovat péči, která respektuje důstojnost, individuální potřeby a přání našich uživatelů. Díky systematickému přístupu se zvýšila kvalita péče, bezpečí i komfort uživatelů, kteří nyní mohou prožít své poslední chvíle v klidném a podpůrném prostředí. Velký důraz je kladen také na komunikaci s rodinami uživatelů, které jsou pravidelně informovány a mají možnost aktivně se zapojit do rozhodování o péči. Otevřená komunikace a individuální plánování umožňují nejen lepší porozumění jejich potřebám, ale také poskytují oporu jejich blízkým.

Zavedení paliativní péče znamená komplexní změnu v přístupu k uživatelům, v organizaci péče i v roli pracovníků. Klíčovými prvky jsou:

1. **Vzdělávání personálu** – Pracovníci (zdravotní sestry, pečovatelé, sociální pracovníci, lékaři) absolvovali specializovaná školení zaměřená na paliativní péči, bolest a její tlumení, komunikaci s umírajícími a jejich rodinami, a práci s emocemi.
2. **Individuální plánování péče** – Každý uživatel má svůj **paliativní plán**, který reflektuje jeho přání, potřeby a zdravotní stav. Tento plán je vytvářen ve spolupráci s lékaři, sestrami, uživatelem a jeho rodinou.
3. **Komplexní podpora uživatele** – Paliativní péče zahrnuje nejen zvládnutí fyzické bolesti, ale i psychickou, sociální a duchovní podporu. Cílem je, aby uživatel prožil své poslední dny důstojně, v klidu a bez zbytečného utrpení.
4. **Spolupráce s rodinou** – Rodiny jsou pravidelně informovány o stavu uživatele, mají možnost se aktivně podílet na rozhodování o jeho péči.
5. **Multidisciplinární tým** – Paliativní péče vyžaduje spolupráci **lékařů, sester, pečovatelů, sociálních pracovníků**, kteří společně řeší zdravotní i psychické potřeby uživatelů.
6. **Etické a právní aspekty** – Součástí paliativní péče je i respektování přání uživatele ohledně léčby a jejího ukončení. To zahrnuje například rozhodování o resuscitaci, podávání život prodlužujících léků nebo možnost **doprovázení v umírání** bez zbytečných hospitalizací.



Pracovali jsme na digitalizaci naší agendy pro vedení veškeré evidence, a také rovněž pro vzájemné předávání informací používáme nyní informační systém Cygnus 2. Je to komplexní systém, který nám umožňuje jednoduše a přehledně vést veškerou agendu spojenou s péčí o naše uživatele i zaměstnance.

V Domově je stanovena pracovní skupina zabývající se realizací poskytovaných služeb a revizí Standardů kvality sociální služby. Jejím úkolem je i plánování změn, strategií a plánů činností tak, aby veřejný závazek organizace byl synchronizován s individualizovanými potřebami uživatelů a kvalita poskytovaných služeb se neustále zlepšovala.

V průběhu roku 2024 byla řešena následující témata:

- SQ 01 – Cíle a způsoby poskytování sociální služby
- SQ 03 – Jednání se zájemcem o sociální službu
- SQ 05 – Individuální plánování průběhu sociální služby
- SQ 10 - Profesní rozvoj zaměstnanců
- SQ 13 – Prostředí a podmínky poskytování sociální služby
- Metodický pokyn 05/01/23 – Pracovní postup pro aktivizační pracovníky

V prosinci proběhl v organizaci Procesní audit 2024 v rámci projektu MSK „Podpora duše III.“. Zaměření auditu vycházelo ze strategie reformy psychiatrické péče: naplňovat lidská práva duševně nemocných v nejširším možném výkladu. Cílem strategie je zvýšit kvalitu života osob s duševním onemocněním. **Cílem a smyslem procesního auditu** bylo zjistit, zda sociální služba podporuje svoje uživatele na cestě k jejich zotavení, což ve výsledku znamená podporu k sociálnímu začleňování do běžné společnosti. Cílem je zjistit, které procesy a činnosti pracovníků zotavení pomáhají a které naopak mohou zvyšovat závislost uživatelů na sociální službě a bránit prožívání smysluplného života. V rámci tohoto projektu také čerpáme odborné konzultace a metodické podpory.

Dobrovolnictví

Stálí dobrovolníci, srdcaři, tzv. zlaté jádro skupiny dobrovolníků, stále ochotně navštěvují uživatele. Domov pro své uživatele pravidelně pořádá akce, na které jsou vždy srdečně zváni i naši dobrovolníci.

V prosinci roku 2024 proběhlo každoroční předvánoční setkání dobrovolníků a uživatelů. Letošní setkání bylo výjimečné. Během setkání byli oceněni všichni dobrovolníci. Zvláštní poděkování pak patří dlouholetým dobrovolnicím, které již 10 let přináší radost druhým lidem, a to paní Aleně Kroulíkové, paní Terezii Lincerová a paní Evě Hellerové.

Setkání se účastnili nejen naši uživatelé a zástupci z ADRY, ale i zástupce Odboru sociálního Magistrátu města Karviné.

Pravidelně, v rámci mezigeneračního setkávání navštěvují děti z dětského klubu Awana, který funguje pod záštitou Adry.



Plánované projekty pro další období

Projekční činnost

Na základě **Energetické projektové studie** a navrženého opatření, na základě **Studie o vytvoření dalšího bezbariérového přístupu do zahrady lehkou přístavbou jídelny** z roku 2019 a **Studie pro vestavbu lůžkového výtahu** z roku 2019 vybraná firma ATRIS dokončila projektovou dokumentaci. Samotná realizace je plánována v letech 2025-2026.

Projektová dokumentace bude obsahovat následující akce:

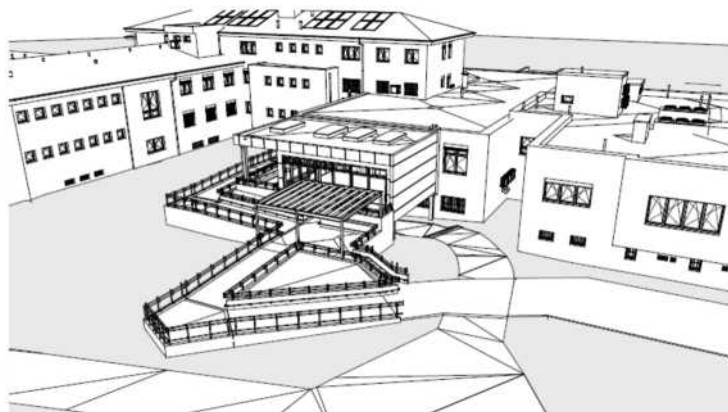
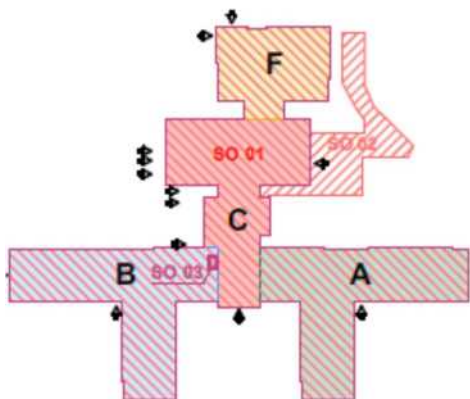
Celková revitalizace budov A, B, C, a F organizace

Celkové zateplení obvodového pláště, výměna oken, oprava střech, instalace vnějších žaluzií budov A, B, C, F, rekonstrukce plynové kotelny a úprava strojovny ÚT a TUV. Instalace energeticky úsporných zařízení: kogenerační jednotka, fotovoltaická elektrárna s vlastním úložištěm, zajištění akumulace a retence srážkové vody.



Vytvoření bezbariérového přístupu do zahrady

Výstavba zimní zahrady navazující na centrální jídelnu a vytvoření dále bezbariérového výjezdu až do zahrady domova. Zahrada bude obklopena „smyslovou zahradou“ dle vypracovaného zahradnického návrhu.





Vestavba lůžkového výtahu

Výtah bude umístěn do prostor stávající výtahové šachty s možností jejího rozšíření do přilehlých prostor. Navrhované řešení bylo provedeno v souladu s platnými normami a vyhláškami. Studie řeší i navazující prostory. Studie také řeší komunikační propojení administrativní části v objektu C s částí klientskou v objektu A a B a zajistí tak plynulý a bezpečný pohyb zaměstnanců a uživatelů. Dispoziční změny nesníží kapacitu lůžkové části pro uživatele.

Dále organizace plánuje:

Pokračování opravy další části betonového plotu, který již není ve svislé poloze a způsobuje problémy.



EPS na pult centralizované ochrany Hasičského záchranného sboru

Pro větší bezpečnost uživatelů, pro případ požáru se nám již podaří napojit na PCO hasičů. Podmínky připojení a nutné úpravy budou vyčísleny v první polovině roku.

Klimatizační jednotky do elektrorozvodny oddělení D

Na zrekonstruovaném oddělení D je nezbytné opatřit klimatizační jednotky do místností s elektrorozvody, ve kterých je stabilně nevyhovující vysoká teplota.

Automatické otevírání dveří - oddělení D

Vysoká frekvence pohybu spojovacím koridorem do 1. i 2.NP oddělení D, jak uživatelů na vozíčku, tak personálem zajišťujícím stravu a prádlo je velice nekomfortní. Automatizace dveří zjednoduší pohyb.

Investiční akce – obnova majetku v letech 2025 a 2026

V rámci průběžné obnovy technologie na jednotlivých úsecích je naplánováno financování reprodukce majetku, kde níže uvedené technologie budou postupně nahrazovány novými, z důvodu jejich nevyhovujícího technického stavu. Jedná se o *sprchovací lůžka*, na provozu prádelny s největší pravděpodobností dojde k obměně *průmyslové pračky prádla*, ve stravovacím provozu dojde k obměně *univerzálního stroje* a k doplnění technologie o *multifunkční pánev*.

Úprava schodišťových branek a napojení na EPS

Jelikož se jedná o schodišťové branky, které se nacházejí na únikových cestách a jsou zamykatelné z důvodu zajištění bezpečí uživatelů zvláštního režimu, je nutné tyto branky napojit na EPS.

Rekonstrukce stávající keramické dílny na šatny pro zaměstnance

Vybudování šatny pro zaměstnance se sociálním zázemím.

Zpracování studie úpravy II. a III.NP administrativní části budovy

úprava kancelářských prostor administrativní části budovy C, kdy bude prostor po nynějších šatnách a stávajících kancelářích upraven pro administrativní zaměstnance.

Hospodaření organizace, hlavní finanční zdroje v uplynulém roce

Náklady dosáhly v roce 2024 - 135,0 mil. Kč, z toho:

- ✓ 102,6 mil. osobní náklady
- ✓ 32,4 mil. ostatní provozní náklady

Mzdové náklady	75,563 Kč
Ostatní osobní náklady	27,048 Kč
Energie	8,342 Kč
Odpisy	3,354 Kč
Opravy a údržba	2,534 Kč
Materiál	12,351 Kč
Služby	3,359 Kč
Ostatní náklady	2,487 Kč
Celkem	135,038 Kč

V souvislosti s podanými žádostmi o poskytnutí dotace nebo finančního příspěvku bylo v kalendářním roce 2024 přiznáno:

1. PŘÍSPĚVEK OD ZŘIZOVATELE

Účel příspěvku	Výše dotace
Příspěvek na provoz ÚZ 13305 – v rámci Podmínek dotačního programu na podporu poskytování sociálních služeb pro r. 2024	46 581 000,00 Kč
Příspěvek na provoz ÚZ 13351 – účelově určený na úhradu výdajů v rámci „Mimořádného dotačního řízení MPSV pro rok 2024 na úhradu výdajů souvisejících se zajištěním služeb sociální péče pro potřebné osoby přicházející do ČR z území Ukrajiny v souvislosti s ozbrojeným konfliktem na území Ukrajiny“	74 376,00 Kč
Příspěvek na provoz ÚZ 205 – úhrada nákladů na odpisy roku 2024	1 300 000,00 Kč
Příspěvek na provoz ÚZ 207 – dofinancování hlavní činnosti	3 000 000,00 Kč
Rozpouštění investičního transferu ve věcné a časové souvislosti	570 206,80 Kč
Celkem	51 525 582,80 Kč

2. NEINVESTIČNÍ DOTACE Z VEŘEJNÝCH ROZPOČTŮ

Účel příspěvku	Výše dotace
ÚZ 13013 – poskytnutí příspěvku ÚP ČR na rok 2024 z operačního programu Zaměstnanost dle jednotlivých smluv	60 000,00 Kč
Celkem	60 000,00 Kč

3. DOTACE Z ROZPOČTU ÚZEMNĚ SAMOSPRÁVNÝCH CELKŮ

Samosprávní celek	Výše dotace
Karviná	120 000 Kč
	300 000 Kč
Dětmarovice	7 000 Kč
Havířov	29 000 Kč
Petrovice u Karviné	27 500 Kč
Celkem	483 500 Kč

4. NADAČNÍ PŘÍSPĚVEK

Účel příspěvku	Výše dotace
Nadační fond ABAKUS smlouva č. ABK 22337, projekt „Paliativní péče v pobytových sociálních službách pro seniory“, ve výši 1 285 000,00 Kč realizace projektu: do konce roku 2024, za rok 2024 vyčerpáno	818 794,00 Kč
Nadační fond Českého rozhlasu poskytl nadační příspěvek č. JV 61/24 z veřejné sbírky „Ježíškova vnoučata“, období realizace projektu od 1.5.2024 do 31.12.2024	25 000,00 Kč
Celkem	843 794,00 Kč

Poskytnuté finanční příspěvky od územně samosprávných celků a nadací jsou poskytovány výhradně na zvýšení kvality života uživatelů a kvality poskytovaných služeb.

Výnosy dosáhly v roce 2024 - 135,0 mil. Kč, z toho:

- ✓ 79,9 mil. Kč vlastní výnosy z prodeje služeb
- ✓ 55,1 mil. Kč příspěvky a dotace na provoz

Vlastní výnosy z prodeje služeb	79,898 Kč
Příspěvek a dotace na provoz	52,913 Kč
Ostatní výnosy	2,277 Kč
Celkem	135,038 Kč

Výsledek hospodaření

	náklady (tis. Kč)	výnosy (tis. Kč)	výsledek hospodaření (tis. Kč)
Hlavní činnost	135 038,8	135 038,8	0
Celkem	135 038,8	135 038,8	0

Organizace díky finanční podpoře MPSV ČR, ÚP ČR. Moravskoslezského kraje – zřizovatele naší příspěvkové organizace a ostatních územně samosprávných celků hospodařila v roce 2024 vyrovnaně a dosáhla vyrovnaného hospodářského výsledku.

Poděkování

Dovolujeme si tak poděkovat za všechnu podporu a pomoc, které se nám dostává od našich podporovatelů, dárců a sponzorů. Velké poděkování náleží našim nadšeným dobrovolníkům, spolupracujícím školám a jejich studentům a profesorům, jakož i všem partnerským organizacím.

Poděkování rovněž náleží všem zaměstnancům našeho Domova za skvěle a profesionálně odvedenou práci, zodpovědný přístup, velké pracovní nasazení a odvalu k práci v průběhu celého velmi náročného roku.

Zvláštní poděkování patří všem dobrosrdečným lidem, kteří prostřednictvím projektu „Ježíškova vnoučata“ pomohli splnit našim uživatelům jejich sny a přání.

Poděkování rovněž patří uživatelům, jejich blízkým a rodinným příslušníkům za skvělou spolupráci a jakoukoliv formu podpory.

V neposlední řadě děkujeme zřizovateli – Moravskoslezskému kraji - za finanční i metodickou podporu, stejně tak jako územním samosprávám za partnerství a finanční pomoc.

Bez Vás všech by naše práce byla mnohem náročnější a méně efektivní. Děkujeme!



Sponzoři a spolupracující organizace

KARVINÁ



DĚTMAROVICE



HAVÍŘOV



PETROVICE



Heimstaden



DIAKONIE
Apoštolské církve



Nadační fond
Českého rozhlasu



Public relations

Informace o našem Domově lze najít:

- na webových stránkách organizace – www.ndkarvina.cz, které jsou pravidelně aktualizovány
- na facebookových stránkách organizace – <https://www.facebook.com/ndkarvina>
- v registru poskytovatelů sociálních služeb <http://iregistr.mpsv.cz>
- na stránkách MSK – www.msk.cz
- v Komunitním plánování města Karviná, kde máme své zástupce v sekci Senioři a Zdravotně postižení
- na všech nástěnkách, které jsou umístěny na každém oddělení a na společných chodbách
- v návštěvní místnosti Domova, kde jsou k dispozici informační letáky pro zájemce o poskytnutí služby
- čtvrtletně vychází náš časopis Domoviny, který je k dispozici na všech odděleních a ve společných prostorách Domova.

V roce 2024 ve spolupráci s TV Polar byly v našem Domově natočeny následující reportáže:

- [Hejtmán Moravskoslezského kraje navštívil seniory v karvinském Novém domově | Karviná | Zprávy | POLAR - Moravskoslezská regionální televize](#)
[Senioři z Nového domova se pobavili na zahradní slavnosti | Karviná | Zprávy | POLAR - Moravskoslezská regionální televize](#)
- [Nový domov v Karviné oslavil se svými klienty 65 let své existence | Karviná | Zprávy | POLAR - Moravskoslezská regionální televize](#)
- [Senioři se bavili na zahradní slavnosti u příležitosti 65 let Nového domova | Karviná | Zprávy | POLAR - Moravskoslezská regionální televize](#)

Pravidelně se účastníme Veletrhu sociálních služeb města Karviné, a přímo v Domově organizujeme pro uživatele, jejich rodinné příslušníky a přátelé, a také pro naše zaměstnance, velikonoční a vánoční jarmark. Každoročně u nás probíhá Den otevřených dveří v rámci Týdne sociálních služeb.

Jednotlivé poskytované služby

Domov pro seniory

Identifikátor	7909359
Místo poskytování služby	U Bažantnice 1564/15, Nové Město, 73506 Karviná
Převažující cílová skupina	senioři
Věková kategorie uživatelů	mladší senioři 65-80 let
	starší senioři nad 80 let
Kapacita sociální služby	62 lůžek
Průměrná obložnost v roce 2024	98,36%

Charakteristika poskytované služby:

Domov pro seniory poskytuje **celoroční pobytovou službu**. Při poskytování služby vycházíme z individuálních potřeb uživatelů, podporujeme maximální možné udržení samostatnosti a soběstačnosti, přibližujeme se k domácímu prostředí, zachováváme společenský kontakt a podporujeme k prožití důstojného života.

Naší cílovou skupinou jsou senioři. Do každodenní péče o uživatele je implementován Koncept Bazální stimulace podle Prof. Dr. Fröhliche. Domov pro seniory je certifikovaným pracovištěm Bazální stimulace. U uživatelů v závěru života se služba zaměřuje na paliativní přístup a péči.

Službu pro seniory poskytujeme v prvním patře budovy A a B. **Pokoje jsou jedno a dvoulůžkové**, jsou vybavené účelným nábytkem. Pokoj si je možno dovybavit drobnými osobními věcmi. V ceně za ubytování je zahrnuto i **praní a žehlení** osobního prádla.

Pro seniory je zajištěna **celodenní strava**, včetně pitného režimu. Ve vestibulu je k dispozici rovněž i nápojový automat. Nabízíme výběr ze dvou hlavních jídel. Jídelní lístek zpracovává nutriční terapeutka. Jídlo se podává v jídelnách nebo na pokojích uživatelů.

Dle požadavků nabízíme pomoc při zvládnutí běžných úkonů péče o vlastní osobu, pomoc při osobní hygieně, **aktivizační a sociálně terapeutické činnosti**, mezi které se řadí: reminiscence, bazální stimulace, canisterapie, tvůrčí dílny, keramický ateliér, poslech hudby, cvičení a trénování paměti, doteková terapie, základy bazální stimulace. Pro příjemnější života průběžně zajišťujeme kulturní a společenské akce, např. plesy, zahradní slavnosti, pravidelné pečení či návštěva různých akcí mimo Domov apod. Dále nabízíme možnost procházek v areálu naší zahrady a posezení ve venkovních altánech.

V **okolí** jsou dostupné tyto služby: obchody, restaurace, kadeřnictví, pošta, aj. Tato zařízení mohou uživatelé navštěvovat sami, s osobami blízkými, dobrovolníky, popř. s doprovodem pracovníků. Přimo naproti Domova je zastávka městské hromadné dopravy.

Přehled uživatelů k 31.12. 2024

Počet uživatelů		Ženy	Muži	Celkem
		52	10	62
Věk	věkové rozpětí	71 - 98	67 - 88	67 - 98
	věkový průměr	85,0	77,9	83,8
Stupeň závislosti	osoby bez závislosti	1	0	1
	I lehká závislost	3	1	4
	II středně těžká závislost	10	2	12
	III těžká závislost	29	4	33
	IV úplná závislost	9	3	12

Typ postižení uživatelů k 31.12.2024:

Typ postižení		Počty uživatelů		
		Ženy	Muži	Celkem
osoby s mentálním postižením	lehké	0	0	0
	střední	0	0	0
	těžké	0	0	0
	hluboké	0	0	0
osoby s kombinovaným zdravotním postižením (tělesné + mentální postižení), osoby bez psychiatrické diagnózy		0	0	0
osoby se zdravotním postižením i kombinovaným) a s psychiatrickou diagnózou		0	0	0
osoby s psychiatrickou diagnózou		0	0	0

Počet evidovaných zájemců o službu k 31. 12. 2024

žen	mužů	celkem
138	60	198

Personál

Průměrný evidenční počet zaměstnanců přepočtený za rok 2024 (úvazky) dle kategorií	
pracovníci v sociálních službách	32,5
sociální pracovníci	3,2
praktické sestry	0,325
všeobecné sestry	5,2
nutriční terapeuti	0,325
THP	3
manuálně pracující	11,5
celkem	56,05

Zhodnocení stavu bezbariérovosti objektu

Objekt Nového domova je částečně bezbariérový. Pro vstup imobilních uživatelů hlavním vchodem do budovy lze využít šikmé schodišťové plošiny, ubytovací objekty A, B a D jsou bezbariérové, včetně výstupů do jednotlivých částí zahrad. Diskomfortem zůstává přístup do hlavní zahrady především imobilním uživatelům oddělení seniorů z budovy B. Přístup je možný přes parkoviště a pro uživatele opoutané na lůžkách je téměř nedosažitelný. Správní budova C není bezbariérová.



Domov se zvláštním režimem

Identifikátor	4403070
Místo poskytování služby	U Bažantnice 1564/15, Nové Město, 735 06 Karviná
Převažující cílová skupina	osoby s chronickým duševním onemocněním
Věková kategorie uživatelů	mladší dospělí 27-64 let
	senioři 65-80 let
	starší senioři nad 80 let
Kapacita sociální služby	129 lůžek
Průměrná obloženost v roce 2024	98,65%

Charakteristika poskytované služby:

Domov se zvláštním režimem poskytuje **celoroční pobytovou službu**. Při poskytování vycházíme z individuálních potřeb uživatelů, podporujeme maximální možné udržení samostatnosti a soběstačnosti, přibližujeme se k domácímu prostředí, zachováváme společenský kontakt a podporujeme k prožití důstojného života. Poskytované služby (ubytování, stravování, péče) jsou sjednané ve Smlouvě o poskytování sociální služby.

Služba se zvláštním režimem se zaměřuje na cílovou skupinu osob s chronickým duševním onemocněním. Naší cílovou skupinou jsou zejména osoby s Alzheimerovou demencí, schizofrenií, organickým psychosyndromem a jinými typy demencí. Průběh poskytování služeb je individuálně plánován.

Službu poskytujeme v přízemí budovy A a B, rovněž v přízemí a prvním patře budovy D. **Pokoje jsou jedno a dvoulůžkové**, jsou vybavené účelným nábytkem. Pokoj si je možno dovybavit drobnými osobními věcmi. Na pokoji se zpravidla nachází polohovací postel, noční stolek, skříň, židle a jídelní stůl. Ke každé části služby náleží denní místnost s televizí, jídelnou a kuchyňkou. Společné sociální zařízení (WC a koupelna) je k dispozici na chodbách. Součástí některých pokojů je i sociální zařízení. V ceně za ubytování je zahrnuto i **praní a žehlení** osobního prádla.

V domově se zvláštním režimem je zajištěna **celodenní strava**, včetně pitného režimu.

Dle požadavků nabízíme pomoc při zvládnutí běžných úkonů péče o vlastní osobu, pomoc při osobní hygieně, **aktivizační a sociálně terapeutické činnosti**, mezi které se řadí: reminiscence, bazální stimulace, canisterapie, tvůrčí dílny, keramický ateliér, poslech hudby, cvičení a trénování paměti, dotekovou terapii, základy bazální stimulace. Pro příjemnější života průběžně zajišťujeme kulturní a společenské akce, např. maškarní ples, mikulášská zábava, vystoupení dětí z blízké školy. Dále nabízíme možnost procházek v areálu naší zahrady a posezení ve venkovních altánech.

V **okolí** jsou dostupné tyto služby: obchody, restaurace, kadeřnictví, pošta, aj. Tato zařízení mohou uživatelé navštěvovat sami, s osobami blízkými, dobrovolníky, popř. s doprovodem pracovníků. Přímo naproti je zastávka městské hromadné dopravy.

Přehled uživatelů k 31.12.2024:

Počet uživatelů		Ženy	Muži	Celkem
		89	40	129
Věk	věkové rozpětí	53 - 98	56 - 91	53 - 98
	věkový průměr	81,2	71,8	78,3
Stupeň závislosti	osoby bez závislosti	1	0	1
	I lehká závislost	4	8	12
	II středně těžká závislost	13	4	17
	III těžká závislost	28	16	44
	IV úplná závislost	41	12	53

Typ postižení uživatelů k 31.12.2024:

Typ postižení		Počty uživatelů		
		Ženy	Muži	Celkem
osoby s mentálním postižením	lehké	0	0	0
	střední	1	0	1
	těžké	1	0	1
	hluboké	0	0	0
osoby s kombinovaným zdravotním postižením (tělesné + mentální postižení), osoby bez psychiatrické diagnózy		0	1	1
osoby se zdravotním postižením i kombinovaným) a s psychiatrickou diagnózou		3	6	9
osoby s psychiatrickou diagnózou		85	32	117

Počet evidovaných zájemců o službu k 31. 12. 2024

žen	mužů	celkem
192	141	333

Personál

Průměrný evidenční počet zaměstnanců přepočtený za rok 2024 (úvazky) dle kategorií	
pracovníci v sociálních službách	73
sociální pracovníci	6,9
praktické sestry	0,675
všeobecné sestry	10,7
nutriční terapeuti	0,675
THP	6
manuálně pracující	24
celkem	122

Zhodnocení stavu bezbariérovosti objektu

Objekt Nového domova je částečně bezbariérový. Pro vstup imobilních uživatelů hlavním vchodem do budovy lze využít šikmé schodišťové plošiny, ubytovací objekty A, B a D jsou bezbariérové, včetně výstupů do jednotlivých částí zahrad. Diskomfortem zůstává přístup do hlavní zahrady především imobilním uživatelům oddělení seniorů z budovy B. Přístup je možný přes parkoviště a pro uživatele opoutané na lůžkách je téměř nedosažitelný. Správní budova C není bezbariérová



Ekonomické údaje

Doplňková činnost:

V roce 2024 organizace neprovozovala doplňkovou činnost.

Výsledek hospodaření k 31. 12. 2024 (tis. Kč)

Druh sociálních/jiných služeb	Náklady	Výnosy	Výsledek hospodaření
Domov se zvláštním režimem	92 422,23	92 422,23	0
Domov pro seniory	42 615,97	42 615,97	0
Hlavní činnost – celkem	135 038,20	135 038,20	0
Doplňková činnost	0	0	0
Celkem za organizaci	135 038,20	135 038,20	0

Návrh na rozdělení zlepšeného výsledku hospodaření (Kč)

Výsledek hospodaření za rok 2024	Z toho	
	převod do rezervního fondu	převod do fondu odměn
0	0	0

Dodržení stanovených závazných ukazatelů na r. 2024

Závazný ukazatel na rok 2024	Výše (%)
Objem prostředků na platy – podílem mimotarifních složek platu k platovým tarifům v maximální výši 25 %*	17,62 %
Výsledek hospodaření – vyrovnaný, případně mírně přebytkový, max. ve výši 0,4 % celkových skutečných nákladů vynaložených v roce 2024	splněno

Hospodaření s peněžními fondy

Název fondu	Stav (v tis. Kč)	
	k 1. 1. 2024	k 31. 12. 2024
Fond investic	15 282,44	15 988,69
FKSP	1 372,19	1 270,99
Rezervní fond	3 561,59	3 516,19
Fond odměn	369,59	369,59

Významné dary, sponzorství (tis. Kč)

Druh/účel	Celkem	Finanční	Věcný	Finanční	Věcný
		Rezervní fond		Fond investic	
Dary účelové od ÚSC	41,00	41,00	0	0	0
Dary účelové Heimstaden Czech , Hruška	62,42	62,42	0	0	0
Dary účelové od fyzických osob	35,64	35,64	0	0	0
Dary neúčelové od ÚSC	30,00	30,00	0	0	0
Dary věcné od fyzických osob: z toho:2 inv. vozíky	80,79	0	80,79	0	0
Dary věcné od firem: LINET,STAMED, MSM s.r.o.	225,02	0	225,02	0	0
Celkem	474,87	169,06	305,81	0	0

Investiční akce realizované v roce 2024 – nad 200 tis. Kč

Název akce	Zdroje (tis. Kč)					
	Celkem	vlastní (fond investic)	zřizovatel	dary	jiné	
					částka	druh zdroje
Pračka UNIMAC UY 180	280,00	280,00	0	0	0	0
Celkem	280,00	280,00	0	0	0	0

Péče o spravovaný majetek, opravy a údržba v roce 2024 – nad 100 tis. Kč

Druh/účel	Zdroje (tis. Kč)					
	Celkem	vlastní	zřizovatel	dary	jiné	
					částka	druh zdroje
Výmalba prostor DZR a kuchyně	305,52	305,52	0	0	0	0
Výměna zásobníků na TUV (havárie)	684,31	684,31	0	0	0	0
Oprava betonového plotu v délce 10 polí	189,10	189,10	0	0	0	0
Oprava prostoru WC DS	425,60	425,60	0	0	0	0
Údržba podlah – pastování DZR - A	100,46	100,46	0	0	0	0
Celkem	1 704,99	1 704,99	0	0	0	0

Pojistné události na nemovitém i movitém majetku (tis. Kč)

Pojistná událost	Celková výše škody	Výše náhrady od pojišťovny
P.U.č.: 9197948 dne 1.7.2024 z důvodů poruchy chladicího boxu v kuchyni došlo ke zkažení potravin. Spoluúčast 10 tis. Kč	17,34	7,34
P.U.č.:9307269 dne 14.9.2024 intenzivní srážky způsobily zatečení přes střešní větrací komínky, došlo k narušení střešních spojů. Současně se protlačila spodní voda zdi do suterénu. Také došlo k přerušení elektrické energie, po spuštění již nefungovalo ovládání osvětlení na oddělení B1.	57,20	Pojišťovací likvidátorka telefonicky oznámila, že nebudou plnit P.U. č. 9307269, organizace zaúčtovala náklady do oprav a údržby (účet 511).
Celkem	74,54	7,34

Čerpání účelových dotací v r. 2024 (tis. Kč)

Poskytovatel účelové dotace	Účetní znak	Poskytnutá dotace	Použito	Vratka dotace
Obec Dětmárovice	00002	7,00	7,00	0,00
Statutární město Havířov	00002	29,00	29,00	0,00
Statutární město Karviná	00002	420,00	420,00	0,00
Obec Petrovice u Karviné	00002	27,50	27,50	0,00
Úřad práce ČR OP Zaměstnanost	13013	60,00	60,00	0,00
Nadace ABAKUS Praha	00004	818,79	818,79	0,00
Nadace Českého rozhlasu ze sbírky Ježíškova vnoučata	00004	25,00	25,00	0,00
Celkem		1 387,29	1 387,29	0,00

Průměrné % nemocnosti za rok 2024

11,57 %

Poskytování informací podle zákona č. 106/1999 Sb., o svobodném přístupu k informacím, ve znění pozdějších předpisů,

V roce 2024 nebyly podány žádné žádosti o poskytování informací podle zák. č. 106/99 Sb.

Vyhodnocení plnění povinného podílu dle zákona č. 435/2004 Sb., o zaměstnanosti, ve znění pozdějších předpisů

Průměrný roční přepočtený počet zaměstnanců v roce 2024	182,03 osob
z toho povinný podíl 4,00 % činí:	7,28 osob
Počet osob se zdravotním znevýhodněním zaměstnaných u zaměstnavatele v roce 2024	12,99 osob
Odběrem výrobků a služeb v roce 2024	0,00 osob
CELKEM	12,99 osob

Povinný podíl za rok 2024 je splněn přímým zaměstnáváním zdravotně znevýhodněných osob.

Kontroly – opatření

Přehled kontrol provedených vnějšími orgány v roce 2024
Název organizace Nový domov, příspěvková organizace
Kontrola byla provedena následujícími vnějšími orgány:
Veřejná zdravotní pojišťovna
Název pojišťovny: RBP, zdravotní pojišťovna Termín kontroly: 21. 3. 2024 Předmět kontroly: Kontrolované období rok 2022, odbornost 913
Výsledek kontroly: U jednoho rodného čísla byly duplicitně vykázány úkony péče 2x denně místo 1x denně. Zodpovědné pracovnice byly poučeny.
Krajská hygienická stanice Moravskoslezského kraje se sídlem v Ostravě
Termín kontroly: 23. 2. 2024 v 9:45 hod. Předmět kontroly: Plnění povinností stanovených v zákoně č. 258/2000 Sb., v nařízení Evropského parlamentu a Rady (ES) č. 852/2004 o hygieně potravin (dále jen „nařízení č. 852/2004“); v nařízení Evropského parlamentu a Rady (ES) č. 178/2002, kterým se stanoví obecné zásady a požadavky potravinového práva, zřizuje se Evropský úřad pro bezpečnost potravin a stanoví postupy týkající se bezpečnosti potravin (dále jen „nařízení č. 178/2002“), v nařízení Evropského parlamentu a Rady (EU) č. 1169/2011 o poskytování informací o potravinách spotřebitelům (dále jen „nařízení č. 1169/2011“), v zákoně č. 65/2017 Sb. o ochraně zdraví před škodlivými účinky návykových látek (dále jen „zákon č. 65/2017 Sb.“), ve vyhlášce č. 137/2004 Sb., o hygienických požadavcích na stravovací služby a o zásadách osobní a provozní hygieny při činnostech epidemiologicky závažných, v platném znění, (dále jen „vyhláška č. 137/2004 Sb.“), v zákoně č. 110/1997 Sb. Plnění povinnosti podle čl. 79 odst. 2 písm. c. nařízení č. 2017/625 nařízení EU.
Výsledek kontroly: bez nedostatků

Informace o termínu a způsobu seznámení zaměstnanců příspěvkové organizace se zprávou o činnosti a údaje o zpracovateli

Tato zpráva o činnosti bude zveřejněna na webových stránkách organizace do 31.3.2025. Na všechna oddělení bude předán jeden výtisk pro potřeby zaměstnanců. Na provozních poradách budou všichni zaměstnanci informováni o zveřejnění zprávy a o její dostupnosti.

Zpracovatel zprávy o činnosti a plnění úkolů příspěvkové organizace	
jméno:	Mgr. Jarmila Zelková, Marie Švecová
datum:	17. 3. 2025
telefon:	596 348 651, kl. 101,119, 734 575 701, 705 800 485
e-mail:	j.zelkova@ndkarvina.cz , m.svecova@ndkarvina.cz