

Základní informace o organizaci

Název organizace **Nový domov, příspěvková organizace**
Adresa U Bažantnice 1564/15, 735 06
Karviná - Nové Město
IČ 000847330
Číslo účtu 58238791/0100
KB a.s., pobočka Karviná

Ředitelka organizace: Ing. Eva Cholewová
Telefon: 596 348 651-2
E-mail: sekretariat@ndkarvina.cz
Webové stránky: www.ndkarvina.cz

Slovo úvodem

Vážení partneři, uživatelé, zaměstnanci a další příznivci organizace Nový domov, příspěvková organizace, dovoluji mi společně s Vámi se v této Výroční zprávě ohlédnout za uplynulým rokem 2012 a podívat se, co se v naší organizaci událo či změnilo, co prožili naši uživatelé služeb i zaměstnanci a jak jsme v loňském roce hospodařili.

Průběh roku 2012 se nesl ve znamení značných změn a realizací plánovaných a stanovených úkolů. I když jsme k ekonomické situaci, která nastala v sociálních službách, tj. i v našem domově přistupovali s obavami, podařilo se nám s nastavením úsporných opatření, získáním grantů, projektů a podpory zřizovatele, tuto situaci zvládnout.

Velmi aktivně jsme se ihned počátkem roku zabývali nastavením podmínek pro vykonávání dobrovolnické činnosti, včetně náborem nových dobrovolníků. Dobrovolnictví je pro nás nedocenitelné zvláště proto, že umožňuje uživatelům kontakt s přirozeným sociálním prostředím, přináší do zařízení nové nápady, nadšení, zkušenosti a nabízí uživatelům neformální vztah. Na podkladě těchto zkušeností byl v září uskutečněn v zařízení odborný seminář na téma „Dobrovolnictví a dobrovolnické služby“ i pro ostatní příspěvkové organizace Moravskoslezského kraje.

Rovněž stojí za zmínku i každoročně se opakující čtyřtýdenní praxe studentů z Francie. Praxe je realizována v rámci mezinárodních projektů Evropské unie, program Leonardo da Vinci – mobility a to ve spolupráci s Obchodní akademií Karviná, s. r. o. Letos se praxe v domově zúčastnili čtyři studenti z partnerské školy z Institutu de Formation par Alternace Saint Philbert Francie, kteří u nás absolvovali v dubnu na základě dohody své praktické vyučování.

Ve druhé polovině roku jsme se zaměřili na připravovaný strategický plán organizace, s cílem posílit sociální model řízení organizace. Na základě těchto kroků vyvstala potřeba nastavit novou, fungující organizační strukturu, jejímž výsledkem je posílení sociální práce a zefektivnění individuálního plánování poskytovaných služeb.

V rámci této plánované strategie se nesla i říjnová podpůrná metodická konzultace ke kvalitě poskytované služby Domova pro seniory. Tato konzultace probíhala v úzké spolupráci s pracovníky sociálního odboru Moravskoslezského kraje.

Zviditelněním organizace pro širší okolí byla nejenom červnová účast na Veletrhu sociálních služeb v Karviné, zorganizování Dne otevřených dveří v rámci celorepublikového Týdne sociálních služeb, ale rovněž i nastavení nové komunikační cesty napříč celé organizací a to formou vydávání měsíčního informačního zpravodaje DOMOVINY. Zpravodaj přináší podrobnější informace pro všechny, kteří chtějí nahlédnout do činnosti našeho domova.

Závěr roku se nesl v duchu ukončovacích prací další etapy humanizace a to na části služby Domova pro seniory i Domova se zvláštním režimem, kdy stavebnímu úpravami byly vytvořeny jednolůžkové pokoje, nově vybudována sociální zařízení na pokojích a rovněž úpravy doznaly i stávající dvoulůžkové pokoje.

Než se začtete do následné zprávy, dovoluji mi na tomto místě poděkovat Vám všem, kteří jste přispěli k úspěšné činnosti a rozvoji našeho domova i Vám všem, kteří jakýmkoli jiným způsobem nám projevujete důvěru a podporu. Velmi si toho vážíme

Ing. Eva Cholewová
ředitelka



Poskytované služby

Hlavním účelem zařízení Nový domov, příspěvková organizace je účelové poslání spočívající v poskytování sociálních služeb podle zákona č.108/2006 Sb., o sociálních službách, ve znění pozdějších předpisů, v souladu s rozhodnutím o registraci, jakož i zajišťování fakultativních činností s poskytováním sociálních služeb souvisejících.

Rozhodnutím čj. MSK 101280/2007 Moravskoslezského kraje, odboru sociálních věcí, ze dne 24. 7. 2007 došlo k registraci druhu služby :

Domov pro seniory

Číslo registrace: 7909359

Kapacita služby: 102 míst

Poslání

Posláním Domova pro seniory je poskytovat celoroční pobytovou sociální službu, která vychází z individuálních potřeb seniorů. S uživateli společně usilujeme o zachování jejich soběstačnosti, přiblížení k domácímu prostředí, udržení společenských kontaktů a prožití důstojného života.

Okruh oprávněných osob

Domov pro seniory je určen osobám od 65 let, které mají sníženou soběstačnost z důvodu věku, jejichž situace vyžaduje pravidelnou pomoc jiné osoby, kterou nelze již zajistit osobou blízkou nebo jinou sociální službou v domácím prostředí.

Domov se zvláštním režimem

Číslo registrace: 4403070

Kapacita služby:

do 30.3. – 108 míst

od 1.4. – 100 míst

Poslání

Posláním Domova se zvláštním režimem je poskytovat celoroční pobytovou sociální službu, která vychází z individuálních potřeb osob s duševním onemocněním, nebo s demencí. S uživateli společně usilujeme o zachování jejich soběstačnosti, přiblížení k domácímu prostředí, udržení společenských kontaktů a prožití důstojného života.

Okruh oprávněných osob

Domov se zvláštním režimem je určen osobám od 50 let, s duševním onemocněním, nebo s demencí, jejichž situace vyžaduje pravidelnou pomoc jiné osoby, kterou již nelze zajistit v domácím prostředí.

Cíle poskytovaných služeb

Služby jsou cíleně zaměřené na individuální potřeby uživatelů a usilují o:

- zachování či zvýšení stávající soběstačnosti uživatele
- rozvoj uspokojování individuálních potřeb uživatelů služby
- rozvíjení spolupráce s dalšími návaznými zdroji

Zásady poskytovaných služeb

- respektování lidských práv, základních svobod a lidské důstojnosti
- poskytování služby dle individuálních potřeb a přání uživatele
- respektování volby uživatele

Zpráva o činnosti organizace

Organizace Nový domov, příspěvková organizace poskytuje pobytové sociální služby domova pro seniory a domova se zvláštním režimem v celém regionu Moravskoslezského kraje.

Celková kapacita byla k 31.12.2012 - 202 míst. Obě služby jsou zaregistrovány v Registru poskytovatelů sociálních služeb. Organizace se řídí Standardy kvality sociálních služeb doporučené MPSV a postupuje dle znění kritérií Standardů, které jsou obsahem přílohy č. 2 vyhlášky MPSV č. 505/2006 Sb., prováděcího předpisu k zákonu č. 108/2006 Sb., o sociálních službách, v platném znění.



Nový domov, příspěvková organizace je příspěvkovou organizací Moravskoslezského kraje v odvětví sociálních věcí od 1. 1. 2003.

Provoz zařízení byl zahájen v listopadu roku 1959. Od tohoto období prošlo zařízení mnohými rekonstrukcemi a modernizacemi. Díky provedeným změnám došlo v zařízení ke snížení počtu vícelůžkových pokojů, na dvoulůžkové a jednolůžkové pokoje. Celková kapacita domova byla z důvodu humanizace snížena v posledních letech z 241 na 210 míst. Cílem plánované humanizace zařízení je dosáhnout ubytování v jedno a dvoulůžkových pokojích s dostupným sociálním zařízením. Humanizací se značně zvýšil komfort bydlení pro uživatele a celá tato investiční akce byla plně financována z rozpočtu Moravskoslezského kraje.

V roce 2012 byla humanizována zbylá část budovy B. V této části budovy, kde je služba domova se zvláštním režimem, organizace plánuje poskytovat profesionalizované služby pro 30 osob s Alzheimerovou chorobou.



13. ledna 2012 byla slavnostně ukončena další etapa projektu humanizace Nového domova, příspěvkové organizace v Karviné, za účasti náměstka hejtmána kraje **Ing. RSDr. Svatomíra Recmana**

Rozdělení a kapacita jednotlivých částí poskytovaných služeb

Domov pro seniory

Část služby D - 28 uživatelů

Uživatelé jsou ubytováni v 7 dvoulůžkových a 14 jednolůžkových pokojích, z toho je 12 se sociálním zařízením

Část služby A - 46 uživatelů

Uživatelé jsou ubytováni ve 23 dvoulůžkových pokojích

Část služby B - 28 uživatelů

Uživatelé jsou ubytováni v 12 dvoulůžkových a čtyř jednolůžkových pokojích

Uživatelé jsou ubytováni v 5 dvoulůžkových a 12 jednolůžkových pokojích se sociálním zařízením

Domov se zvláštním režimem

Část služby D - 22 uživatelů

Uživatelé jsou ubytováni v 5 dvoulůžkových a 12 jednolůžkových pokojích se sociálním zařízením

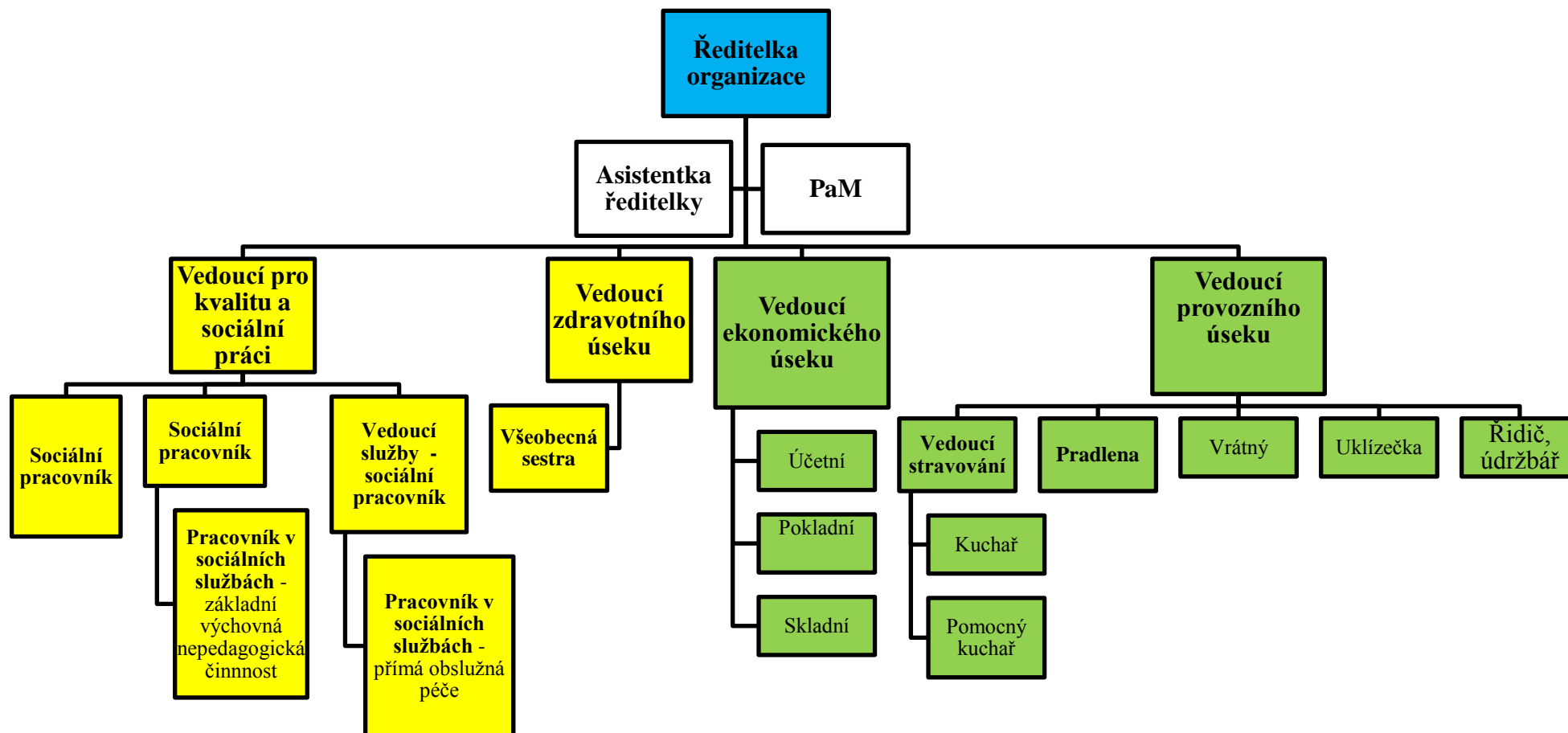
Část služby A - 40 uživatelů

Uživatelé jsou ubytováni ve 20 dvoulůžkových pokojích

Část služby B – 38 uživatelů

Uživatelé jsou ubytováni v 15 dvoulůžkových pokojích a 8 jednolůžkových pokojích

Členění personálního zajištění poskytovaných služeb



Přepočtený stav pracovníků k 31. 12. 2012 byl **141** zaměstnanců

| | počet pracovníků celkem | | počet pracovníků | | | | | | | | | | | |
|---------------|--|------------|------------------------|----------|----------------------------------|-------------|-------------------------|------------|---------------------|------------|----------|------------|-----------|-------------|
| | přepočtený stav (PS) ke dni 31.12.2012 | % | přímá péče | | | | | | sociální pracovníci | | THP | | ostatní | |
| | | | pedagogičtí pracovníci | | pracovníci v sociálních službách | | zdravotničtí pracovníci | | | | | | | |
| | | | 1 | | 2 | | 3 | | 4 | | 5 | | 6 | |
| | | | PS | % | PS | % | PS | % | PS | % | PS | % | PS | % |
| vysokoškolské | 8 | 5,6 | 0 | 0 | 2 | 1,4 | 2 | 1,4 | 3 | 2,1 | 1 | 0,7 | 0 | 0 |
| vyšší odborné | 2 | 1,4 | 0 | 0 | 1 | 0,7 | 1 | 0,7 | 0 | 0 | 0 | 0 | 0 | 0 |
| úplně střední | 34 | 24,1 | 0 | 0 | 16 | 11,3 | 11 | 7,8 | 1 | 0,7 | 6 | 4,3 | 0 | 0 |
| vyučen | 70 | 49,7 | 0 | 0 | 50 | 35,5 | 0 | 0 | 0 | 0 | 1 | 0,7 | 19 | 13,5 |
| základní | 27 | 19,2 | 0 | 0 | 11 | 7,8 | 0 | 0 | 0 | 0 | 0 | 0 | 16 | 11,4 |
| celkem | 141 | 100 | 0 | 0 | 80 | 56,7 | 14 | 9,9 | 4 | 2,8 | 8 | 5,7 | 35 | 24,9 |

Pracovní pozice a počty zaměstnanců jsou aktualizovány v registru poskytovatelů -

<http://iregistr.mpsv.cz/poskytovatel/detailposkytovatele/549>

Pracovníci se profesně zaměřují na dané cílové skupiny. V této oblasti dochází k realizaci vzdělávacích akcí, akreditovaných kurzů a odborných stáží, které vycházejí z plánu vzdělávání.

Tyto vzdělávací plány jsou nastaveny na základě osobních profesních cílů pracovníků a potřeb organizace.

Pracovníci jsou tímto zapojeni do procesu zvyšování kvality sociálních služeb.

Významné aktivity organizace

Mezi významnou a úspěšnou aktivitu roku 2012 řadíme **podpoření projektu Nadace OKD** v programu Pro zdraví – „Vzpomínkami o pár let zpátky“. Výstupem projektu je zařízená vzpomínková místnost, vybavená nábytkem a doplňky z dob mládí našich uživatelů, kde za



pomoci speciálních pomůcek, pod

vedením proškolených pracovníků, probíhají vzpomínková setkání. Zavedením reminiscence byla rozšířena nabídka aktivizačních činností pro naše uživatele.

Za úspěšný krok považujeme rovněž **nárůst počtu dobrovolníků** a to díky úzké spolupráci s Dobrovolnickým centrem Adra Ostrava, která s námi úzce spolupracovala i při realizaci jednodenního workshopu o dobrovolnické činnosti.



Další významnou oblastí byl návazný projekt „Humanizace zařízení – 2. Etapa pavilon B“, který byl v roce 2012 úspěšně zrealizován. Druhá etapa humanizace proběhla na části služby Domova se zvláštním režimem a Domova pro seniory, v pravém bloku pavilonu B, kde došlo k výraznému zlepšení komfortu bydlení uživatelů. Cílem plánované humanizace zařízení bylo dosáhnout možnosti nabídky ubytování uživatelům v jedno a dvoulůžkových pokojích s dostupným sociálním zařízením.

Do oblastí významných aktivit rovněž musíme zahrnout **strategické plánování organizace** a nastavení ryze sociálního modelu řízení organizace.

V organizaci jsme si stanovili vizi: „**Poskytovat kvalitnější sociální služby**“. V duchu této myšlenky bude Nový domov, příspěvková organizace usilovat o získání na části služby domova se zvláštním režimem certifikaci s názvem „Vážka“, kterou uděluje Česká alzheimerovská společnost.

Primárně **v organizaci vycházíme z individualizovaných potřeb uživatelů** a na jejich základě formulujeme také strategické cíle organizace, včetně personálního řízení.



Práce s kvalitou poskytovaných služeb

Proces práce s kvalitou poskytovaných služeb probíhal v duchu plnění rozvojových úkolů a revizí již vypracovaných vnitřních předpisů, které v lednu 2012 vypracovala Pracovní skupina pro aktualizaci standardů kvality.

Plán revizí byl primárně zaměřen na zvyšování kvality poskytovaných služeb, vycházející z individualizovaných potřeb uživatelů. Vypracovaný plán revizí standardů kvality poskytovaných služeb, který byl celý kalendářní rok postupně naplňován, obsahoval:

- **Ochranu práv uživatelů** – v rámci pracovní skupiny byly s pracovníky počátkem roku 2012 vedeny 3 workshopy, které byly zaměřeny na Standard kvality č.2 a pracovníci byli formou písemné zpětné vazby dotazováni: - zda a jak rozumí celému obsahu standardu a
- zda také podle něj postupují.

Celá oblast práv uživatelů byla rozšířena i o **oblast zásad důstojného umírání a práva umírajícího.**

- **Analýzu individualizovaných potřeb uživatelů** – tyto analýzy se prováděly v roce 2012 postupně. Průběžně, v období letních měsíců, kdy byly porovnány míry potřebnosti jednotlivých uživatelů **a tím bylo nastaveno v rámci přímé péče i personální zajištění.**
- **Provedení analýzy splněných, částečně splněných a nesplněných cílů uživatelů služby.** V měsíci květnu byla provedena prostřednictvím vedoucích služby a sociálních pracovníků kontrola nastavených osobních cílů uživatelů služby s **prvotním zaměřením, zda jsou v souladu s veřejným závazkem.**

Nejvyšší zastoupení v osobních cílech uživatelů bylo společenské vyžití, volnočasové aktivity a aktivní trávení svého volného času.

Dalším výrazným zastoupením je kategorie kontaktu s okolím a dalšími osobami, např. rodinnými příslušníky. **Třetí** nejvíce zastoupenou kategorií je důstojné prožití svého stáří, která obsahovala např. oblasti zajištění kvalitní péče nebo klidného dožití.

V rámci individuálního plánování za podpory celého multidisciplinárního týmu bylo v průběhu celého roku 2012 usilováno o splnění výše uvedených cílů.

- **Zjišťování spokojenosti uživatelů** se způsobem a kvalitou poskytovaných služeb formou dotazníkového šetření.

Dotazníkové šetření bylo realizováno v lednu 2012 a pak prostřednictvím strukturovaných rozhovorů v měsíci říjnu 2012. S poskytovanými službami je celkem spokojeno **83,33% uživatelů**.

- V oblasti revizí standardů byl rovněž **proces jednání se zájemci o sociální službu**, který v průběhu roku byl rozšířen a to hlavně o osoby, které jednají se zájemci o službu. V rámci kompetencí byli z důvodu nově nastavených organizačních změn do procesu jednání od 1.10.2012 zapojeni i **vedoucí služby, kteří plní v organizaci od tohoto data také roli sociálních pracovníků**.

V rámci jednání se zájemci o službu je orientace především zaměřena na potencionální uživatele poskytované pobytové sociální služby. Informaci o potencionálních zájemcích o službu získáváme díky úzké spolupráci se Statutárním městem Karviná, Sociálními službami města Karviné, lékaři, Kluby seniorů a ostatními terénními a ambulantními službami v Moravskoslezském kraji.

V průběhu roku byli rovněž do zvyšování kvality poskytovaných služeb zapojeni i studenti, stážisté a také dobrovolníci. Kvalitou služby se zabývala rovněž podpůrná metodická konzultace ke kvalitě poskytované služby Domova pro seniory. Výstupem konzultace byla Závěrečná zpráva z metodické konzultace k úrovni naplňování standardů kvality v Novém domově, příspěvkové organizaci.

Práce s kvalitou v roce 2013 bude primárně vycházet z individualizovaných potřeb uživatelů, doporučení ze závěrečné konzultace a sebehodnocení domova pro seniory, z výsledků inspekce kvality domova se zvláštním režimem a také z nastavení nového programu zvyšování kvality poskytovaných služeb.

Kvalita zdravotní péče

Na ošetrovatelské péči v Novém domově se podílí multidisciplinární tým a péče je poskytována aktivní formou. Vzhledem k vysokému věku, poruše soběstačnosti a imobilitě uživatelů, je aktivní přístup v rámci poskytování ošetrovatelské péče prioritou. V roce 2012 se stala prioritou pro zdravotní úsek:

- **Tvorba a revize standardů ošetrovatelské péče**

Ošetrovatelská péče v Novém domově je poskytována v souladu dle revidovaných Standardů ošetrovatelské péče. Tyto standardy jsou vytvořeny „na míru uživatelí a na míru zařízení“ a využívají Evidence Based Nursing - ošetrovatelství založené na důkazech, které zahrnuje nejlepší klinicky relevantní vědecké a lékařské informace z lékařského výzkumu.

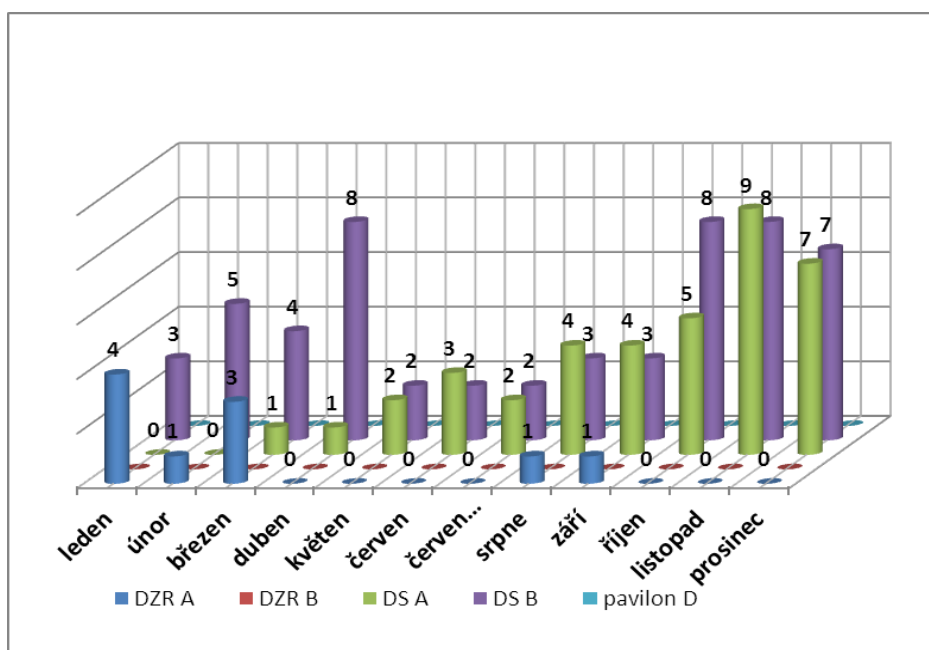
- **Management hojení dekubitů**

Četnost dekubitů v Novém Domově je v rozmezí 3-12% (dle průměru výskytu v sociálních zařízeních); ošetrovatelská péče o poruchy kožní a tkáňové integrity probíhá podle Standardu ošetrovatelské péče „Prevence dekubitů“ a „Management ošetřování dekubitů“.

V rámci systémových opatření je kladen důraz na přiměřenou nutriční, hydratační, hygienickou a optimalizaci perfuzního tlaku.

Frekvence výskytu dekubitů v našem zařízení za rok 2012 je vyznačena v grafu č. 1

Graf č. 1



- **Snížení rizika malnutrice a dehydratace**

V rámci spolupráce s nutriční terapeutkou postupujeme podle Standardu ošetrovatelské péče „Nutriční standard“. Při zhodnocení stavu výživy uživatele provádíme nutriční anamnézu, laboratorní a fyzikální vyšetření a na základě zjištění jsou podniknuty další preventivní kroky. V případě potřeby nutriční podpory zajišťujeme vhodný sipping, parenterální výživu, nazogastrickou sondu, PEG.

Prevence dehydratace spočívá v zajištění pitného režimu u uživatelů, spočívající v aktivním nabízení tekutin. Samozřejmostí je zaznamenávání přesného příjmu tekutin u nesoběstačných a imobilních uživatelů a monitorace příznaků dehydratace. Pokud nelze uživatele hydratovat perorálně, lze aplikovat infúzní roztoky dle ordinace lékaře v Novém domově, příspěvkové organizaci a postupovat dle Standardu ošetrovatelské péče „Dehydratace“ a „Aplikace infúzí“.

- **Management hojení ran**

Mezi nejčastěji ošetrovanou poruchu integrity kůže u uživatelů služeb patří bércové vředy, pergamenová kůže, diabetická noha atd. Péče o tyto rány probíhá formou „vlhkého hojení“ pomocí neadherentního krytí, které nepřilne k povrchu rány a vytváří optimální podmínky pro hojení. Jejich výměna je spojena s minimální traumatizací a bolestivostí uživatele. Postup je stanoven ve Standardu ošetrovatelské péče „Management ošetřování ran“.

Specifika organizace

Zařízení, Nový domov, příspěvková organizace, se aktivně v průběhu roku 2012 zabývalo postavením organizace v rámci poskytovaných služeb. Současný stav byl vyhodnocen jako:

1. Pro zájemce i uživatele bude atraktivní:

- nastavení poskytovaných služeb vycházející z individualizovaných potřeb uživatelů,
- moderní design,
- jednolůžkové pokoje s vlastním sociálním zázemím,
- vysoká úroveň zajištění péče – využívání moderních metod práce – vzpomínková terapie, canisterapie
- velká parková zahrada, klidné prostředí umístění domova v okrajové části města

2. Organizace zaostává za konkurencí

- z důvodu velikosti kapacity služby, tato se ovšem díky plánované humanizaci postupně snižuje,

Snaha využít negativní stránky stávající velikosti zařízení se překloupe do nabídky pro uživatele - ve větší míře mít možnost navázat sociální kontakty se svými vrstevníky.

Konkurenční výhody plánuje organizace zveřejnit v rámci své nabídky služeb rovněž v informačním letáku domova, na webových stránkách a také na vývěsní desce organizace.

Rozvojové plány organizace

Rozvojové plány organizace vycházejí ze strategického plánu organizace.

Strategický plán organizace je rozčleněn na 4 směry:

První strategický směr organizace - Kvalita služeb

Naplňování kritérií Standardů kvality se zaměřením na:

- Jednání se zájemci o službu
- Smlouva o poskytnutí sociální služby
- Individuální plánování a jeho realizace

Realizace přímé péče

Sebehodnocení služby domova pro seniory

Inspekce kvality poskytované služby domova se zvláštním režimem

Druhý strategický směr organizace - *Okruh osob (cílová skupina)*

Určení pro osoby od 50 let s:

- Chronickým duševním onemocněním
- Demencí
- Alzheimerovou chorobou
- V terminálním stádiu (paliativní péče)

Kapacita služby

- Postupné snižování kapacity služby domova pro seniory
- Postupné zvyšování kapacity služby domova se zvláštním režimem

| Rok | Kapacita | |
|-------------|----------------------------|-------------------|
| | Domov se zvláštním režimem | Domov pro seniory |
| 2012 | 100 | 102 |
| 2013 | 120 | 78 |

Třetí strategický směr organizace – *Fyzické prostředí*

- Prostory pro reminiscenci a individuální práci s uživateli
- Zřízení více jednolůžkových pokojů
- Zdomácnění společných prostorů

Čtvrtý strategický směr organizace - *Personální zajištění služeb*

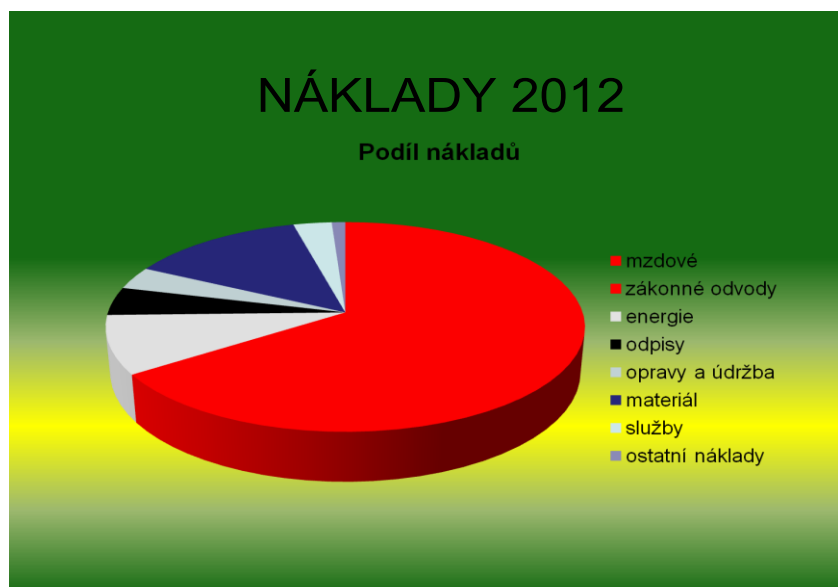
- Posílení sociální práce v organizaci
- Vzdělávání pracovníků
- Vydávání informačního zpravodaje „DOMOVINY“

V roce 2013 plánuje organizace rovněž podávat žádosti o poskytnutí finanční podpory nebo o poskytnutí grantu např. u Nadace OKD v programu pro zdraví.

Finanční zdroje

Náklady dosáhly v roce 2012 57,4 mil., z toho:

- 27,8 mil. mzdové náklady
- 9,9 mil. zákonné odvody



V souvislosti s podanými žádostmi o poskytnutí dotace nebo finančního příspěvku bylo v kalendářním roce 2012 přiznáno:

1. Příspěvek od zřizovatele

| Účel příspěvku | Výše dotace |
|---|--------------|
| Příspěvek na provoz – na úhradu nákladů na odpisy na rok 2012 | 2 200 000 Kč |
| Příspěvek na provoz na rok 2012 | 1 200 000 Kč |
| Celkem | 3 400 000 Kč |

2. Dotace ze státního rozpočtu, z kapitoly 313 MPSV ČR poskytovatelům sociálních služeb

| Druh služby | Výše dotace |
|----------------------------|---------------|
| Domov pro seniory | 7 461 000 Kč |
| Domov se zvláštním režimem | 8 796 000 Kč |
| Celkem | 16 257 000 Kč |

3. Dotace z rozpočtu územně samosprávných celků

| Samosprávní celek | Výše dotace |
|---------------------|-------------|
| Karviná | 195 000 Kč |
| | 200 000 Kč |
| Havířov | 102 000 Kč |
| Petrovice u Karviné | 10 000 Kč |
| Petřvald | 5 000 Kč |
| Orlová | 40 000 Kč |
| Bohumín | 7 500 Kč |
| Celkem | 559 500 Kč |

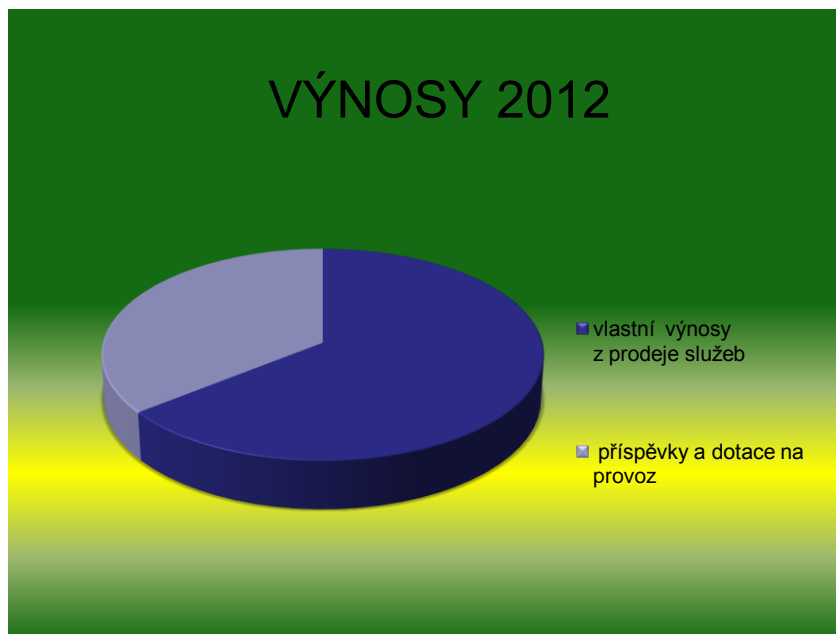
4. Nadační příspěvky

| Nadace | Výše dotace |
|-------------------------------------|-------------|
| Nadace ČEZ | --- |
| Nadace OKD | 65 790 Kč |
| Společnost ArcelorMittal Ostrava | --- |

Poskytnuté finanční příspěvky od územně samosprávných celků a nadací jsou poskytovány výhradně na zvýšení kvality života uživatelů a kvality poskytovaných služeb.

Výnosy dosáhly v roce 2012 57,4 mil., z toho:

- 36,4 mil. vlastní výnosy z prodeje služeb
- 20,2 mil. příspěvky a dotace na provoz



Organizace v roce 2012 snížila náklady na provoz oproti roku 2011 cca o 455 tis. Kč.

V období stále se zvyšujících cen za materiál, energie a služby, lze tuto úsporu považovat za úspěšnou.

Díky všem úsporným opatřením organizace vykázala v roce 2012 vyrovnaný výsledek hospodaření.

Poděkování sponzorům a dárcům

Srdečně děkujeme všem společnostem a osobám za jejich podporu v podobě sponzorských darů, ať už finančních nebo věcných, kterými nám významně pomohli a pomáhají zkvalitnit život našich uživatelů.

Rovněž vyslovujeme velký dík za přímou finanční podporu všem samosprávným územním celkům, které nám poskytly finanční prostředky na dofinancování provozních nákladů uživatelů:

Karviné, Havířovu, Orlové, Petrovicím u Karviné, Bohumínu, Petřvaldu a rovněž i za finanční podporu Nadačního fondu OKD.

V této nelehké ekonomické situaci jsou veškeré získané zdroje pro činnost naší příspěvkové organizace velmi důležité a nezanedbatelné.

Velmi si toho vážíme a budeme se snažit ze všech sil Vaši důvěru nezklamat ani v roce 2013.

Dík patří také všem našim partnerům, zřizovateli a spolupracujícím organizacím za jejich pomoc, která je pro nás velmi cenná.

Věříme v zachování stejné vstřícnosti a přízně i pro další roky.

Public relations

Nový domov, příspěvková organizace se dlouhodobě snaží rozvíjet informovanost a spolupráci s širokou veřejností.

Různými formami poskytuje nejenom aktuální informace o tom, co se v domově děje, ale snaží se i o získávání zpětných vazeb. Toto je i důležitou součástí nastaveného strategického plánu, na kterém organizace pracovala v průběhu celého roku.

Naše komunikační aktivity nemají pouze plnit krátkodobé cíle, ale mají přispět k dlouhodobému budování dobrého jména Nového domova, příspěvková organizace a souběžně také k dobrým vztahům mezi organizací a jejími uživateli, zájemci o službu, rodinnými příslušníky, sponzory, novináři, ale i zaměstnanci a dalšími cílovými skupinami.

V současné době využíváme ke své prezentaci následující nástroje:

- webové stránky zařízení, které jsou průběžně aktualizovány – www.ndkarvina.cz
- informační leták
- prezentace v Katalogu sociálních služeb města Karviné
- prezentace na stránkách Městského informačního systému Karviná - http://www.rkka.cz/infobox/?menu=detail_firmy&id_firma=1413&id_obor=1030
- registr poskytovatelů sociálních služeb - <http://iregistr.mpsv.cz/sluzba/detailsluzby/17269>
- pravidelná účast na Veletrhu sociálních služeb města Karviné
- pořádání tradičního „Dne otevřených dveří“ - <http://www.tvportaly.cz/karvina/27728-lide-si-prohledli-novy-domov-v-karvine>, který se uskutečnil v rámci Týdne sociálních služeb
- prezentace na Dni horníků v Karviné
- výroční zprávy zveřejňované na webových stránkách organizace - http://www.ndkarvina.cz/index.php?option=com_content&view=article&id=21&Itemid=31
- články v tisku (Deník, Sedmička apod.) a reportáže v TV Polar - <http://www.tvpolar.cz/archiv/video/regionalni-zpravy-polar-12-10-2012-16-00>, http://karvinsky.denik.cz/zpravy_region/20120114novy-domov.html
- pravidelná setkání vedení s uživateli
- nástěnky na jednotlivých částech služby

- domovský informační zpravodaj „Domoviny“ -
http://www.ndkarvina.cz/index.php?option=com_content&view=article&id=44&Itemid=60
- pravidelné porady zaměstnanců na jednotlivých částech služby
- setkání vedení se zaměstnanci
- společenské akce, kterých se mohou účastnit i rodinní příslušníci uživatelů
- spolupráce s Klubem důchodců v Karviné-Novém Městě
<http://www.colmex.cz/realizace/karvina.php>
- spolupráce s Dobrovolnickým centrem ADRA Ostrava -
http://www.ceskenoviny.cz/zpravy/karvina-hleda-dobrovolniky-k-seniorum/767760&id_seznam=770
- účast na akcích pořádaných MM Karviná
- prezentace humanizace organizace v televizi s názvem „Nový domov v Karviné krásí bydlení seniorů“-
<http://www.tvportaly.cz/karvina/22999-novy-domov-v-karvine-krasli-bydleni-senioru>
- účast na akcích pořádaných okolními domovy pro seniory

Přílohy:

Závěrečná zpráva domova pro seniory

Závěrečná zpráva domova se zvláštním režimem

Zpráva o plnění stanovených úkolů domova pro seniory

Zpráva o plnění stanovených úkolů domova se zvláštním režimem