

Nový domov, příspěvková organizace



Adresa	U Bažantnice 1564/15 Karviná - Nové Město 735 06
IČ	000847330
Číslo účtu	58238791/0100, KB a.s., pobočka Karviná
Ředitelka organizace	Ing. Eva Cholewová
Telefon	596 348 651-2
E-mail	sekretariat@ndkarvina.cz
Webové stránky	www.ndkarvina.cz

Slovo úvodem

Vážení přátelé,

dokument, který právě držíte v rukou, si klade za cíl poskytnout nejenom základní informace o činnostech našeho zařízení, ale rovněž Vás chceme touto cestou seznámit s událostmi a aktivitami, které se v naší organizaci udály v uběhlém roce 2013.

Celý rok 2013 nás nenechal ani na chvíli zahálet, byl to rok plný výzev a posunů. Vzhledem k úsporným opatřením, která byla organizace nucena nastavit z důvodů nedostatečného finančního zajištění, jsme ke všem plánovaným činnostem přistupovali velmi obezřetně. Postupně, díky podpoře zřizovatele a přiznání podaných dotačních projektů, se naše finanční situace stabilizovala a my jsme se mohli opět plně věnovat rozvíjení poskytovaných služeb.

Počátek roku se nesl ve znamení prověřování kvality poskytovaných služeb v domově se zvláštním režimem. Inspekce, která proběhla v měsíci lednu, nám potvrdila, že cesta, kterou jsme si nastavili v oblasti zvyšování kvality služeb, je správná. Proces kvality poskytovaných služeb se v průběhu celého roku zaměřoval především na individualizované potřeby uživatelů, s důrazem na zajištění co nejvyšší míry důstojnosti, bezpečí, pohody a vlastního smyslu – *pro koho a proč tady jsme*.

Rovněž byla dokončena plánovaná humanizace (zkvalitňování bydlení) části služeb - domova pro seniory a domova se zvláštním režimem. Tímto došlo i ke snížení kapacity zařízení.

Nezanedbatelným přínosem pro poskytování kvalitní služby byl nábor nových dobrovolníků, kteří svou dobrovolnickou činností jsou pro zařízení obrovským přínosem. Podzim se nesl v duchu příprav k získání ocenění kvalitní služby „Certifikát Vážka“. Tento certifikát, nám byl závěrem roku Českou alzheimerovskou společností udělen.

Plně si uvědomuji, že všech výsledků, které jsou na následujících stránkách prezentovány, bychom nemohli dosáhnout bez lidského přístupu a každodenní práce našich zaměstnanců, kteří tímto naplňují motto naší organizace: „Lidský život má nesmírnou cenu lásky“.

Velmi bych chtěla poděkovat všem za spolupráci v roce 2013, zřizovateli, stejně tak i všem ostatním spolupracujícím osobám, firmám a jiným institucím, za jejich vstřícnost a ochotu, rovněž i za finanční podporu, které se nám od nich dostalo.

Naše největší poděkování je směřováno našim uživatelům a jejich blízkým, kteří nám dali důvěru a umožnili poskytovat jim pomoc v jejich nelehké sociální a zdravotní situaci.

Jsme si však vědomi toho, že důvěra uživatelů je pro nás zavazující i do následujících dnů a motivuje nás k neustálému zlepšování činností vykonávaných v jejich prospěch tak, aby bylo naplněno jejich očekávání.

Ing. Eva Cholewová
ředitelka



Charakteristika činnosti

Hlavním účelem zařízení Nový domov, příspěvková organizace je účelové poslání spočívající v poskytování sociálních služeb podle zákona č.108/2006 Sb., o sociálních službách, ve znění pozdějších předpisů, v souladu s rozhodnutím o registraci, jakož i zajišťování fakultativních činností s poskytováním sociálních služeb souvisejících.

Rozhodnutím čj. MSK 101280/2007 Moravskoslezského kraje, odboru sociálních věcí, ze dne 24. 7. 2007 došlo k registraci služby domova pro seniory a domova se zvláštním režimem.

Cíle poskytovaných služeb

Služby jsou cíleně zaměřené na individuální potřeby uživatelů a usilují o:

- zachování či zvýšení stávající soběstačnosti uživatele
- rozvoj uspokojování individuálních potřeb uživatelů služby
- rozvíjení spolupráce s dalšími návaznými zdroji



Zásady poskytovaných služeb

- respektování lidských práv, základních svobod a lidské důstojnosti
- poskytování služby dle individuálních potřeb a přání uživatele
- respektování volby uživatele

Jaké služby poskytujeme - nabídka pro naše zájemce

Domov pro seniory

Číslo registrace: 7909359

Kapacita služby: 78 míst

Poslání

Posláním Domova pro seniory je poskytovat celoroční pobytovou sociální službu, která vychází z individuálních potřeb seniorů. S uživateli společně usilujeme o zachování jejich soběstačnosti, přiblížení k domácímu prostředí, udržení společenských kontaktů a prožití důstojného života.

Okruh oprávněných osob

Domov pro seniory je určen osobám od 65 let, které mají sníženou soběstačnost z důvodu věku, jejichž situace vyžaduje pravidelnou pomoc jiné osoby, kterou nelze již zajistit osobou blízkou nebo jinou sociální službou v domácím prostředí.



Domov se zvláštním režimem

Číslo registrace: 4403070

Kapacita služby: 120 míst

Poslání

Posláním Domova se zvláštním režimem je poskytovat celoroční pobytovou sociální službu, která vychází z individuálních potřeb osob s duševním onemocněním, nebo s demencí. S uživateli společně usilujeme o zachování jejich soběstačnosti, přiblížení k domácímu prostředí, udržení společenských kontaktů a prožití důstojného života.

Okruh oprávněných osob

Domov se zvláštním režimem je určen osobám od 50 let, s duševním onemocněním, nebo s demencí, jejichž situace vyžaduje pravidelnou pomoc jiné osoby, kterou již nelze zajistit v domácím prostředí.

Zpráva o činnosti

Organizace Nový domov, příspěvková organizace, poskytuje pobytové sociální služby domova pro seniory a domova se zvláštním režimem v rámci Moravskoslezského kraje.

Celková kapacita zařízení k 31. 12. 2013 byla 198 míst. Obě pobytové sociální služby jsou zaregistrovány v Registru poskytovatelů sociálních služeb. Organizace poskytuje sociální služby v souladu se Standardy kvality sociálních služeb.

Nový domov, příspěvková organizace je příspěvkovou organizací Moravskoslezského kraje, v odvětví sociálních věcí od 1. 1. 2003.

Provoz zařízení byl zahájen v listopadu roku 1959. V průběhu posledních let prošlo zařízení mnohými rekonstrukcemi a modernizacemi. Díky plánovaným humanizacím, došlo v zařízení ke snížení počtu vícelůžkových pokojů na dvoulůžkové a jednolůžkové pokoje s vlastním sociálním zázemím.



Celková kapacita domova byla tímto snížena za poslední léta z 241 na stávajících 198 míst.

Cílem humanizovat zařízení je dosáhnout kvalitnějších a důstojnějších podmínek pro ubytování v jedno a dvoulůžkových pokojích s dostupným sociálním zařízením.

Humanizací se značně zvýšil komfort bydlení pro uživatele a veškeré tyto investiční akce byly plně financovány z rozpočtu Moravskoslezského kraje.

Rozdělení a kapacita jednotlivých částí poskytovaných služeb

Domov pro seniory

Poskytování sociální služby je rozčleněno s ohledem na stavební a materiálně technické vybavení na 2 části – DS A, DS B

Část služby DS A - 46 uživatelů

- služba je určena převážně pro uživatele, kteří potřebují celodenní podporu v soběstačnosti a mají sníženou pohyblivost. Na této části služby je plánována



v roce 2014 humanizace a ze stávající kapacity 46 uživatelů bude kapacita snížena na 30 uživatelů.

- Služba je nyní poskytována ve 23 dvoulůžkových pokojích

Část služby DS B - 32 uživatelů

- Služba je určena pro uživatele, kteří jsou upoutaní na lůžko a potřebují komplexní ošetrovatelskou péči s vysokou mírou podpory.
- Služba je poskytována ve 12 dvoulůžkových a 8 jednolůžkových pokojích se sociálním zařízením.

Domov se zvláštním režimem

Poskytování sociální služby je rozčleněno s ohledem na stavební a materiálně technické vybavení na 4 části – DZR A, DZR B, DZR D1, DZR D2

Část služby DZR A - 40 uživatelů

- Je určena pro osoby od 50 let s chronickým duševním onemocněním. Na této části služby je plánována v roce 2014 humanizace. Kapacita 40 uživatelů bude snížena na 24 uživatelů.
- Služba je nyní poskytována ve 20 dvoulůžkových pokojích



Část služby DZR B - 30 uživatelů

- Tato část služby je určena pro osoby od 50 let s demencí nebo Alzheimerovou chorobou. Díky tomuto zaměření, poskytované péči a přístupu pracovníků, získala tato část služby ocenění od České alzheimerovské společnosti - Vážka.
- Služba je poskytována v 11 dvoulůžkových a 8 jednolůžkových pokojích

Část služby DZR D1 - 22 uživatelů

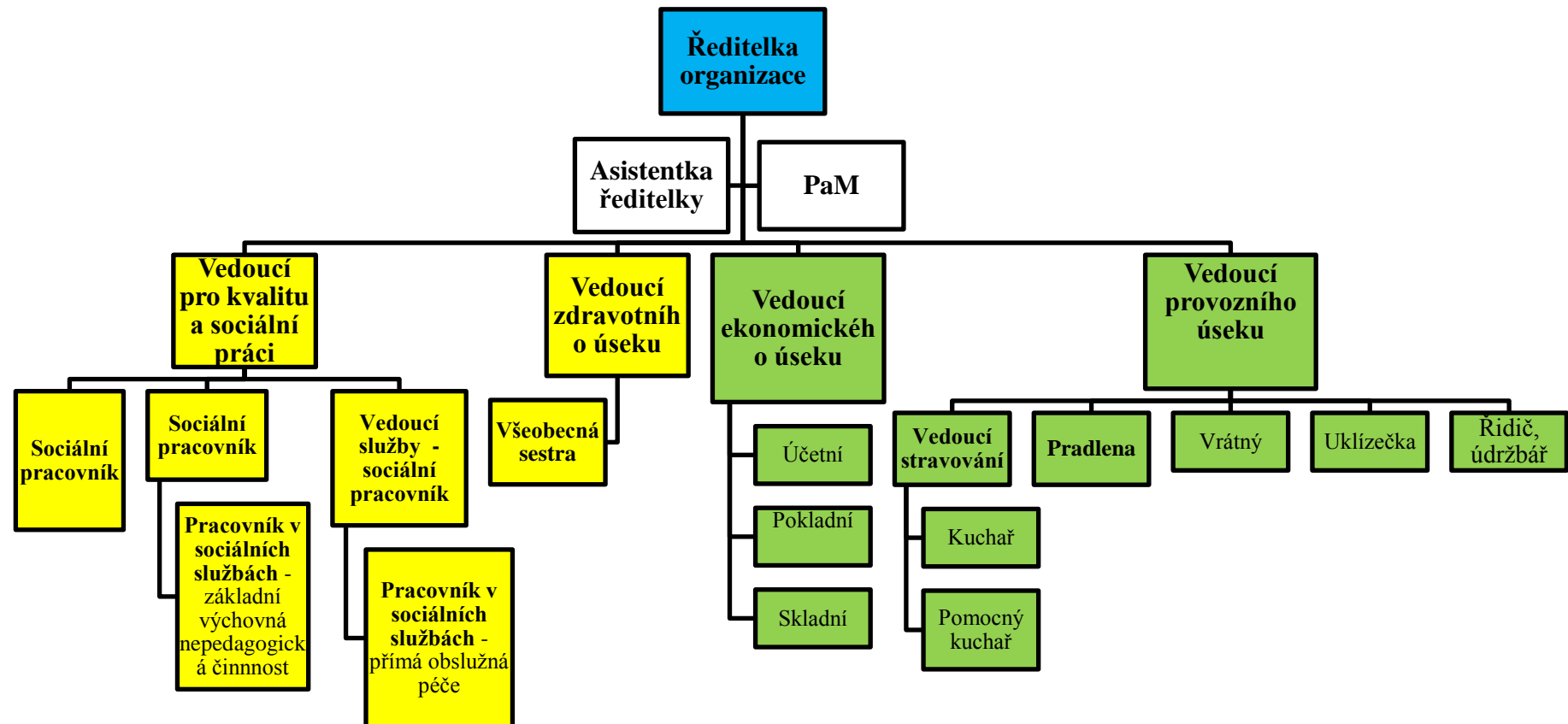
- Je určena pro uživatele od 50 let s chronickým duševním onemocněním
- Služba je poskytována v 5 dvoulůžkových a 12 jednolůžkových pokojích se sociálním zařízením

Část služby DZR D2 - 28 uživatelů

- Služba je určena pro osoby od 50 let, s demencí, s potřebnou vyšší mírou podpory
- Služba je poskytována v 7 dvoulůžkových a 14 jednolůžkových pokojích, z toho 12 pokojů má vlastní sociální vybavení.



Členění personálního zajištění poskytovaných služeb



Personální zajištění

vzdělání	počet pracovníků celkem		počet pracovníků											
	přepočtený stav (PS) ke dni 31.12.2013	%	přímá péče						sociální pracovníci		THP		ostatní	
			pedagogičtí pracovníci		pracovníci v sociálních službách		zdravotničtí pracovníci							
			1		2		3		4		5		6	
			PS	%	PS	%	PS	%	PS	%	PS	%	PS	%
Celkem	143	100	0	0	80	55,9	14	9,8	6	4,2	8	5,6	35	24,5



Pracovníci v přepočteném stavu 143 zaměstnanců, zajišťovali celkovou činnost celé organizace pro obě sociální služby, které jsou poskytovány v jedné centrální budově. Přepočtený stav pracovníků je o 3 vyšší než stanovený počet pracovníků, který je v organizační struktuře a to z důvodů dlouhodobých zástupů za nepřítomnost pracovníka, např. zástup za nemoc, apod.

Jednotlivé úseky jsou v přímé podřízenosti ředitelky a rozdělují se procentním podílem dle počtu uživatelů na jednotlivé služby.

Úsek sociálních služeb

Sociální pracovníci poskytují v organizaci základní sociální poradenství. V roce 2013 se na tomto úseku podařilo nastavit nový systém jednání se zájemci o službu a rovněž zavést sociální práci na jednotlivé části služby, čímž se sociální práce stala součástí přímé péče v organizaci.

Přímá péče je poskytována **pracovníky v sociálních službách**, jejichž činnost byla prováděna v rámci Programu zvyšování kvality, který byl zpracován v průběhu roku. Byla zaměřena na práci s uživateli se specifickými potřebami a rovněž byli pracovníci zapojeni do procesu zvyšování kvality poskytovaných sociálních služeb.

Úsek ekonomický a PaM

Pracovní výsledky těchto zaměstnanců se zobrazují ve výstupech z veřejnosprávních kontrol, jak od zřizovatele, tak i územně samosprávních celků. Přínosem pro organizaci je rovněž zpracování podkladů pro získávání finančních dotací od okolních měst a obcí, kterých se v roce 2013 podařilo získat v nezanedbatelné celkové výši 540 000 Kč.

Úsek zdravotní

Všeobecné sestry bez odborného dohledu, jejichž práce je zaměřena na podporu zdraví v ošetrovatelských postupech. V roce 2013 se tento úsek primárně zaměřil na zkvalitnění vedení ošetrovatelských záznamů v informačním systému a na prevenci malnutricie. Nutriční screening je prováděn nutričním týmem, s cílem vyhledání uživatele s malnutricí, či v riziku malnutrice.

Úsek provozní

Stravovací provoz, prádelna, úklid, údržba, recepce.

V roce 2013 se podařilo zefektivnit prádelenský provoz, který byl doplněn o nové pračky a sušičky. Nové vybavení značně zlepšilo kvalitu vypraného a následně i vyžehleného prádla. Rovněž i pracovníci na úseku provozu jsou zapojeni do vzdělávání v rámci kvality poskytovaných služeb a individualizovaného přístupu k uživatelům.

Významné aktivity organizace

Uplynulý rok nám přinesl mnoho nových zkušeností a zážitků.

K naplnění stanovených cílů organizace přispěly i dílčí úspěchy, ke kterým nepochybně patří **výstup z inspekce kvality**, která proběhla v lednu na službě Domova se zvláštním režimem. Předmětem inspekce bylo plnění povinností poskytovatelů sociálních služeb a kvalita poskytovaných služeb.

Ze zjištěných skutečností pro organizaci vyplynulo pouze pár doporučení, která byla předmětem činnosti tohoto roku. Plnění nastavených doporučení pak bylo v prosinci daného roku inspekčním týmem chváleno.

Další významnou aktivitou roku 2013 bylo **slavnostní zahájení provozu rekonstruované části poskytovaných služeb** v Novém domově, příspěvková organizace. Součástí slavnosti bylo rovněž **zahájení provozu reminiscenční místnosti**



Vzpomínková místnost vznikla na základě realizace projektu, který vyhlásila Nadace OKD v rámci výzvy „Vzpomínkami o pár let zpátky“.

Posunem v **práci s dobrovolníky** bylo realizování březnového semináře pro zájemce o dobrovolnickou činnost. Výstupem semináře bylo získání pro dobrovolnickou činnost v naší organizaci 17 nových dobrovolníků.

V rámci prezentace své činnosti se organizace zúčastnila **Veletrhu sociálních služeb Statutárního města Karviná**, kde se návštěvníci měli možnost seznámit s nabídkou sociálních služeb, které poskytuje naše organizace. Zájemcům byla nabídnuta možnost shlédnout fotografie našeho zařízení, seznámit se s poskytovanými službami i s výsledky práce formou drobných výrobků, které uživatelé služeb tvoří v rámci nabízených aktivizačních činností.

Rovněž otevřením prostorů organizace veřejnosti na **Dni otevřených dveří** v říjnu roku 2013 v rámci Týdne sociálních služeb, byla možnost pro návštěvníky prohlédnout si stávající i nově vytvořené prostory v domově a dozvědět se spoustu informací o našich poskytovaných službách. Součástí Dne otevřených dveří bylo i slavnostní **předání finančního** daru uživatelům Nového domova v Karviné od zástupců Komerční banky a **Nadace Jistota**, na vybavení obývacího pokoje pro uživatele s demencí nebo Alzheimerovou chorobou.



V průběhu roku 2013 se řadí mezi největší úspěch organizace získání certifikátu „Vážka“ a to jako ocenění kvalitní služby pro osoby s demencí nebo Alzheimerovou chorobou v **domově se zvláštním režimem**, na části, kde je služba poskytována třiceti uživatelům.

Audit byl proveden týmem tří odborníků z České alzheimerovské společnosti. Certifikát Vážka je udělován nejdéle na 18 měsíců. Po uplynutí doby platnosti certifikátu je možné držení značky prodloužit na základě výsledků dalšího řádného auditu.



Další velmi významnou aktivitou roku 2013 byla příprava a zpracování projektu zbývající **humanizace domova, části A**. Tato humanizace je plánována na kalendářní rok 2014.

Práce s kvalitou

Nedílnou součástí služeb je práce s kvalitou poskytovaných služeb. Ta se v roce 2013 primárně opírala o **analýzu potřeb uživatelů** obou poskytovaných služeb.

Rovněž jsme při práci s kvalitou vycházeli ze „Souhrnné zprávy o průběhu sebehodnocení naplňování kvality při poskytování sociálních služeb v příspěvkových organizacích Moravskoslezského kraje“ a dále o doporučení, která byla uvedena v „Závěrečné zprávě z metodické konzultace“

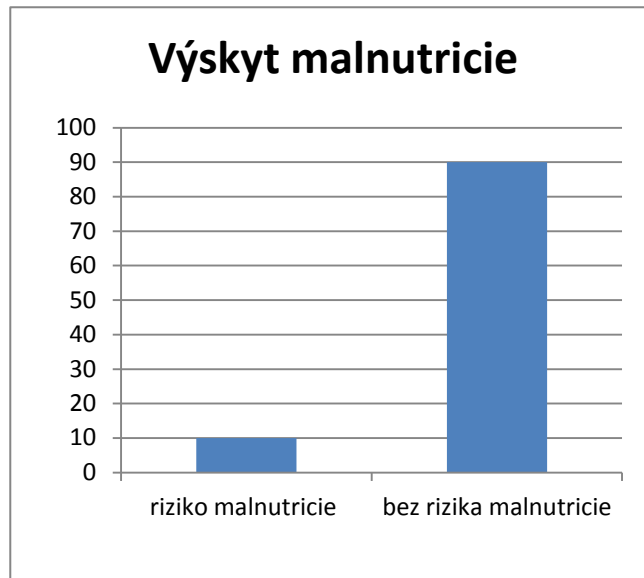


Na těchto podkladech se nám podařilo, jako důležitou součást poskytovaných služeb, velmi **posílit kompetence a role sociálního pracovníka v přímé péči**. A to především se zaměřením na využívání jejich dovedností a zapojení se do týmové spolupráce ve všech procesech, které jsou přímo zaměřeny na člověka – uživatele služby, v rámci všech fází individuálního plánování.

Další, neméně důležitou součástí práce s kvalitou, bylo zaměření se **na úpravu vnitřních pravidel organizace, týkajících se jednání se zájemcem o službu**, které byly projednávány s týmem konzultantů Moravskoslezského kraje - odboru sociálních věcí. Konzultace byla jednodenní a pro sociální pracovníky a vedoucí služby, kteří jednání se zájemci o sociální službu realizují, byla velkým přínosem a to hlavně v získání zpětné vazby k plánovanému uchopení celého procesu. Díky konzultaci jsme rovněž získali reflexi a nové nastavení metodických materiálů.

Rovněž ošetrovatelská péče byla zaměřená na zvyšování kvality a jako **hlavní indikátory kvality ošetrovatelské péče v našem zařízení byly vytýčeny tři nejdůležitější úkoly:**

1. *prevence malnutrice*
2. *prevence dekubitů*
3. *prevence dehydratace*



Zaměřením se na vytýčené oblasti byla značně posílená role kvality v poskytovaných službách v ošetrovatelském procesu. Jednalo se např. o zařazení všech uživatelů do **nutričního screeningu**.

V rámci **prevence dekubitů** byl proškolen celý ošetrovatelský tým a pracovníci přímé péče takto postupují podle Standardu ošetrovatelské péče „Prevence dekubitů“ a tímto je zde dodržován základní preventivní postup. Další trendy v prevenci, (s využitím medicínských databází), jsou pak konzultovány v rámci týmu (lékař, všeobecné sestry, pracovníci v přímé péči, nutriční terapeut atd.) a následně použity v praxi.

Management ošetrování dekubitů probíhá podle Standardu ošetrovatelské péče „Management ošetrování dekubitů“ a samotná péče o klienta je nastavena podle celkového stavu uživatele.

Zdravotní úsek také zřízením systému sledování výskytu dekubitů získává informace o četnosti proleženin u uživatelů v rámci celé organizace. Podle statistických údajů je

průměrný výskyt dekubitů 13 – 23% (u seniorů žijících v sociálním zařízení nebo u klientů odkázaných na terénní péči). **Ve zmiňované prevenci a léčbě jsme snížili výskyt dekubitů v organizaci na 10%.**

Dalším úkolem, který patřil pro období roku 2013 mezi stěžejní, byla **prevence** rozvoje **dehydratace**. S využitím „Evidence praxe založené na důkazech“, jsme zavedli jiný způsob hydratace a to způsob aplikace infuzních roztoků do podkoží. Snížila se tím i nutnost hospitalizace za účelem hydratace a jsou tak i minimalizovány následky dehydratace.

Prevence dehydratace rovněž spočívala v aktivním nabízení tekutin v zajištění pitného režimu uživatelů. Samozřejmostí bylo zaznamenávání přesného příjmu tekutin u nesoběstačných a imobilních uživatelů a monitorace příznaků dehydratace. Pokud nelze uživatele hydratovat perorálně, lze aplikovat infúzní roztoky dle ordinace lékaře v Novém domově, příspěvkové organizaci a postupovat dle Standardu ošetrovatelské péče „Dehydratace“ a „Aplikace infúzí“.



Plány organizace na rok 2014

Plány organizace do budoucna vycházejí ze Strategického plánu organizace, který byl již nastaven v roce 2012. Tento plán je průběžně revidován a pro kalendářní rok 2014 z něj vycházejí stěžejní úkoly, které se opírají o individualizované potřeby uživatelů.

Hlavním úkolem pro rok 2014 bude **realizace humanizace části budovy A**, kde je poskytována služba domova pro seniory a domova se zvláštním režimem (DS A, DZR A). Nastavený cíl je velmi náročný nejenom z hlediska požadavků na realizátora stavby, ale rovněž i na pracovníky organizace, kteří mají ztížený výkon práce z důvodů realizace stavby za plného provozu.

Dalším stěžejním úkolem, který si organizace vytýčila pro následující rok 2014, je zaměřit se na poskytované služby domova pro seniory na části B v realizaci **konceptu bazální stimulace**. Koncept usiluje touto formou zavést kvalitnější péči a zaměřovat se konkrétně na nastavení podmínek pro zajištění kvalitního života našich uživatelů.

Mezi významné kroky, které jsme si naplánovali pro příští rok, patří bezesporu proces, který se bude zabývat projektem **„Bon Appetit“ – radost z jídla v dlouhodobé péči**.

Tento program je přínosem pro klienty i pracovníky dlouhodobé péče. Oblasti, které jsme si vytýčili, se zabývají stravováním, stolováním, činností s tímto spojenou budující společenské vztahy, podporující identitu a soběstačnost uživatelů.

V příštím roce bychom rádi pokračovali i v posílení **profesionalizace aktivizačních činností** pro naše uživatele s ohledem na jejich potřeby a možnosti.

V rámci plánovaných projektů pro rok 2014 nelze opomenout **55. výročí založení domova**. Veškeré společenské aktivity se ponosou právě v duchu tohoto kulatého výročí.



Hospodaření organizace

Organizace zajišťuje finanční prostředky na svůj provoz z několika zdrojů:

- Příjmy od uživatelů služby
- Vypsání dotačních titulů a grantů
- Podpora zřizovatele a okolních města a obcí
- Příjmy od zdravotních pojišťoven
- Poskytnuté dary od jednotlivců, společností, nadací a nadačních fondů

Náklady

tyto dosáhly v roce 2013 celkové výše 58,5 mil., z toho:

- 28,2 mil. mzdové náklady
- 10,2 mil. zákonné odvody

Náklady	Kč v tis.
mzdové náklady	28,245
zákonné odvody	10,182
Energie	4,63
odpisy	2,594
opravy a údržba	2,426
Materiál	8,133
Služby	1,613
ostatní náklady	0,643
celkem	58,466



V souvislosti s podanými žádostmi o poskytnutí dotace nebo finančního příspěvku bylo v kalendářním roce 2013 přiznáno:

1. Příspěvek od zřizovatele

Druh příspěvku	Výše příspěvku
Neúčelový příspěvek na provoz	900 000 Kč
Účelový příspěvek na provoz	2 500 000 Kč

2. Dotace ze státního rozpočtu - MPSV

Druh služby	Výše dotace
Domov pro seniory	5 864 000 Kč
Domov se zvláštním režimem	10 274 000 Kč

3. Dotace z rozpočtu územně samosprávných celků

Samosprávní celek	Výše dotace
Karviná	117 500 Kč
	245 000 Kč
Havířov	112 000 Kč
Petrovice u Karviné	9 000 Kč
Petřvald	5 000 Kč
Orlová	40 000 Kč
Bohumín	10 000 Kč

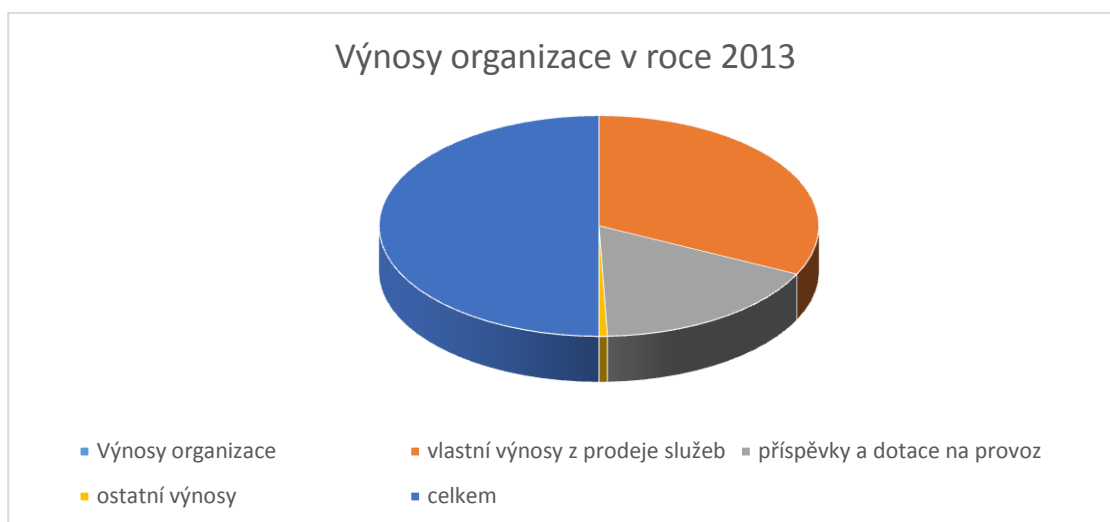
4. Nadační příspěvky

Nadace	Výše dotace
Nadace Komerční banky, a. s. – Jistota	38 599 Kč

Poskytnuté finanční příspěvky od územně samosprávných celků a nadací jsou poskytovány výhradně na zvýšení kvality života uživatelů a kvality poskytovaných služeb.

Výnosy

- dosáhly v roce 2013 celkové výše 58,5 mil., z toho:
- 37,7 mil. vlastní výnosy z prodeje služeb
- 20,1 mil. příspěvky a dotace na provoz



Hospodářský výsledek organizace v roce 2013 byl 0.

Poděkování sponzorům a příznivcům

Děkujeme všem dárcům, nadacím, fondům, firmám i fyzickým osobám, zkrátka všem příznivcům, kteří svým finančním nebo věcným darem podpořili práci naší organizace a vyjádřili nám tak důvěru.

Ve výčtu nesmí chybět rovněž velký dík za finanční podporu všem samosprávným územním celkům, které nám poskytly finanční prostředky formou vyhlášených dotačních titulů.

Jedná se o:

- Statutární město Karviná
- Havířov
- Orlová
- Petrovice u Karviné
- Bohumín
- Petřvald



V této nelehké ekonomické situaci jsou veškeré získané zdroje pro činnost naší příspěvkové organizace velmi důležité a nezanedbatelné.

V neposlední řadě patří poděkování za spolupráci a pomoc zřizovateli – Moravskoslezský kraj- Krajský úřad a všem pracovníkům odvětvového odboru.

Děkujeme i dárcům, které jsme se rozhodli oslovit formou dopisu a kteří naši prosbu vyslyšeli. Patří mezi ně rovněž Nadace Jistota-Komerční banky a ostatní, jejichž jména nelze uvést, protože jsme neobdrželi jejich svolení ke zveřejnění.

A právě závěrečné poděkování patří všem, kteří nejsou v seznamu, našim spolupracujícím organizacím, dobrovolníkům, příznivcům a rodinným příslušníkům a známým našich uživatelů za jejich pomoc a podporu, která je pro nás velmi cenná a potřebná.

Velmi si Vaší přízně vážíme a naším cílem je vloženou důvěru nezklamat ani v následujících letech.

Public relations

Pro informování veřejnosti o nabízených a poskytovaných službách využívá v současné době Nový domov, příspěvková organizace širokou škálu nástrojů:

- webové stránky zařízení, které jsou průběžně aktualizovány - www.ndkarvina.cz
- informační leták
- prezentace v Katalogu sociálních služeb města Karviné
- pravidelně se účastníme Veletrhu sociálních služeb města Karviné
- tradicí se už stalo pořádání Dne otevřených dveří,
- aktivní účast při tvorbě Komunitního plánu města Karviná
- výroční zprávy zveřejňované na webových stránkách organizace
<http://www.ndkarvina.cz/dokumenty-ke-staeni>

- o důležitých událostech v domově se mohou občané Karvinska dočíst např. v regionálním Deníku (http://karvinsky.denik.cz/zpravy_region/dobrovolnici-hladi-lidske-duse-20131214.html, http://karvinsky.denik.cz/zpravy_region/novy-domov-v-karvine-ziskal-certifikat-vazka-20140202.html)
- případně shlédnout reportáže na TV Polar
(<http://www.tvportaly.cz/karvina/32355-novy-domov-v-karvine-ziskal-certifikat-vazka>)
- Natáčení pro Český rozhlas Ostrava -pořad Seniorklub.
- <http://ulozto.cz/xDmDYCU8/reg-130328-pohoda-domov-pro-seniory-karvina-3-38-mpg>
- <http://verejna-sprava.kr-moravskoslezsky.cz/cz/seniori-maji-diky-rekonstrukci-financovane-moravskoslezskym-krajem-v-novem-domove-v-karvine-vetsi-komfort-a-soukromi-30767/>

Prostřednictvím výše uvedených zdrojů poskytuje organizace veřejnosti jak základní informace o svém fungování, závazcích a cílech, tak i o společenském dění v zařízení, o možnostech odborné praxe či stáže, o dobrovolnické práci a dalších službách, jako je např. canisterapie či trénování paměti.

S informovaností se nezapomíná ani na stávající uživatele zařízení. Na **pravidelných setkáních** vedení s uživateli jsou klienti informováni nejen o připravovaných společenských akcích, ale jsou seznamováni i s provozními záležitostmi organizace, které mají vliv na průběh poskytované služby, jako je např. humanizace některých oddělení. Stejně tak mají zde uživatelé možnost vyjádřit svůj názor, popř. potřebu na poskytované služby.

Spousta aktuálních informací je i na nástěnkách na jednotlivých částech služby nebo i v domovském měsíčním zpravodaji - **Domoviny**.

Důležitým úkolem našeho zařízení je zprostředkování našim klientům kontaktu s okolním světem.

Za tímto účelem v průběhu celého roku **spolupracujeme s Klubem důchodců v Karviné - Novém Městě**, ve kterém jsou někteří naši uživatelé členy.

Nemalý význam má i **spolupráce s Dobrovolnickým centrem ADRA, se sídlem v Havířově**.

Díky **spolupráci s Městským domem kultury Karviná**, mají uživatelé možnost zúčastnit se nejrůznějších akcí pořádaných městem, navštívit kino, popřípadě jinou společenskou akci či událost.

Domov spolupracuje rovněž i s **okolními domovy pro seniory**. Aktivním členstvím a prací v pracovních skupinách Senioři a Zdravotně postižení, pod záštitou Statutárního města Karviná, se podílí na tvorbě nového **Komunitního plánu sociálních služeb Karviná**.

Budováním a udržováním dlouhodobých vztahů s veřejností a dalšími subjekty se snažíme nejenom vytvářet, ale rovněž i udržet pozitivní obraz o námi poskytovaných službách.

Přílohy:

Závěrečná zpráva domova pro seniory

Závěrečná zpráva domova se zvláštním režimem

Zpráva o plnění stanovených úkolů domova pro seniory

Zpráva o plnění stanovených úkolů domova se zvláštním režimem